

# Fondation Internationale Carrefour



- aide d'urgence
- exclusion
- recherche
- environnement

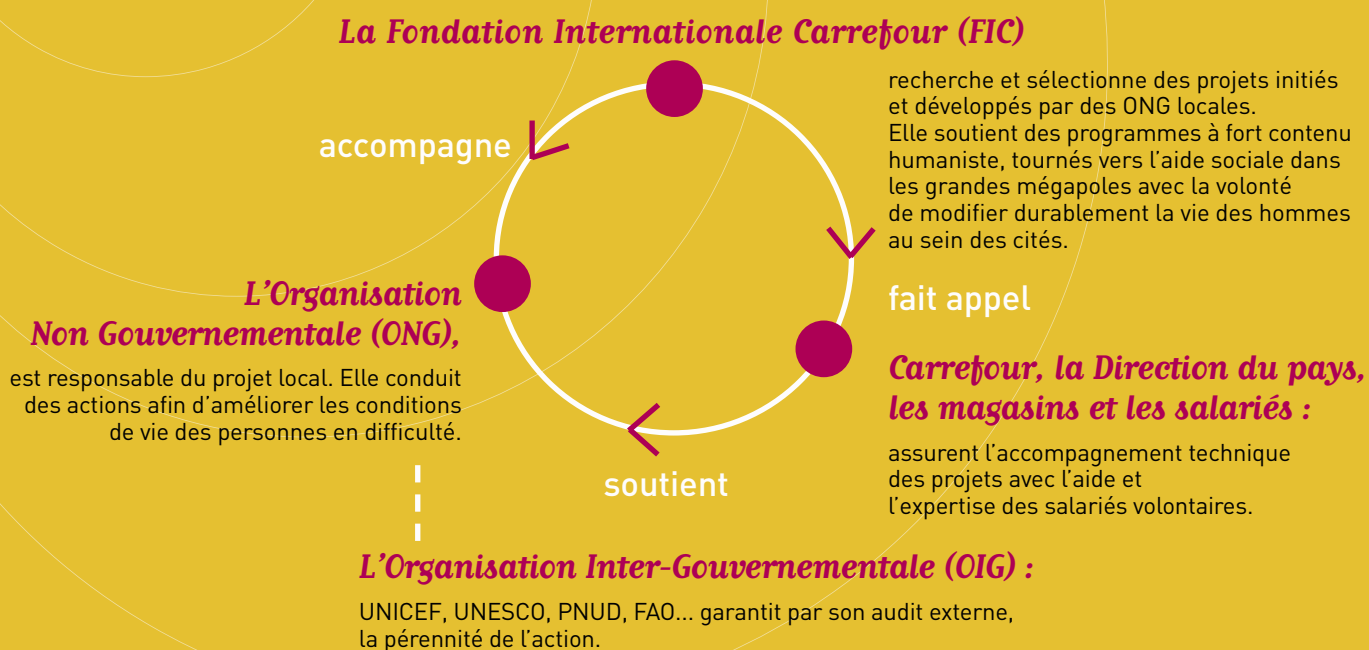


- Brésil
- Chine
- Algérie
- Pologne
- Argentine
- Turquie
- France
- Espagne
- Thaïlande
- Indonésie
- Colombie
- Haïti
- Bangladesh

# La démarche de la Fondation

## Des procédures validées :

Les actions de la Fondation sont basées sur l'association des compétences et des moyens de la Fondation, d'une Organisation Non Gouvernementale (ONG) ou d'une association locale responsable des projets, associées de préférence à une Organisation Inter-Gouvernementale (OIG) et relayées sur place par la Direction Carrefour du pays.



## Ce qu'il reste à construire :

Il n'y a pas d'action reconnue par le monde de l'urgence sans capacité à reproduire une qualité de réponse, une spécificité de moyens, une amabilité relationnelle, une célérité d'acheminement.

Dans le cadre des actions qu'elle soutient, des critères normatifs doivent pouvoir être mis en œuvre..., des évaluations réalisées... et des résultats suivis d'effet.

**Être professionnel**, c'est savoir à la fois sélectionner des projets avec rigueur tout en laissant une place presque affective aux **valeurs des hommes**... ceux qui se battent pour développer un projet humanitaire.

La Fondation a recherché des programmes conçus et dirigés par des **responsables locaux** dans les pays les plus pauvres. Elle a conduit des évaluations, elle a parfois connu des déceptions et choisi de se retirer, comme au Brésil, en Thaïlande et peut-être bientôt en Malaisie faute d'avoir trouvé le professionnalisme local nécessaire. Faire vivre une Fondation, c'est aussi savoir se désengager malgré la peine ressentie localement.

À moyen terme, la Fondation Internationale Carrefour souhaiterait que la sélection de ses programmes labellise les associations choisies et, *a posteriori*, qu'elle soit essentiellement sollicitée par des ONG recherchant ce **label de qualité**.

Et plus encore, la particularité de notre Fondation est de s'appuyer sur des personnes disposant d'une réelle expertise locale.

Confrontée à l'éloignement de sa structure, la Fondation renforce les relais locaux et demande aux directions de l'entreprise implantées dans le pays concerné de valider, voire d'identifier des actions et des leaders locaux répondant à ses critères de sélection.

Elle souhaite également identifier dans chacun des pays du Groupe une personne en charge du suivi, de l'évaluation, du développement et de la communication interne du programme. Cette personne pourrait également être susceptible de solliciter des bénévoles parmi les salariés de l'entreprise capables de devenir des « **mécènes de l'action** » ou de conduire objectivement l'évaluation des projets.

C'est certainement à ce prix et par son professionnalisme, qu'une fondation peut dessiner au mieux une image altruiste de l'entreprise qui l'a créée...



*(...) « Le changement se gagne peut-être ici...*

*il est le fruit de procédures, de rigueur, de méthodes...*

*il est aussi et surtout la signature de l'implication des hommes qui, s'ils réussissent, à l'instar de Monsieur de Condorcet, veulent tout faire pour le conserver... »*

*Conservons par la sagesse ce que nous avons acquis par l'enthousiasme (Condorcet).*

*En hommage*

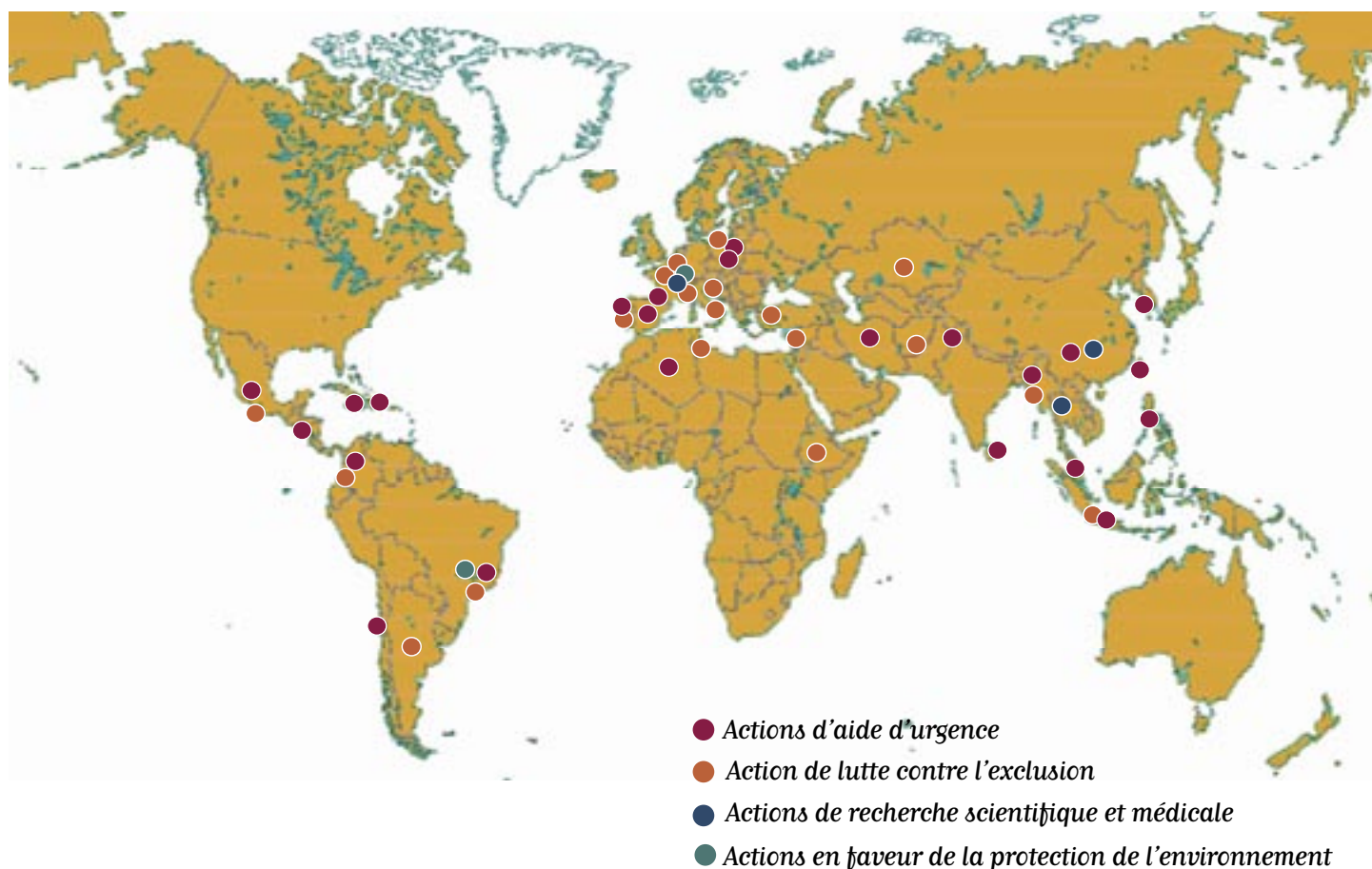
*à Jean Marie Fonrouge,  
directeur de la Fondation  
Internationale Carrefour*

*(juillet 2000 à novembre 2004)*

*Décédé le 23 novembre 2004.*

# Les actions de la Fondation Internationale dans le monde

La Fondation est intervenue principalement dans les zones où le groupe est implanté. Elle a donc cherché à cibler son action en Europe de l'Est, en Amérique Latine, en Asie du Sud-Est et en France.



La Fondation Internationale Carrefour :  
Plus de **100** actions dans **44** Pays d'intervention...

## Europe : 11

Belgique  
Espagne  
France  
Italie  
Pologne  
Portugal  
République Tchèque  
Roumanie  
Slovaquie  
Suisse  
Turquie

## Amérique Latine : 10

Argentine  
Brésil  
Chili  
Colombie  
Haïti  
Ile de Cayenne  
Jamaïque  
Mexique  
Pérou  
Salvador

## Afrique : 9

Algérie  
Burkina-Faso  
Côte-d'Ivoire  
Ethiopie  
Erythrée  
Mali  
Maroc  
Sénégal  
Tunisie

## Asie : 14

Afghanistan  
Bangladesh  
Corée du Sud  
Chine  
Inde  
Indonésie  
Iran  
Kazakhstan  
Liban  
Malaisie  
Russie  
Sri Lanka  
Taiwan  
Thaïlande

Les pays grisés représentent les sites d'action en collaboration avec le SAMU Social International.

# L'image d'un groupe au travers de sa fondation



Créer une Fondation d'envergure internationale afin « d'appréhender des causes universelles par une démarche multinationale et multiculturelle », décider d'affecter un budget substantiel à des actions de mécénat ne constitue pas seulement un challenge mais représente un réel choix du Groupe engagé à assumer sa « Responsabilité Sociale d'Entreprise ».

Fondée en juillet 2000, « la Fondation d'Entreprise Internationale Carrefour » est devenue une structure de stature internationale. Le 9 juillet 2001, elle a établi « des relations officielles » avec l'UNESCO et en mai 2003, a obtenu le statut consultatif au sein du Conseil Économique et Social (ECOSOC). Elle travaille conjointement avec les gouvernements (ministère des Affaires Étrangères) et différents organes des Nations Unies (FAO, PNUD, UNICEF...)

Cette reconnaissance exige une évaluation constante des résultats afin de mesurer la pertinence des choix réalisés et l'incidence des actions conduites.

Depuis 4 ans, la Fondation Internationale Carrefour intervient en faveur de la lutte contre l'exclusion, la protection de l'environnement, la recherche médicale et scientifique et lors de catastrophes naturelles et technologiques.

Ainsi, plus de 100 projets dans près de 40 pays du monde ont été soutenus par la mise en place de procédures professionnelles de sélection, de conduite et d'évaluation.

La Fondation a identifié des programmes conçus et dirigés par des responsables locaux qu'elle a associés à la Direction Carrefour des pays concernés afin de permettre l'accompagnement technique du projet et l'éventuelle mobilisation des salariés de l'entreprise.

Être professionnel, c'est vouloir construire un « beau » projet, le défendre, l'accompagner, le développer, parfois le renouveler mais aussi s'il le faut, savoir l'arrêter.

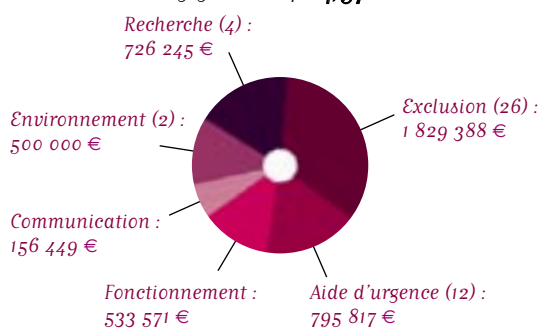
Une action de qualité parle d'elle-même... et offre à l'entreprise tout son sens de réelle « citoyenneté ».

par Luc Vandeveld

## Les chiffres clés

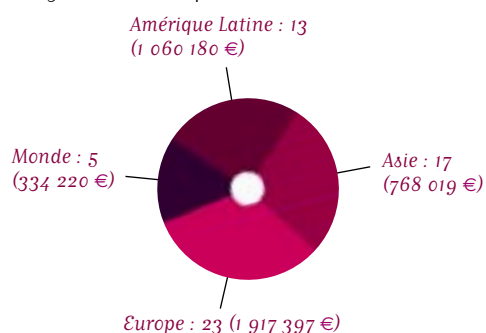
### Son budget annuel

(nombre d'action engagée en 2004) : **4,57 M€/an**



### Sa répartition géographique

(Budget alloué en 2004) :



### Son action en chiffres :

Depuis sa création :

**44 pays** ont bénéficié d'une action de la Fondation Internationale Carrefour depuis 2001.

Plus de **22 200 personnes** par an (femmes, enfants, personnes âgées, familles en difficulté, personnes handicapées) ont bénéficié d'un accueil, un accompagnement, une formation, un soin, un micro-crédit avec l'aide de la Fondation.

En 2004, Carrefour agit aux côtés des banques alimentaires en Europe en permettant la distribution de près de **24 785 000 repas**.

Complétant cette aide, la Fondation a offert des véhicules frigorifiques pour préserver la qualité et permettre la distribution de produits frais sans rompre la chaîne du froid.

**2 996 heures** de travail offertes par les salariés de Carrefour pour conditionner les **6 240 tonnes** de nourriture destinées aux victimes de catastrophes naturelles ou technologiques. L'aide de la Fondation Internationale Carrefour, par le relais de bénévoles, a ainsi permis la livraison en urgence de **9 905 palettes** de denrées alimentaires.



# Aide d'urgence

## Une fondation engagée dans l'action humanitaire d'urgence

### L'humanitaire lors de catastrophes naturelles ou technologiques

Après 4 ans d'activité, nous pouvons dresser un bilan de nos moyens d'actions lors des catastrophes par :

- la mise en place d'un mode d'intervention spécifique permettant une réactivité immédiate,
- la création d'une structure de coordination de l'aide humanitaire entre la cellule de crise du Quai d'Orsay et les acteurs engagés dans le domaine de l'urgence,
- une réponse rapide aux besoins exprimés par l'établissement d'une collaboration efficace entre la Fondation et la Direction des pays ainsi qu'avec le ministère des Affaires Étrangères (MAE).

#### « De l'alerte à l'action »

« Apporter une aide humanitaire dans un pays affecté par une catastrophe naturelle voire technologique est une action qui peut paraître facile.

La demande locale est quasi systématique, les besoins sont souvent importants, imprécis : seule compte peut-être la spécificité et l'adéquation des moyens offerts.

**Un exemple :** le Salvador, janvier 2001, connaît son deuxième tremblement de terre en quinze jours...

**L'alerte ?** Elle émane de la Cellule de crise du Quai d'Orsay.

**L'évaluation du séisme ?** Elle a été réalisée lors du premier tremblement de terre à partir des informations internationales dont celles communiquées par l'ONU et son bureau de coordination des affaires humanitaires (OCHA).

**La connaissance affinée du désastre** repose alors sur une analyse précise des rapports gouvernementaux et ceux diffusés par les Nations Unies.

**L'analyse des besoins :** elle répond dans ce cas à la demande du ministère français des Affaires Etrangères... une aide alimentaire d'urgence !

**La réponse,** d'abord la validation de cette décision par la présidence de la fondation.

Cette validation précise également : le montant de l'aide allouée, les modalités de son attribution (dans quel magasin et dans quel pays, cette aide sera préparée et conditionnée afin d'être acheminée vers le Salvador).

Mais offrir une « aide alimentaire » nécessite de savoir choisir la nature de l'aide.

Il s'agit alors d'une véritable **action d'expertise** : quelles sont les habitudes alimentaires du pays, la saison et le climat à cette période de l'année, les besoins spécifiques en fonction des destructions subies... ?

#### Aider signifie connaître... et connaître veut dire « aller au devant » des besoins.

Il faut pour cela s'approcher de l'ambassade du pays en France. Leur demander de **préciser leurs besoins** avec la volonté d'être fidèle à leurs souhaits. Il apparaît en ces instants des dialogues émouvants.

Des hommes qui s'étonnent de cette **sollicitude** là où d'autres cherchent à imposer une action souvent moins spécifique mais beaucoup plus voyante. Il se réalise alors des échanges de fax, des listes de produits, la découverte de besoins que personne n'aurait même évoqués.

Il s'agit aussi d'un **vrai partenariat** qui s'instaure entre des services étatiques (la cellule d'urgence du Quai d'Orsay) et un magasin à Mexico où pendant 36 heures, des femmes et des hommes vont préparer sans relâche le conditionnement de 75 tonnes de nourriture représentant un volume de plus de 110 m<sup>3</sup>.

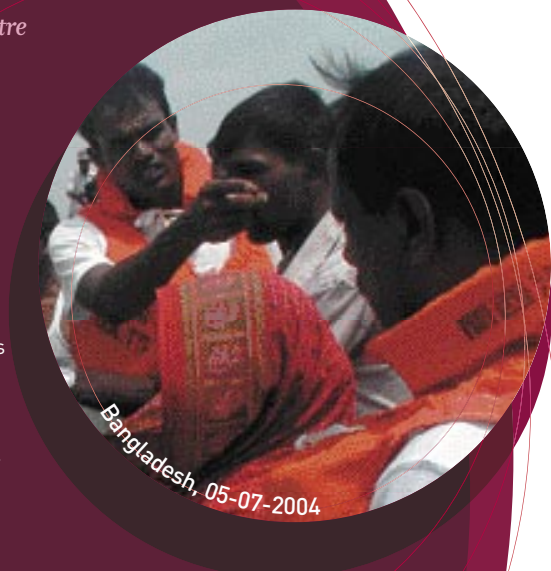
Un **partenariat efficace** aussi pour trouver un transporteur le plus rapidement possible. Il sera choisi par Carrefour Mexico, au meilleur prix... et son coût sera offert par le ministère des Affaires Étrangères français.

#### De l'action aux résultats

48 heures plus tard... les colis seront distribués au Salvador avec l'aide de la Croix-Rouge locale et l'assistance de notre ambassade de France...

**Aider signifie : évaluer, connaître, respecter, choisir et créer de vrais partenariats... C'est le sens de l'action choisie par la Fondation Internationale Carrefour ».**

par Jean Marie Fonrouge, journal n°1 FIC



32 interventions d'urgence lors de catastrophes

● Chine

● Algérie

● Indonésie

● Colombie

● Portugal

● Inde

- Argentine
- Turquie
- Malaisie
- Pologne
- Brésil

## Une fondation engagée à lutter contre toute forme d'exclusion

*La lutte contre l'exclusion par l'alphabétisation, la formation professionnelle ainsi que des actions de développement économique individuel comme le micro-crédit*

*La Fondation Internationale sélectionne ou initie les projets et définit les modalités de leur mise en œuvre.*

### Des actions partout dans le monde

Elle soutient des actions de lutte contre l'exclusion ciblées sur des programmes d'éducation pour les enfants des rues en Argentine, Colombie, Mexique, Mali, Burkina-Faso, Sénégal, France et Thaïlande. Elle a également mis en œuvre trois projets de micro-crédit au Brésil, en Malaisie et en Turquie. Plus de 20 autres programmes en faveur de populations exclues ont été conduits dans différents pays d'Europe.

Au-delà du suivi et du contrôle budgétaire (versement le plus souvent possible des fonds sur présentation des factures relatives aux dépenses réelles de l'ONG), la Fondation valide l'efficacité des programmes à partir d'une grille d'évaluation aux critères objectifs qu'elle réalise.

### Des actions suivies et évaluées

En juillet 2001, la Fondation Internationale Carrefour s'engage à soutenir pour 4 ans, un projet initié par la princesse Maha Chakri Sirindhorn, mobilisant également l'UNESCO, au travers de son programme d'éducation des enfants en détresse. Le projet a pour objectif d'améliorer la qualité de vie, l'éducation et la santé des enfants défavorisés des Tribus Thaïes, dans les collines retirées de Thaïlande.

Il est important pour la Fondation que les informations de suivi du projet soient validées par un regard local extérieur.

Deux ans après sa mise en œuvre, l'évaluation a été confiée aux salariés de Carrefour en Thaïlande. Ce travail d'enquête s'appuie sur une grille conçue par la Fondation dans un souci d'impartialité et de transparence.

Savoir combien de personnes ont désormais accès à une éducation de base, quels sont les résultats qui ressortent du suivi nutritionnel des enfants dans chaque centre, combien de repas sont distribués aux enfants par jour, ou encore combien de centres et de personnes ont désormais accès à l'eau potable, à l'électricité et au chauffage, telle est la mission confiée aux « mécènes de Carrefour ».

Les informations directement collectées à la source permettent ainsi à la Fondation d'établir le bilan suivant : 1 560 enfants et 7 270 jeunes adultes, répartis dans plus de 50 centres communautaires d'apprentissage, suivent des cours de lecture et d'écriture, 20 % des enfants restent encore en dessous du poids et de la taille normale et 60 hameaux reçoivent un complément alimentaire afin de garantir un repas quotidien, le gouvernement ne pouvant assurer la distribution des repas scolaires que durant 22 jours pas mois.

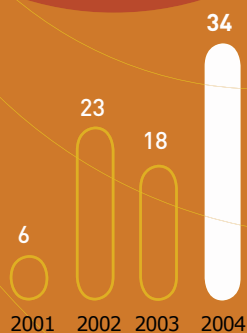
Soutenir, dans le but de pérenniser une action, signifie s'impliquer ; et s'impliquer nécessite d'accompagner l'évolution du projet tout au long de sa vie. La grille d'évaluation de projet a été élaborée en ce sens.

*Ce professionnalisme et cette transparence garantissent la qualité d'un projet, qui permettra un impact à long terme sur les conditions de vie de ces enfants.*

*C'est aussi le sens que la fondation a choisi de donner à son action.*



Mexique, 2001-2004



Nombre de projets soutenus chaque année

# Exclusion



# Recherche



## 10 actions d'aide à la recherche scientifique et médicale

### Une fondation engagée à favoriser la recherche scientifique et médicale

#### Soutien aux programmes de santé publique

La Fondation Internationale Carrefour, en s'associant aux progrès apportés par la communauté scientifique et médicale, concourt à l'avancée des connaissances et des pratiques sanitaires.

#### Lutter contre le cancer

Depuis quatre ans, au travers de sa Fondation Internationale, Carrefour s'est impliqué dans l'aide à la recherche scientifique et médicale. Ce soutien concerne dix projets développés dans six pays dont le programme de recherche sur le cancer, développé par l'Institut Gustave Roussy près de Paris, premier centre européen de lutte contre le cancer.

#### Améliorer la sécurité alimentaire

La Fondation Internationale Carrefour s'est associée en 2003, aux recherches poursuivies par la FAO pour améliorer la sécurité alimentaire et la gestion des risques liés à l'ESB (Encéphalite Spongiforme Bovine), aux infections portées par les aliments et à leur contamination.

Elle a ainsi participé à l'édition d'un manuel de formation aux « bonnes pratiques » d'abattage. Présenté sous forme de fiches détachables, le classeur enseigne aux responsables des abattoirs et de l'industrie de la viande, les techniques sécurisées d'abattage. Il constitue une base de référence pour l'exécution d'un nouveau code international des pratiques sanitaires de la viande fraîche ou destinée à la transformation alimentaire. Dès sa parution, ce guide a été envoyé à tous les responsables des filières produits frais des pays d'implantation de l'enseigne Carrefour afin que chacun participe quotidiennement au plus grand respect de l'hygiène des aliments et de la sécurité alimentaire.

*C'est l'un des sens de notre Fondation : apporter des résultats concrets de changement par la mise en place de procédures professionnelles et dessiner ensemble l'image d'un Groupe devenu « citoyen mondial » responsable.*



- Chine
- France
- Brésil
- Thaïlande
- Europe

- Belgique
- Pologne
- Brésil
- France
- Inde

## 2 programmes en faveur de la protection de l'environnement

### Une fondation qui s'engage dans la protection de l'environnement

*Cheminer vers une gestion responsable et équitable des ressources.*

*L'année 2003 a vu la mise en œuvre, au Brésil, du premier programme en faveur de la protection de l'environnement.*

#### *Pour une agriculture durable*

En collaborant auprès de la « Green Cross International » créée par Mikhaïl Gorbatchev, la Fondation Internationale Carrefour contribue à la construction d'un avenir durable pour tous en favorisant des relations harmonieuses entre les hommes.

Elle s'engage au développement d'une agriculture durable. Elle a amorcé en 2003 un programme visant à augmenter le revenu des 600 familles des communautés de la région du *Triangulo Mineiro* de l'État de Minas Gerais au Brésil, soit 2 400 personnes pendant 3 ans.

Par les formations, l'appui technique et matériel qu'il propose, ce projet encourage et oriente les petits agriculteurs, femmes et hommes, vers la pratique d'une agriculture plus respectueuse de l'environnement. Le projet garantit une alimentation saine et équilibrée aux enfants et aux adolescents ainsi que l'accompagnement et le suivi sanitaire personnalisé des familles par des médecins, dentistes, nutritionnistes, assistants sociaux...

*Une adéquation entre le discours et les actes...*

*Une entreprise qui se tourne ainsi vers les plus démunis, apporte un autre témoignage. Il se situe presque dans l'impalpable : il dessine discrètement un peu de l'âme d'un Groupe...*



Environnement



# Témoignages

*« ... Bien que Carrefour soit une entreprise commerciale, il me semble important de souligner sa silencieuse action de solidarité, au travers de sa Fondation Internationale, auprès du peuple argentin et autres peuples du monde. »*

**Lettre adressée à M. Nestor Kirchner, Président de la République d'Argentine, Buenos Aires, le 30 octobre 2004**

● **M. Adolfo Perez Esquivel, Argentin, Prix Nobel de la Paix en 1980  
Président du SERPAJ, « Servicio Paz y Justicia »**

*« La Fondation Internationale Carrefour est unique en son genre (...).*

*Très professionnelle, par son réseau de vigilance à travers le monde, elle identifie les crises, qu'elles soient aiguës ou chroniques, qu'elles soient visibles par les médias au point de faire l'objet de l'actualité, ou qu'elles soient moins perceptibles par les journalistes. (...).*

*La Fondation Internationale Carrefour se caractérise en effet par son haut degré de technicité dans ses interventions et le suivi qu'elle fournit. Dans cette mesure, elle est irremplaçable et il faut saluer l'effort du Groupe Carrefour qui s'est doté d'un outil opérationnel de cette efficacité et de cette ampleur. »*

**Edito Dr Xavier Emmanuelli, Journal n°4 FIC, Paris, mars 2004**

● **Dr Xavier Emmanuelli, Directeur du SAMU social International**

*« La Fondation Internationale Carrefour a su développer des procédures d'urgence adaptées à ces situations de crise. Elle s'attache aussi à mettre en œuvre des programmes concrets d'éducation et de formation afin de construire un avenir durable pour ces populations. Cette démarche de solidarité mériterait de faire de nombreux émules au sein des institutions privées afin d'offrir un nécessaire et nouvel espoir aux peuples les plus démunis et les plus esseulés de la planète. »*

**Edito du Journal n°5 FIC, Paris, novembre 2004**

● **M. Boutros Boutros-Ghali, Secrétaire Général des Nations-Unies**



**Fondation Internationale Carrefour**

Adresse Postale : 6, avenue Raymond Poincaré - B.P. 2123 - 75771 Paris Cedex 16 - Tél. : +33 1 53 70 34 99 - Tél. : +33 1 53 70 34 88

Siège : 42, avenue de la Grande Armée - 75017 Paris - Tél. : +33 1 55 37 70 20

e.mail : [fondation\\_internationale@carrefour.com](mailto:fondation_internationale@carrefour.com) - site internet : [www.fondation-internationale-carrefour.org](http://www.fondation-internationale-carrefour.org)