



Des collaborateurs
MOBILISÉS



★ **SOLIDARITÉ** ★
et innovation



AGIR
AU PLUS PRÈS DU
TERRAIN



UN ENGAGEMENT
LOCAL

**Tous engagés pour
l'alimentation solidaire**
Rapport d'activité 2016

SOMMAIRE

02

Missions

04

Organisation

06

**Notre engagement
pour l'alimentation**

08 Dons et collectes

10 Agriculture urbaine

12 Insertion professionnelle

14 Appels à projets locaux

16 Aide aux populations fragilisées

18 Aide d'urgence

20 Autres projets solidaires

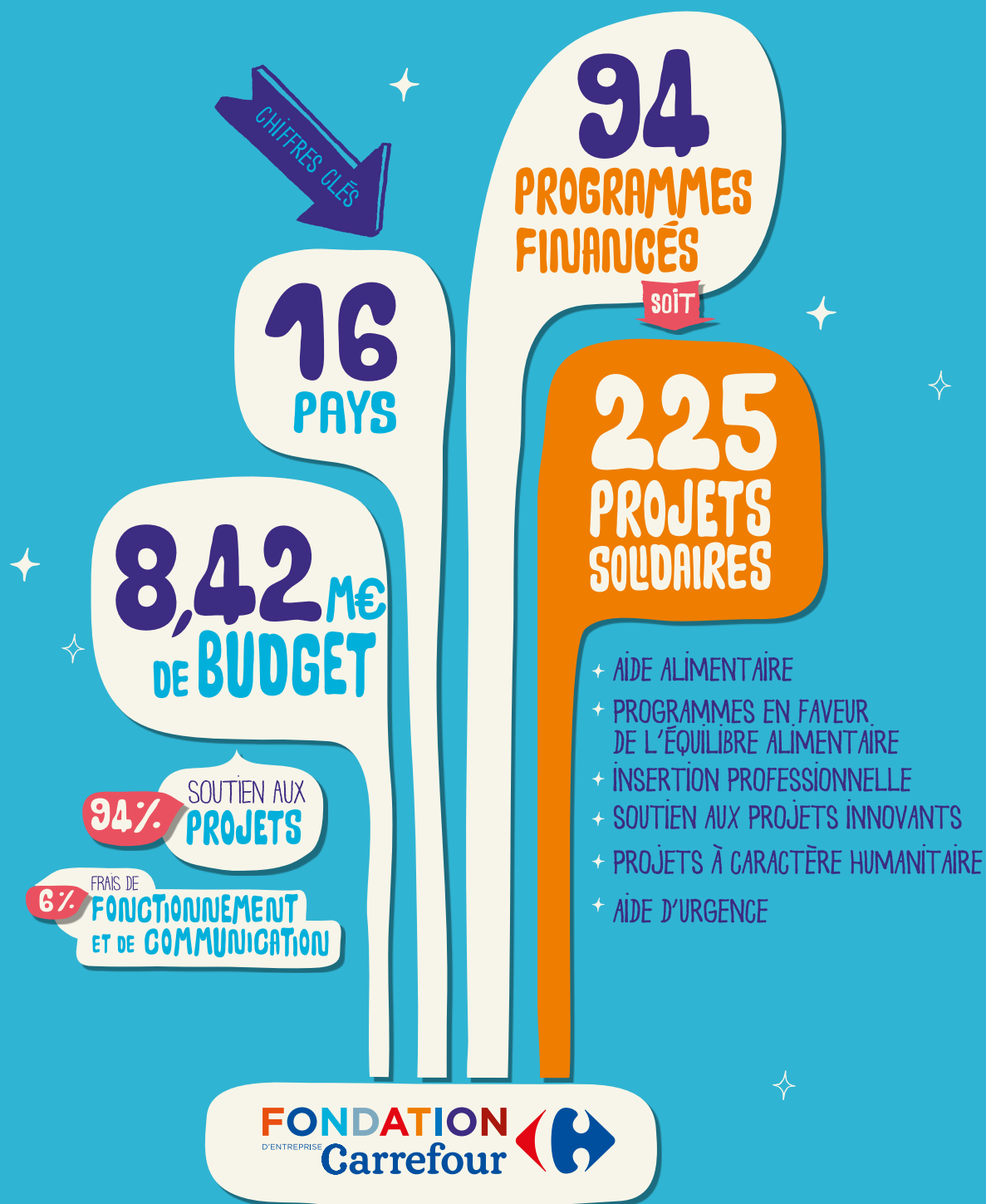
22

Tableau des projets

Réalisation : Fondation d'entreprise Carrefour, Direction de la Communication du Groupe Carrefour. **Création et production :** havas *paris*. **Crédits photographiques :** William Alix, Eugenio Andrada/AFP, Guillaume Aricque, Arnaud Calais, Stéphane Cardon, Albert Facelly, Nanda Gonzague, Christophe Goussard, Duncan Longden/AFP, Rémy Mgadmi, Jimena Navarra, Andrei Pungovschi/AFP, Filip Van Look, Pascal Xicluna/Ministère de l'Agriculture, *Agência de Desenvolvimento Econômico Local, Amigos do Bem*, Ateliers sans Frontières, *China Children and Teenagers' Foundation*, Ferme de Moyembrie, *Fundación Conin, Fundación Margarita Barrientos, Gastronomía, Ovidiu Ro, Ronda Carita, Societă Cooperativa Sociale In-Presa*, Solidarités International, Tremplins des Restaurants du Cœur, Carrefour, droits réservés. **Illustrations :** Tabas. **Papier :** Le Groupe Carrefour s'est engagé à gérer de façon responsable ses achats de papiers. Le papier utilisé dans ce rapport est certifié FSC® (Forest Stewardship Council). Cette certification atteste le respect d'une série de principes et de critères de gestion forestière mondiale reconnue. L'objectif du FSC® est de promouvoir une gestion des forêts environnementalement responsable, socialement bénéfique et économiquement viable. **Impression :** L'impression du document a été réalisée par Handiprint, entreprise adaptée, labellisée Imprim'Vert et certifiée FSC®. Ce rapport est imprimé sur du papier 100% recyclé.



INSCRIT AU CŒUR DES PROBLÉMATIQUES DU MONDE CONTEMPORAIN, L'ENGAGEMENT DE LA FONDATION CARREFOUR EN FAVEUR D'UNE ALIMENTATION SOLIDAIRE TROUVE SON SENS ET SA LÉGITIMITÉ DANS LE CŒUR DE MÉTIER ET DANS LE SAVOIR-FAIRE DE CARREFOUR. AU-DELÀ DU MÉCÉNAT FINANCIER, LA FONDATION CARREFOUR JOUE ÉGALEMENT UN RÔLE DE COORDINATION POUR IMPLIQUER ET MOBILISER LES RESSOURCES HUMAINES, MATÉRIELLES ET LOGISTIQUES DE L'ENTREPRISE EN SOUTIEN DES RÉSEAUX ASSOCIATIFS DES DIFFÉRENTS PAYS.



Notre vocation

Animer un réseau mondial afin de faire reculer la pauvreté, favoriser l'insertion professionnelle et faciliter l'intégration sociale des populations démunies autour de deux axes majeurs.



En cohérence avec le cœur de métier et l'expertise du Groupe Carrefour, la Fondation Carrefour s'engage en faveur de l'alimentation solidaire. Pour faire reculer l'exclusion et les inégalités liées, directement ou indirectement, aux problèmes alimentaires, elle déploie des actions concrètes en soutenant des associations au plus près des besoins. En organisant le don et en encourageant la collecte de denrées alimentaires, en s'impliquant dans la création de structures d'insertion, en participant à des programmes d'éducation à la nutrition, elle encourage le progrès social et contribue à réduire les inégalités.



Quelle que soit la nature des catastrophes naturelles (séismes, inondations, tornades...) ou des situations de crise majeure, l'aide à caractère humanitaire d'urgence exige de la réactivité et du professionnalisme. Dès que nécessaire, la Fondation Carrefour et les collaborateurs du Groupe se mobilisent pour mettre leur expérience et leurs ressources au service des associations qui agissent en faveur des sinistrés, en fournissant des produits de première nécessité et en apportant un appui logistique ou financier dans les meilleurs délais.



Jérôme Bédier
Président de la Fondation Carrefour,
Directeur Général Délégué
et Secrétaire Général du
Groupe Carrefour



Xavier Fontanet
Fondateur de la fondation
Fontanet, ancien Président-Directeur
Général d'Essilor



Martine Saint-Cricq
Représentante du personnel
du Groupe Carrefour



Xavier Emmanuelli
Fondateur du Samusocial International
et du Samusocial de Paris, ancien ministre
des Affaires sociales



Marie-Noëlle Brouaux
Directrice Exécutive
Communication
du Groupe Carrefour



Jean-Michel Severino
Ancien Directeur Général
de l'Agence française
de développement (AFD)



Noël Prioux
Directeur Exécutif France
du Groupe Carrefour



Guy Paillotin
Président d'honneur de l'INRA,
Secrétaire perpétuel de l'Académie
d'agriculture

Le Conseil d'administration

Le Conseil d'administration de la Fondation Carrefour réunit huit membres : quatre personnalités extérieures qualifiées, trois membres représentant les fondateurs et une représentante du personnel. En 2016, le Conseil s'est réuni trois fois pour déterminer les grands axes de l'activité de la Fondation, décider du budget et contrôler son exécution.

Notre défi

Fédérer toutes les initiatives conduites dans les différents pays et valoriser le travail de fond mené par les associations sur le terrain. Comment ? Grâce à notre communauté d'ambassadeurs passionnés et engagés au quotidien, au service des mêmes causes.



SOLIDARITÉ
INTERNATIONALE



Sophie Fourchy
Directrice de la Fondation Carrefour

« La solidarité est une démarche de plus en plus exigeante qui demande de l'innovation en permanence. »



Les relais de la Fondation Carrefour dans le monde

Argentine

Créée en 2002, la *Fundación Carrefour Argentina* se mobilise en faveur de l'alimentation et de l'insertion professionnelle.
www.carrefour.com.ar

Belgique

La lutte contre le gaspillage alimentaire et les actions en faveur du don de produits sont les axes majeurs de Carrefour en Belgique.
www.carrefour.eu

Brésil

L'*Instituto Carrefour* lutte contre toutes les formes de discrimination, défend la diversité et l'inclusion grâce à l'éducation, à la formation et au soutien à l'entrepreneuriat.
www.carrefour.com.br

Chine

Mobilisée en faveur de la sécurité alimentaire et de la nutrition, la *Carrefour China Foundation for Food Safety* favorise notamment les achats directs aux producteurs.
www.carrefour.com.cn

Espagne

Depuis plus de 15 ans, la *Fundación Solidaridad Carrefour* concentre son action pour les enfants malades ou en situation de handicap.
www.carrefour.es

France

Carrefour France, avec l'implication de ses collaborateurs, soutient des actions au bénéfice des personnes démunies et de l'enfance en difficulté.
www.carrefour.fr

Italie

Particulièrement concentré sur la collecte et le don de denrées en magasin, Carrefour Italie entretient une collaboration étroite avec les Banques Alimentaires.
www.carrefour.it

Pologne

Dons alimentaires, récupération de produits textiles et parrainage d'enfants en difficulté sont les principales actions de solidarité de Carrefour Pologne.
www.carrefour.pl

Roumanie

Les équipes de Carrefour Roumanie se mobilisent pour donner des produits de première nécessité aux populations en grande précarité.
www.carrefour.ro

Taiwan

Il y a 20 ans, la *Carrefour Taiwan Cultural and Educational Foundation* a été créée pour venir en aide aux populations en difficulté à travers de nombreux programmes culturels et civiques.
www.carrefour.com.tw

 Plus d'informations sur les relais de la Fondation dans le monde sur www.fondation-carrefour.org





L'alimentation
solidaire,
un levier pour
lutter contre
l'exclusion sociale
et la pauvreté.

Dons et collectes

En s'appuyant sur les équipes des magasins et des structures logistiques, la Fondation Carrefour participe activement au don des produits consommables retirés des rayons, à l'accueil des associations pour les collectes auprès des clients ou encore au financement d'équipements nécessaires au transport ou à la conservation des denrées, au bénéfice des plus démunis.



Monde

4^e collecte internationale des Banques Alimentaires

Du 16 octobre, date du lancement officiel à Taipei, au 18 décembre 2016, fin de la collecte en Belgique, plus de 2 300 magasins dans 10 pays⁽¹⁾ se sont relayés pour participer à cette nouvelle collecte internationale organisée par Carrefour, dans le cadre de la Journée mondiale de l'alimentation. Près de 3 000 salariés de Carrefour se sont ainsi mobilisés aux côtés des bénévoles des **Banques Alimentaires** pour sensibiliser les clients, réceptionner les denrées en sortie de caisse et les trier afin de faciliter ensuite leur redistribution par les équipes des Banques Alimentaires. Au total, cette grande mobilisation internationale aura permis de collecter l'équivalent de près de 10 millions de repas.

(1) Argentine, Belgique, Brésil, Chine, Espagne, France, Italie, Pologne, Roumanie et Taiwan.

Près de **10 millions**
d'équivalents
repas collectés

IMPLIQUER LES ÉQUIPES



Fabrice de Reynal
Directeur franchise Carrefour,
GBH, Guadeloupe

« Les collaborateurs de l'hypermarché Carrefour Destreland ont participé à la collecte aux côtés des équipes des associations caritatives. Plusieurs chefs de département et chefs de rayon ont prêté main-forte, dans une ambiance sympathique et souriante. »



+ de 300
véhicules frigorifiques
financés

Monde

Des équipements indispensables

Les collectes de denrées périssables obéissent à des règles d'hygiène rigoureuses. Les associations se trouvent confrontées à la nécessité d'acquérir des équipements professionnels coûteux mais indispensables au transport, au tri et au stockage des denrées collectées. Ainsi, la Fondation Carrefour a participé au financement d'une trentaine de véhicules frigorifiques et 2 chambres froides notamment en Pologne, à Taïwan, en France métropolitaine et en outre-mer. En Argentine, grâce au soutien de la Fondation Carrefour, la *Fundación Banco de Alimentos* bénéficiera également d'une nouvelle plateforme logistique qui triplera sa capacité de stockage.

DONNER partager



Hosheng Fang
Président de l'association
Jen Ji Shiang

« Depuis septembre 2016, nous avons servi 13 500 repas à 750 familles. Le soutien de la Fondation Carrefour nous a permis d'accompagner plus de 300 familles en difficulté. »



Taïwan

Un restaurant solidaire pour former des jeunes

Pour sa 2^e année de partenariat avec la Fondation Carrefour, l'association *Jen Ji Shiang Social Service Institute* a ouvert un restaurant à Taïwan. Son objectif est double : lutter contre le gaspillage alimentaire et mettre en place une formation professionnalisante aux métiers de la restauration pour 20 jeunes en échec scolaire. Le restaurant utilisera principalement les invendus alimentaires consommables récupérés auprès des Banques Alimentaires, des distributeurs et des grossistes partenaires, pour créer des menus équilibrés proposés à prix solidaires. Par ailleurs, les collaborateurs de 8 hypermarchés Carrefour partenaires organisent des collectes auprès des clients et collectent environ 1,6 tonne chaque mois.

Nos autres actions

Europe

Fédération Européenne des Banques Alimentaires (FEBA)

Pour améliorer la lutte contre le gaspillage alimentaire, la FEBA a conçu un programme annuel de formation pour développer les compétences de ses équipes. Différentes sessions ont été organisées en 2016, permettant aux représentants

de 10 pays de se former à la gestion et au développement d'une Banque Alimentaire, à l'hygiène et à la sécurité, à la gestion des associations partenaires et des bénévoles, aux approvisionnements, à la collecte de fonds ou encore à la prospection de nouveaux partenaires.

France

Fédération Française des Banques Alimentaires (FFBA)

La FFBA a mis en place 3 formations spécialisées sur l'hygiène et la sécurité alimentaire pour les responsables et les bénévoles des Banques Alimentaires et pour les membres des associations partenaires.

En 2016, 19 responsables de Banques Alimentaires, 100 bénévoles, 3 400 membres d'associations partenaires et 19 formateurs ont été formés.

 **Plus de projets sur**
fondation-carrefour.org

Agriculture urbaine

Jardins partagés, agriculture verticale, maraîchage... Si l'agriculture urbaine – une tendance forte ces dernières années – offre une alternative écologique partielle aux besoins alimentaires des citadins, elle contribue aussi au mieux-vivre social dans la ville. Parfois, elle accompagne les premiers pas des personnes exclues ou marginalisées sur le chemin du retour à l'emploi.



France Macro-innovation avec les micro-pousses

Les micro-pousses sont un concentré de sels minéraux, de vitamines, de protéines, etc. Sans engrais, sans pesticides, sans manipulation génétique, ces mini-plantes sont issues de l'agriculture biologique et de la culture en bacs. Pour l'association **Le Paysan urbain**, l'agriculture urbaine écologique est aussi économique et sociale puisqu'elle permet de créer des emplois pour des personnes en difficulté. Avec cette première ferme urbaine d'insertion en France implantée à Romainville, l'association favorise le vivre-ensemble et la mixité sociale grâce à un programme d'animations construit avec les acteurs sociaux et éducatifs du territoire. À terme, elle emploiera près de 40 salariés en insertion.

Près de **40** salariés
en insertion seront
employés à terme

ENCOURAGER
l'équilibre alimentaire



Eliana Ostili

Responsable du développement des ventes, Carrefour Argentine

« Cette initiative montre notre sensibilité envers ceux qui en ont le plus besoin. Elle nous permet de partager des moments inoubliables. Ensemble, nous avons travaillé la terre, construit un vrai jardin, et surtout, nous avons planté des "graines de motivation" pour les enfants. »

Argentine Un potager à l'école

Lorsque des élèves, leur famille et des enseignants se retrouvent autour d'un potager, la **Fundación Huerta Niño** n'est pas loin. Pour lutter contre la sous-alimentation et la malnutrition infantile, l'association a créé le programme *Mi Huerta*. Depuis 1999, plus de 370 potagers scolaires ont été construits dans des écoles primaires rurales isolées. Le jardin, qui fournit la cantine scolaire, apporte une alimentation diversifiée de qualité grâce à ses fruits et légumes. Autour du maraîchage, l'école devient un centre de vie communautaire et l'activité sensibilise les enfants et leur famille aux bienfaits d'une alimentation équilibrée. Plus de 31 500 enfants et 10 000 familles bénéficient de ces potagers. En 2016, la Fondation Carrefour a participé au financement de 10 jardins supplémentaires et a ainsi permis de sensibiliser plus de 1 000 nouveaux élèves.



379
potagers scolaires
construits
depuis 1999

COLLECTER
DONNER
TRANSFORMER



Raluca Ouriaghi

Directrice d'Ateliere Fara Frontiere

« Grâce aux emplois de réinsertion, nous aidons des personnes en situation de très grande vulnérabilité à se reconstruire. L'une d'entre elles, Tudorita, travaille depuis 2 mois chez Bio&Co. Elle dit que ce travail lui redonne confiance en l'avenir. »



Roumanie Du compost pour la solidarité alimentaire

Outre la production de légumes biologiques, l'atelier Bio&Co d'**Ateliere Fara Frontiere** développe un projet de solidarité alimentaire. Les produits retirés des rayons sont collectés et mis à disposition des familles les plus démunies. La collecte et le tri des déchets de fruits et légumes issus des hypermarchés Carrefour ont permis de créer un compost utilisé pour la production des légumes Bio. Grâce à ces activités, l'association accompagne les personnes exclues et marginalisées sur le chemin du retour à l'emploi. En 2016, 15 personnes ont suivi une formation, 5 emplois pour des personnes en grande difficulté ont été créés et 50 familles défavorisées ont bénéficié d'une aide alimentaire.

Nos autres actions

Réseau Cogne

J'aime Boc'oh, une conserverie solidaire à Cognin, valorise les fruits et légumes issus du gaspillage alimentaire. Elle a permis l'embauche de 2 permanents et de 6 salariés en insertion.

Les Cols verts

La ferme du quartier Dutemple à Valenciennes a choisi la permaculture pour produire des aliments de qualité à bas prix. Agriculture urbaine et biodiversité s'allient au profit d'un mieux-vivre social grâce à l'embauche de salariés en insertion.

La Sauvegarde du Nord

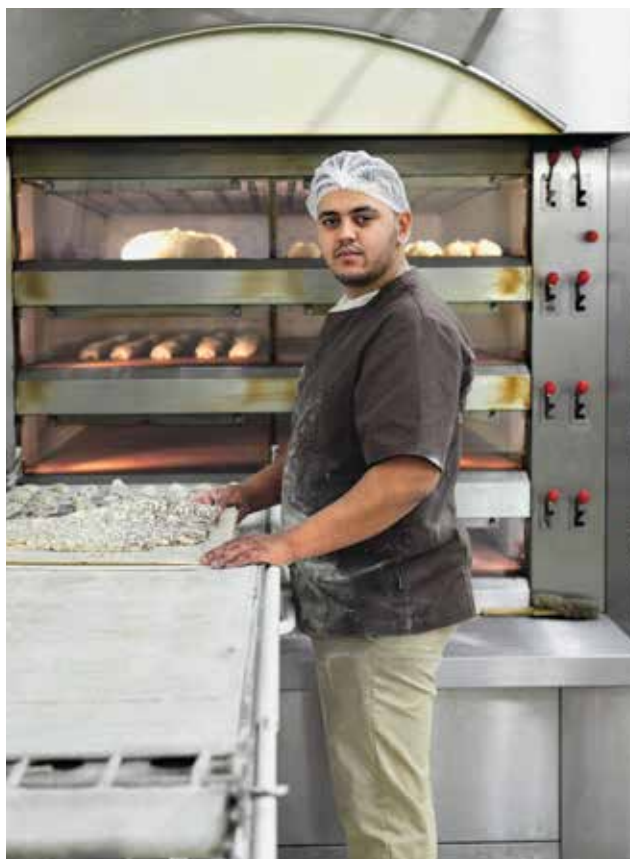
La Ferme des Vanneaux favorise l'insertion sociale et professionnelle de 80 personnes chaque année. Elle souhaite renforcer ses activités autour d'un « retour à la terre » en développant le maraîchage, la permaculture et la sensibilisation au développement durable.

AgroParisTech

Pour inventer un modèle d'innovation frugale, AgroParisTech étudie les enjeux économiques et sociaux de l'agriculture urbaine pour les populations vulnérables, à travers 9 jardins associatifs urbains en France et en Espagne.

Insertion professionnelle

Favoriser le retour à l'emploi des personnes en situation d'exclusion, le plus souvent sans qualifications, nécessite des programmes de formation spécifiques. Ainsi, la Fondation Carrefour soutient un réseau dynamique d'associations qui œuvrent en faveur de projets d'insertion professionnelle autour des métiers de bouche, de la restauration ou de la logistique.



France

Du pain 100 % bio, 100 % solidaire

Pour **Bou'Sol**, l'engagement citoyen va au-delà de la revendication écologique. Certes, ses 5 boulangeries en activité – dont deux ouvertes cette année – fournissent du pain 100 % bio, sans additifs, à la restauration collective. Mais la coopérative a aussi conçu un kit méthodologique pour la création de boulangeries solidaires et tissé des partenariats avec la profession afin de développer une politique de réinsertion des personnes précaires. Chaque boulangerie emploie 10 personnes dont 7 en insertion et possède un laboratoire de production où sont préparés 500 000 pains par an pour près de 40 clients de la restauration collective. Grâce au soutien de la Fondation Carrefour, Bou'Sol a embauché 3 personnes pour accompagner le développement du réseau des boulangeries solidaires.

10
personnes employées par
chaque boulangerie,
dont 7 en insertion

Former

À UN MÉTIER D'AVENIR



David Hertz
Fondateur de *Gastromotiva*

« La gastronomie est un fort levier de changement social. Pour la première fois de leur vie, les jeunes vivant dans une situation d'exclusion ont accès à une formation professionnelle libre et gratuite. Ils peuvent recommencer à rêver. »



Brésil Itinéraire d'un restaurant solidaire

À Lapa, un quartier de Rio en butte à de nombreux problèmes sociaux, la cantine solidaire *RefettoRIO* a été créée par *Gastromotiva* lors des Jeux Olympiques de juillet 2016. Avec les surplus alimentaires du village olympique et de partenaires locaux, dont Carrefour Brésil, collectés chaque matin grâce à un camion frigorifique, l'association a organisé 38 dîners gastronomiques pour 2 700 personnes en difficulté. Gratuits pour les plus démunis, ces dîners ont été cuisinés par 80 chefs mobilisés sur le projet et servis par 500 bénévoles. Ce programme de lutte contre l'exclusion a permis l'utilisation de 6 tonnes de surplus et d'invendus alimentaires. Après les JO, *RefettoRIO* est devenu un centre de formation *Gastromotiva*, avec le soutien de la Fondation Carrefour.

RETROUVER UN EMPLOI



Hermann N'Guessan
Boucher au magasin Carrefour Market de Saint-Maur-des-Fossés

« Je n'avais jamais envisagé de devenir boucher. Cette formation m'a permis de découvrir un nouveau métier, avec un côté commercial qui me plaît, et de retrouver un emploi à long terme. »

France Réinsertion assurée pour les bouchers en devenir

Après une première expérience réussie en 2016 d'aide à la réinsertion et au retour à l'emploi par le métier de boucher, les **Tremplins des Restaurants du Cœur** ont reconduit et amélioré le programme en 2017. En proposant des formations qualifiantes et certifiantes sur ces métiers en tension, l'association est un outil pour les ateliers et chantiers d'insertion (ACI) et les ateliers de soutien à la recherche d'emploi des centres d'activités des Restaurants du Cœur. Après avoir sensibilisé le public des ACI, l'association organise des formations sur le savoir-être en situation professionnelle, puis des périodes d'immersion en magasin et de préparation opérationnelle à l'emploi. En 2016, 14 personnes ont signé un contrat de professionnalisation avec Carrefour Market et ont suivi la formation du Certificat de Qualification Professionnelle Boucher en alternance.



14
personnes ont signé un contrat de professionnalisation en 2016

Nos autres actions

Argentine *Fundación Manos Abiertas*

L'association a rénové et équipé son centre de formation professionnelle aux métiers de la boulangerie et mis en place de nouvelles sessions de formation qualifiantes. En 2016, 527 diplômés ont suivi 30 sessions de formation. L'objectif est de passer à 40 formations par an pour proposer un tremplin vers l'emploi aux nombreux candidats en attente.

France *Drôle de pain*

Après avoir été formées chez *Drôle de pain*, les personnes en situation de précarité peuvent postuler à des métiers autour de la boulangerie. Fin novembre, l'ouverture d'une 2^e boutique a permis la création de 10 emplois supplémentaires en 2 ans, dont la moitié en parcours d'insertion.

Revivre

L'association *Revivre* collecte auprès des boulangeries, Banques Alimentaires et supermarchés partenaires des invendus de pain, les transforme en mouture pour l'alimentation du bétail et les revend aux éleveurs de la région. L'association a créé 9 postes en insertion.

 Plus de projets sur fondation-carrefour.org

Appels à projets locaux

Pour développer une solidarité de proximité, les enseignes Carrefour s'appuient sur les associations locales et impliquent leurs employés, leurs clients et leurs fournisseurs. Un réseau dynamisé par la Fondation Carrefour et optimisé grâce à l'utilisation d'Internet pour faciliter l'identification et le soutien des projets innovants partout où ils existent.



Italie Mobilisation locale autour de l'aide alimentaire

En parallèle de l'Exposition universelle dédiée à l'alimentation à Milan, un appel à projets a été lancé par Carrefour fin 2015. L'objectif : mobiliser les clients des magasins autour d'un projet alimentaire tout en nouant ou en redynamisant un partenariat avec une association locale reconnue. Sur un site Internet dédié, les internautes ont été invités à choisir parmi 42 projets identifiés par les équipes de l'enseigne. Plus de 183 000 votes ont permis de sélectionner 20 d'entre eux, qui ont reçu une dotation totale de 190 000 euros. Ces subventions ont permis d'équiper des cuisines et des cantines solidaires, d'acheter des véhicules et des conteneurs pour la collecte de denrées. Elles ont également permis d'organiser un suivi nutritionnel pour les enfants atteints de maladie grave ou encore des ateliers de sensibilisation à l'alimentation et à l'activité physique pour les enfants défavorisés.



183 000
votes exprimés
et 20 lauréats

S'ENGAGER

→ auprès des plus fragiles



Martine Maenhout
Présidente de *Al maseon*
du *Pichou Saint-Piat*

« La misère est de plus en plus importante. Nous accompagnons 180 familles tournaisiennes, et grâce au premier prix du Clic Solidaire, nous allons pouvoir soutenir d'autres familles qui frappent à notre porte et nous demandent de l'aide. »

ENCOURAGER LA DYNAMIQUE Solidaire



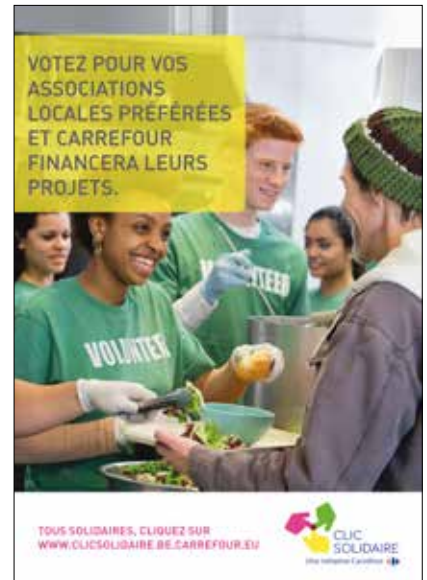
Jeff Chen
Secrétaire Général
des Banques Alimentaires Taiwan

« Cette initiative a permis de mettre en lumière de petites structures, qui luttent contre le gaspillage alimentaire, la malnutrition et encouragent l'agriculture urbaine. Un excellent moyen pour sensibiliser tous les Taiwanais à ces sujets. »

Belgique

Faciliter la redistribution aux plus démunis

La deuxième édition du Clic Solidaire avait pour objectif d'aider les associations locales à s'équiper en matériel pour récupérer, trier puis stocker les denrées et garantir ainsi sécurité et hygiène. Une centaine de magasins se sont mobilisés autour du projet permettant à 79 associations de recevoir une dotation comprise entre 1 000 euros et 20 000 euros. Ainsi, *Al maseon du Pichou Saint-Piat* a remporté le premier prix des hypermarchés (20 000 euros) pour équiper une nouvelle antenne alimentaire visant à resocialiser et réinsérer les jeunes en organisant des cours de cuisine. L'association *Vzw Half Weg*, lauréate du 1^{er} prix des supermarchés (20 000 euros), a quant à elle pu acheter de nombreux équipements : réfrigérateur, congélateur, monte-charge manuel, etc.



Taiwan

Un petit clic pour une grande cause

À l'occasion des 20 ans de la *Carrefour Taiwan Educational and Cultural Foundation*, les équipes, avec le soutien de la Fondation Carrefour, ont lancé un appel à projets afin d'identifier de nouvelles associations dans le domaine de l'alimentation solidaire. L'équipe a déployé un plan de communication pour faire connaître l'appel à projets, puis mis en ligne, sur un site Web dédié, les 10 projets sélectionnés. Plus de 4 millions de votes entre mi-octobre et fin décembre ont permis de désigner les 5 projets lauréats. Les vainqueurs de la première édition du Clic Solidaire à Taiwan bénéficieront d'un accompagnement pour développer leurs projets innovants dans tout le pays.



Nos autres actions

Argentine

Appel à projets

Parmi les 117 projets reçus suite à l'appel à projets, 20 ont été sélectionnés puis soumis aux votes des internautes. Début 2016, les 6 premières associations gagnantes ont reçu

des prix allant de 18 500 euros à 31 400 euros, notamment pour des programmes de lutte contre la malnutrition ou d'équipement de cuisines pour la formation professionnelle de jeunes en difficulté. Le 1^{er} prix a été

décerné à l'*Asociación Civil Franciscana Pata Pata* pour son programme de nutrition à destination des communautés défavorisées de la province de Salta, au nord de l'Argentine.

Aide aux populations fragilisées

Les situations d'exclusion touchent des populations très diverses. La Fondation Carrefour a choisi d'apporter son soutien à des projets variés qui accompagnent ces personnes en difficulté sur le chemin de la réinsertion.



France

Réussir sa sortie de prison

Véritable sas entre la prison et la vie à l'extérieur, la **Ferme de Moyembrie** accueille les détenus en fin de peine pour les aider à se réinsérer par le biais d'une activité de maraîchage et d'élevage. Chaque année, une cinquantaine de détenus sous le régime du placement extérieur élaborent leur projet professionnel tout en bénéficiant d'un contrat de travail en insertion de 20 heures hebdomadaires. Cet accompagnement unique en France est réalisé grâce à l'activité économique de la ferme. Pour éviter que les fruits et légumes récoltés ne pourrissent, l'investissement dans une chambre froide était devenu indispensable. Le soutien de la Fondation Carrefour a ainsi permis d'améliorer la conservation des denrées et d'ouvrir de nouvelles perspectives de développement.

+ de 50
détenus accompagnés
chaque année

**AGIR
ENSEMBLE**



Erik Pillet
Directeur de l'Arche
en Pays Toulousain

« Les travailleurs handicapés du restaurant sont fiers de proposer des repas de qualité, dans une ambiance professionnelle et chaleureuse. Ils démontrent leurs compétences, la qualité de leur travail et leurs capacités d'adaptation. »



50
personnes
en situation de handicap
mental accueillies

France Handicap et restauration, le goût en partage

Près de Toulouse, l'Arche en Pays Toulousain accueille 50 personnes en situation de handicap mental. Ces personnes travaillent soit dans un centre de jour, soit dans un Esat (Établissement et service d'aide par le travail), dont fait partie le restaurant L'Étoile du verger, vitrine de l'action et de la mission de l'association. Chaque jour, 90 couverts sont servis au déjeuner. Dirigé par une éducatrice spécialisée, secondée par une monitrice d'atelier responsable du service en salle, le restaurant, labellisé bio, fonctionne grâce à 6 travailleurs handicapés (4 en cuisine et 2 en salle). Le succès de cette formule a conduit l'Arche à solliciter le soutien de la Fondation Carrefour pour créer une nouvelle salle et ainsi augmenter sa capacité d'accueil à 120 couverts. Ce nouvel espace sera inauguré en avril 2017.

**ACCUEILLIR
ET ÉDUCUER**



Li Yuan
Responsable de projets de
la China Children and
Teenagers' Foundation

« Les Happy Children Centers accueillent des enfants délaissés, en leur proposant des livres, des jeux, ou encore des activités artistiques. Grâce à ces centres, ils retrouvent une vie d'enfant. »



Chine Un accueil de jour pour les enfants délaissés

L'essor industriel en Chine pousse des milliers de villageois à s'éloigner de leur ville natale, laissant 60 millions d'enfants sans leurs parents. Certains, sans aucune autre famille, doivent se débrouiller seuls. Pour lutter contre les problèmes psychologiques et l'échec scolaire, la *China Children and Teenagers' Foundation* a créé en 2016 deux nouveaux centres d'accueil : les *Happy Children Centers*. Dans ces lieux de convivialité, des activités éducatives et ludiques autour de la nutrition et du sport sont organisées en fonction du niveau scolaire et des capacités physiques des enfants tout en faisant en sorte qu'ils entretiennent des liens avec leurs parents.

Nos autres actions

France

La Ferme du Pech

La Ferme du Pech accueille des détenus sous écrou en fin de peine pour travailler aux activités de maraîchage. En 2017, la structure accompagnera 10 personnes qui bénéficieront d'un CDD rémunéré de 20 heures par semaine, d'un logement individuel et d'une aide sociale.

Wake up Café

L'association accompagne des personnes détenues en Île-de-France, de leurs lieux d'incarcération jusqu'à une embauche par des entreprises partenaires et par-delà l'embauche dans la durée.

Ares

Pour préparer la sortie des détenus de la maison d'arrêt de Villepinte, l'association a mis en place un dispositif qui donne une plus grande marge de liberté aux prisonniers, en échange de leur engagement à participer à diverses activités, dont l'élaboration de leur projet professionnel. Les résultats de cette expérimentation sont très encourageants : en 2017, 350 détenus bénéficieront de ce programme.

Aide d'urgence

Les catastrophes naturelles ou industrielles comme les guerres et les conflits génèrent des situations humanitaires complexes. Pour apporter une aide ciblée, Carrefour et sa Fondation évaluent, avec la sécurité civile et les organisations internationales compétentes, les besoins pour organiser la gestion des secours et soutenir financièrement les associations qui agissent sur le terrain.



Syrie

Des sacs pour cultiver les légumes

Depuis 2011, le conflit syrien a déplacé près de 11 millions de personnes, et en 2016, plus de 7 millions d'êtres humains étaient classés en situation d'insécurité alimentaire à travers le pays. Pour renforcer la sécurité alimentaire des déplacés syriens, **Solidarités International** développe un programme d'agriculture urbaine dans deux camps situés à 70 km d'Alep, le long de la frontière turque. La production maraîchère dans des sacs potagers est adaptée au milieu urbain et semi-urbain et aux camps de déplacés où il n'est pas possible de cultiver en pleine terre. Elle augmente non seulement la quantité de nourriture produite, mais aussi la qualité et la diversité de celle-ci. En 2017, l'association distribuera des kits de maraîchage pour 200 familles et complétera son action par des formations pour améliorer le rendement des cultures.

200
familles bénéficiaires
d'un kit de maraîchage

MOBILISER TOUS LES ACTEURS



Elise Boghossian
Présidente fondatrice d'EliseCare

« L'un des facteurs clés de réussite de l'action d'EliseCare au Kurdistan irakien réside dans la collaboration étroite que l'association a su développer avec les acteurs locaux et internationaux présents dans la région. »



Irak Dispensaires mobiles et colis alimentaires

Présente en Irak depuis 2014, l'association **EliseCare** apporte une aide médicale d'urgence aux populations civiles vivant en zone de conflit. C'est l'une des rares ONG à être présentes sur les sites hors camp. Depuis 2015, l'association aménage des camions en cliniques mobiles pour assurer des consultations et des soins gratuits dans les endroits les plus inaccessibles en Irak, et notamment dans le Kurdistan irakien. Pour répondre à la crise humanitaire près de Mossoul, où l'absence d'accès à l'eau et à la nourriture dégrade l'état de santé des populations, **EliseCare** s'associe aux associations locales et s'appuie sur le réseau de santé existant pour distribuer des colis alimentaires : chaque colis est prévu pour nourrir une famille de 5 personnes pendant une dizaine de jours. L'objectif pour 2016-2017 est de nourrir 50 000 bénéficiaires.



David Crudele
Chef de secteur Carrefour Market,
région Centre, Italie

« Pour aider les sinistrés dans les situations d'urgence humanitaire, il faut rester à distance de ses émotions, être capable d'observer la réalité le plus rationnellement possible. »



Italie Tremblement de terre à Amatrice

Le 24 août 2016, à 3 h 30 du matin, la terre a tremblé dans cette région montagneuse, à 150 km au nord-est de Rome. Plus de 300 personnes ont trouvé la mort et il a fallu organiser le secours en urgence de 1 800 sinistrés, complètement démunis. Dès les premières heures de la matinée, le magasin le plus proche du sinistre, le Carrefour Market de Rieti, a apporté un premier soutien en produits de première nécessité (eau, aliments, produits d'hygiène, vêtements). Cette aide s'est très vite étendue avec la mobilisation de Carrefour Italie et de la Fondation Carrefour, en soutien aux actions menées par l'association **Caritas**.

Nos autres actions

Taiwan Séisme et typhon

L'année 2016 n'a pas épargné l'île de Taiwan, touchée en février par un séisme (116 morts et 548 blessés) puis en juillet par un typhon (50 000 personnes évacuées). La Fondation Carrefour a soutenu les associations **Pancar Alliance** et **Taitung Kids Bookhouse Foundation** pour fournir des repas chauds, des produits de première nécessité, des vêtements et pour construire des hébergements temporaires.

France Inondations

En mai, des intempéries ont provoqué d'importantes inondations en France. 20 000 personnes ont été évacuées et presque autant privées d'électricité. Les équipes de Carrefour et la Fondation se sont mobilisées pour soutenir le Secours populaire français pour apporter eau, couvertures et matelas aux familles.

Chine Tornado et inondations

En juin, une tornade a tué 99 personnes et blessé plus de 840 autres à Yancheng, à l'est du pays. En juillet, des pluies torrentielles ont créé de graves inondations dans le sud et l'est de la Chine, causant 186 morts et affectant plus de 61 000 personnes. La Fondation Carrefour a apporté son soutien à la **Funing County Charity Association of Yancheng City** et à la **Wuhan Youth Development Association** pour fournir eau, nourriture, vêtements.

Autres projets solidaires

Au-delà des initiatives encouragées par la Fondation Carrefour, la solidarité s'exprime également au travers du soutien de milliers de projets de natures variées à travers le monde. Les collaborateurs des magasins, des structures logistiques et les équipes mécénat des différents pays mobilisent également leurs ressources pour soutenir des projets locaux ou nationaux.

Roumanie

Lutter contre le décrochage scolaire

Carrefour Roumanie a soutenu le programme *Package for Inclusive, qualitative education* qui permet à 27 000 enfants de 45 écoles de bénéficier d'un soutien dans le domaine de l'éducation. 70 000 clients ont ainsi participé à la campagne organisée par Carrefour et l'Unicef dans 31 hypermarchés du pays. Cette collecte de fonds a bénéficié du soutien d'Andreea Marin, animatrice de télévision et ambassadrice de l'Unicef en Roumanie.



Taiwan

Une journée pour la mobilisation des collaborateurs

En 2016, Carrefour Taiwan a développé un nouveau programme de mobilisation interne pour favoriser le déploiement d'actions solidaires auprès d'associations locales. Le 16 octobre, plus de 450 salariés du siège et des magasins se sont engagés dans trois projets : tri des dons alimentaires, nettoyage des plages, et ateliers de lecture dans des écoles.



France
Une chaîne de solidarité pour les enfants en difficulté

Avec l'opération des Boucles du Cœur, chaque magasin Carrefour soutient une opération caritative, locale ou nationale, en faveur de l'enfance en difficulté et essaie de récolter un maximum de dons, à travers une série d'événements originaux. La 6^e édition des Boucles du Cœur a permis de collecter 2,3 millions d'euros reversés à 220 associations, dont environ 500 000 euros à l'Association Laurette Fugain, soutenue au niveau national.

Brésil
Collecter et redistribuer la nourriture

Chaque mois, 13 magasins à São Paulo participent à la collecte d'*Amigos do Bem*. Les bénévoles de l'ONG collectent les denrées et préparent des colis de nourriture, qui sont ensuite livrés aux familles démunies. Ces dernières participent aussi aux ateliers de formation et d'accompagnement proposés par l'association : informatique, CV, gestion budgétaire. En 2016, 380 tonnes de nourriture ont été collectées auprès des clients Carrefour.



Argentine
Des repas accessibles à tous

Dans sa cantine solidaire *Los Piletones*, la *Fundación Margarita Barrientos* accueille chaque jour 2 500 personnes en grande difficulté et leur sert un petit déjeuner, un déjeuner ou un dîner à moindre coût. Pour aider l'association, les magasins Carrefour ont proposé aux clients de participer à une opération de dons alimentaires, « un an de nourriture pour *Los Piletones* ». En complément des dons des clients, la *Fundación Carrefour Argentina* a également participé en donnant elle aussi un an de denrées alimentaires.



Belgique
Un « drôle de lapin » pour le ruban rose

Un lapin sur le parking, c'est le titre d'un livre d'histoires drôles et émouvantes, recueillies auprès des hôtes et hôtesse de caisse et des clients de Carrefour. Rendu public lors d'un événement international mettant en valeur les métiers de caisse chez Carrefour, il a ensuite été mis en rayon au prix de 5 euros. Près de 7 500 livres ont déjà été vendus, tous les bénéfices étant reversés à l'association *Pink Ribbon* qui se mobilise sur la prévention, le dépistage et le soutien aux patients atteints du cancer du sein.

Projets soutenus en 2016

LÉGENDE

- Aide alimentaire
- Programme en faveur de l'équilibre alimentaire
- Insertion professionnelle
- Soutien aux projets innovants
- Projets à caractère humanitaire
- Aide d'urgence

| PAYS | ASSOCIATION | DÉTAIL DU PROGRAMME | MONTANT |
|------------|--|---|-----------|
| ARGENTINE | ● FUNDACIÓN BANCO DE ALIMENTOS | Création et équipement du centre de distribution pour le nord du pays, à Rosario | 95 400 € |
| | ● FUNDACIÓN CONIN | Programme de sensibilisation des enfants à une alimentation saine et équilibrée | 240 991 € |
| | ● FUNDACIÓN HUERTA NIÑO | Création de 10 potagers scolaires dans des écoles primaires rurales isolées | 46 600 € |
| | ● FUNDACIÓN MANOS ABIERTAS | Agrandissement du centre de formation professionnelle aux métiers de la boulangerie | 23 022 € |
| BANGLADESH | ● SPHERE | Programme de développement de jardins et de petites fermes en Production Alimentaire Améliorée pour les femmes | 40 000 € |
| | ● SPHERE | Campagne de sensibilisation et de soutien à l'amélioration des conditions de vie des travailleurs | 90 000 € |
| | ● SPHERE | Financement d'un modèle de développement, de sensibilisation et de soutien à l'amélioration des conditions de vie des travailleurs dans les usines, particulièrement des femmes | 102 972 € |
| BELGIQUE | ● CARREFOUR BELGIQUE | Soutien de 79 projets locaux lors de l'appel à projets « Clic Solidaire » au profit des associations d'aide alimentaire | 304 000 € |
| BIRMANIE | ● SPHERE | Financement d'ateliers de sensibilisation contre la malnutrition chronique et création de potagers familiaux | 115 000 € |
| | ● SPHERE | Soutien humanitaire et juridique aux travailleurs via le renforcement d'associations locales et la promotion du dialogue social | 260 000 € |
| BRÉSIL | ● AMIGOS DO BEM | Programme de nutrition, de création de jardins pédagogiques et de formation professionnelle | 54 500 € |
| | ● GASTROMOTIVA | Soutien au micro-entrepreneuriat des jeunes formés aux métiers de la haute gastronomie | 30 000 € |
| | ● GASTROMOTIVA | Création du restaurant « antigaspi » et d'une cantine solidaire à l'occasion des Jeux Olympiques de Rio | 109 668 € |
| | ● GASTROMOTIVA | Équipement du centre de formation et soutien au programme RefettoRio | 178 372 € |
| | ● GASTROMOTIVA | Formation professionnelle aux métiers de la gastronomie de personnes issues de milieux défavorisés | 113 910 € |
| | ● HUMANA POVO PARA POVO BRASIL | Création d'une coopérative agricole en soutien aux femmes « quilombolas » habitant dans des zones isolées | 149 720 € |
| CAMBODGE | ● SPHERE | Lieux d'accueil des travailleurs en difficulté pour les soutenir et améliorer leurs conditions de travail | 101 236 € |
| CHINE | ● CARREFOUR CHINE | Aide d'urgence suite à la tornade à Yancheng en juin 2016 avec Funing County Charity Association of Yancheng City | 67 000 € |
| | ● CARREFOUR CHINE | Aide d'urgence suite aux inondations à Hubei en juillet 2016 avec Wuhan Youth Development Association | 67 545 € |
| | ● CHINA CHILDREN AND TEENAGERS' FOUNDATION | Création de 3 nouveaux centres d'accueil pour les enfants délaissés dans les zones rurales | 54 000 € |
| | ● CHINA YOUTH DEVELOPMENT FOUNDATION | Projet « un magasin, une école, une ferme » de sensibilisation à une alimentation saine et équilibrée | 253 000 € |
| | ● SHANGHAI OASIS PUBLIC SERVICE DEVELOPMENT CENTER | Programme de sensibilisation à une alimentation saine et équilibrée pour des écoliers défavorisés | 41 366 € |
| FRANCE | ● 100 JOURS POUR ENTREPRENDRE | Programme en faveur de l'entrepreneuriat des jeunes de 18 à 26 ans | 20 000 € |
| | ● À LA BONNE FERME | Programme d'insertion de personnes sans-abri par les métiers du maraîchage | 110 000 € |
| | ● À TABLE CITOYENS / BALUCHON | Création d'un espace partagé et accompagnement d'entrepreneurs de l'économie sociale et solidaire à Romainville | 25 000 € |
| | ● ADEPRINA - AGROPARISTECH | Programme « Agriculture urbaine et alimentation des populations vulnérables » au sein de la Chaire Industrielle, Ingénierie et Innovation Frugale | 81 100 € |
| | ● AGENCE DU DON EN NATURE | Optimisation de la logistique du don par des Esat | 80 000 € |
| | ● APPRENTIS D'AUTEUIL | Programme d'accompagnement des femmes à l'entrepreneuriat dans les métiers de la restauration | 30 600 € |

| PAYS | ASSOCIATION | DÉTAIL DU PROGRAMME | MONTANT |
|----------------------------|---|---|-----------|
| FRANCE | ● ASSOCIATION POUR LA RÉINSERTION ÉCONOMIQUE ET SOCIALE (ARES) | Sensibilisation aux métiers de la grande distribution dans le cadre du projet "module respect" à la maison d'arrêt de Villepinte | 20 000 € |
| | ● ASSOCIATION POUR LE DROIT À L'INITIATIVE ÉCONOMIQUE (ADIE) | Développement local par le soutien à l'activité économique alimentaire en Bourgogne-Franche-Comté | 100 000 € |
| | ● AURORE | Réinstallation et intégration par l'emploi de 450 familles de réfugiés dans 6 régions | 100 000 € |
| | ● BOU'SOL | Essaimage des boulangeries solidaires « Pain et Partage » | 80 000 € |
| | ● CARREFOUR FRANCE | Aide d'urgence suite aux inondations de juin 2016 avec le Secours populaire français | 81 421 € |
| | ● COMPTOIR DES SERVICES, LULU DANS MA RUE | Intégration et accompagnement social et professionnel de « Lulus » fragilisés | 150 000 € |
| | ● CROIX-ROUGE FRANÇAISE | Cofinancement d'équipements pour la cantine solidaire de Troyes | 3 000 € |
| | ● DRÔLE DE PAIN | Duplication du modèle de boulangerie en insertion « Drôle de Pain » à Montpellier | 30 000 € |
| | ● ÉCOLES DE PRODUCTION | Formation d'élèves en décrochage scolaire aux métiers de bouche | 20 000 € |
| | ● ELIXIR | Création d'une conserverie solidaire et d'une filière de transformation d'invendus alimentaires par des personnes handicapées | 20 000 € |
| | ● EMMAÛS DÉFI | Essaimage de la Banque Solidaire de l'Équipement à Lyon | 75 000 € |
| | ● EMMAÛS DÉFI | Déploiement de la Banque Solidaire de l'Équipement et création de l'entreprise d'insertion logistique | 160 000 € |
| | ● FAGE | Soutien au développement de 2 nouvelles épiceries solidaires étudiantes | 50 000 € |
| | ● FÉDÉRATION FRANÇAISE DES BANQUES ALIMENTAIRES | Cofinancement de 6 camions frigorifiques et d'1 chambre froide | 83 560 € |
| | ● FÉDÉRATION FRANÇAISE DES BANQUES ALIMENTAIRES | Formation des bénévoles à l'hygiène et à la sécurité alimentaire | 39 000 € |
| | ● FÉDÉRATION FRANÇAISE DES BANQUES ALIMENTAIRES | Cofinancement de 3 véhicules frigorifiques en Guadeloupe, à la Martinique et à La Réunion | 45 000 € |
| | ● FONDATION DE LA DEUXIÈME CHANCE | Financement de 15 projets « Coups de pouce » dans le domaine des métiers de bouche | 45 000 € |
| | ● FONDATION FOURVIÈRE | Rénovation de l'intérieur de la salle du restaurant d'application | 100 000 € |
| | ● FONDATION LES AMIS DE L'ARCHE | Extension du restaurant Esat « l'Étoile du verger » près de Toulouse | 20 000 € |
| | ● FOOD DE RUE | Accompagnement à la création entrepreneuriale de femmes en situation de précarité | 20 000 € |
| | ● FRANCE ACTIVE | Accompagnement à l'entrepreneuriat solidaire par le soutien aux programmes Cap'Jeunes et Fonds de Confiance | 150 000 € |
| | ● LA CLOCHE - LE CARILLON | Développement d'une biscuiterie en insertion et essaimage du projet Le Carillon sur le territoire français | 110 000 € |
| | ● LA FERME DE MOYEMBRIE | Achat d'une chambre froide pour optimiser l'activité maraîchère en insertion pour personnes détenues en fin de peine | 21 748 € |
| | ● LA FERME DU PECH | Essaimage du projet d'insertion d'anciens détenus par le maraîchage | 114 000 € |
| | ● LA SAUVEGARDE DU NORD | Soutien au projet de production maraîchère en insertion à la Ferme des Vanneaux | 24 100 € |
| | ● LA TABLÉE DES CHEFS | Programme « Les Brigades culinaires », des ateliers culinaires orchestrés par de grands chefs dans les collèges en zone d'éducation prioritaire | 14 000 € |
| | ● LE PAYSAN URBAIN | Aide au développement et à l'essaimage de la première ferme urbaine en insertion | 60 000 € |
| | ● LES COLS VERTS | Expérimentation d'une ferme urbaine agroécologique en insertion dans un quartier de Valenciennes | 15 000 € |
| | ● RÉSEAU COCAGNE | Développement de l'innovation et aide à l'équipement de 25 Jardins de Cocagne | 240 000 € |
| | ● RESTAURANTS DU CŒUR | Création d'un restaurant en insertion dans les Côtes-d'Armor | 97 675 € |
| ● RESTAURANTS DU CŒUR | Cofinancement de 8 véhicules frigorifiques et d'une chambre froide | 130 000 € | |
| ● REVIVRE | Développement du projet AgriPain de transformation du pain invendu | 53 503 € | |
| ● SAMUSOCIAL INTERNATIONAL | Hébergement et accompagnement des demandeurs d'asile en situation de grande vulnérabilité | 44 000 € | |

| PAYS | ASSOCIATION | DÉTAIL DU PROGRAMME | MONTANT |
|----------|---|--|-----------|
| FRANCE | ● SECOURS POPULAIRE FRANÇAIS | Cofinancement d'1 camion frigorifique pour la fédération départementale de Haute-Savoie | 5 000 € |
| | ● SECOURS POPULAIRE FRANÇAIS | Aide alimentaire aux réfugiés hébergés dans des hôtels en Essonne via des distributions mobiles | 28 000 € |
| | ● SOLAAL | Soutien à la construction de filières pérennes de don, notamment de produits frais | 50 000 € |
| | ● SPHERE | Aide au déploiement de l'association | 106 871 € |
| | ● TABLE DE CANA | Soutien à l'essaimage des Tables de Cana via le réseau national | 15 000 € |
| | ● TABLE DE CANA | Soutien à l'essaimage du projet « Des Étoiles et des Femmes » visant l'insertion de femmes par le métier de traiteur à Montpellier | 15 000 € |
| | ● TICKET FOR CHANGE | Aide au repérage de projets innovants en lien avec l'alimentation solidaire | 50 000 € |
| | ● TREMPLINS DES RESTAURANTS DU CŒUR | Modélisation des parcours d'insertion en capitalisant sur l'expérience pilote menée sur le métier de boucher | 34 401 € |
| | ● UNIS-CITÉ | Expérimentation d'un service civique pour faciliter l'insertion sociale et professionnelle des jeunes réfugiés | 55 000 € |
| | ● WAKE UP CAFÉ | Aide à la réinsertion dans la société d'anciens détenus | 9 460 € |
| INDE | ● SPHERE | Promotion du dialogue social et sensibilisation au droit | 144 500 € |
| | ● SPHERE | Campagnes d'information sur le travail forcé dans le secteur industriel dans le Tamil Nadu | 43 350 € |
| | ● SPHERE | Accueil et scolarisation de jeunes filles migrantes à Tirupur, dans l'État du Tamil Nadu | 171 652 € |
| IRAQ | ● ACTED | Soutien à 480 bénéficiaires issus de familles de déplacés à Diyala | 100 000 € |
| | ● ELISECARE | Dons alimentaires aux familles de déplacés soignés dans un dispensaire médical mobile | 100 000 € |
| ITALIE | ● CARREFOUR ITALIE | Aide d'urgence suite au séisme au centre de l'Italie avec Caritas | 92 370 € |
| | ● FÉDÉRATION EUROPÉENNE DES BANQUES ALIMENTAIRES | Formation et professionnalisation des responsables des Banques Alimentaires du réseau européen | 14 110 € |
| POLOGNE | ● FÉDÉRATION POLONAISE DES BANQUES ALIMENTAIRES | Financement de 7 véhicules frigorifiques | 125 000 € |
| | ● WARSAW UNIVERSITY OF LIFE SCIENCES | Programme de sensibilisation à une alimentation saine et équilibrée | 134 760 € |
| ROUMANIE | ● ANGEL SMILE | Développement du programme « Midnight Sandwich », aide alimentaire aux sans-abri | 197 700 € |
| | ● ATELIERE FARA FRONTIERE | Projet pilote de recyclage et de production maraîchère biologique Bio&Co | 100 000 € |
| | ● OVIDIU RO | Alimentation et éducation des enfants défavorisés | 186 050 € |
| | ● SAMUSOCIAL INTERNATIONAL | Accueil, accompagnement et aide alimentaire pour des personnes sans-abri | 55 000 € |
| | ● SAMUSOCIAL INTERNATIONAL | Programme « Bébés des rues » d'aide aux enfants et aux familles sans-abri | 22 500 € |
| | ● SAVE THE CHILDREN | Lutte contre la malnutrition et la mortalité infantile | 169 900 € |
| SYRIE | ● SOLIDARITÉS INTERNATIONAL | Développement d'une agriculture en sac pour renforcer la sécurité alimentaire de 200 familles syriennes déplacées près d'Alep | 110 000 € |
| TAÏWAN | ● CARREFOUR TAÏWAN | Soutien de 5 projets locaux lors de l'appel à projets « Clic Solidaire » au profit des associations d'aide alimentaire | 150 000 € |
| | ● CARREFOUR TAÏWAN | Aide d'urgence suite au séisme à Tainan en février 2016 avec Chinese Christian Relief Association | 22 753 € |
| | ● CARREFOUR TAÏWAN | Aide d'urgence et aide à la reconstruction suite au typhon Nepartak à Taitung, juillet 2016, avec Taitung Kids Bookhouse | 69 167 € |
| | ● CROIX-ROUGE TAICHUNG | Création et équipement de la première cuisine antigaspi à Taïwan | 79 310 € |
| | ● JEN JI SHIANG SOCIAL SERVICE INSTITUTE | Cofinancement d'un véhicule frigorifique pour la Banque Alimentaire et création du premier restaurant « antigaspi » à Taïwan | 104 449 € |
| | ● MAOLIN DISTRICT ASSOCIATION OF WOMEN & CHILDRENS CARING | Programme de développement agricole et d'aide alimentaire en zone rurale isolée | 51 434 € |
| | ● UNITED CHARITY ASSOCIATION OF KAOHSIUNG | Création d'une épicerie sociale | 67 250 € |



UN PROJET

MODE D'EMPLOI

Le projet

Initiés et portés par des associations locales, les projets sélectionnés doivent s'inscrire dans le cadre des missions de la Fondation Carrefour liées à l'alimentation solidaire ou à l'aide d'urgence. Identifiés dans chaque pays où Carrefour est implanté par une veille attentive et régulière réalisée par les équipes Carrefour, ils sont ensuite transmis à la Fondation Carrefour pour sélection. Chaque année, la Fondation Carrefour reçoit ainsi près d'un millier de projets.



La sélection

Pour sélectionner les projets, l'équipe de la Fondation en concertation avec les équipes des différents pays évalue les projets sur la base d'une grille de critères objectifs : vérification des statuts, des missions, détermination d'objectifs chiffrés, budget détaillé, identification de l'innovation apportée par le projet, etc. Une fois instruit, le dossier est soumis au Conseil d'administration.




Le financement

Pour chaque projet, la Fondation Carrefour définit l'aide, financière et technique, nécessaire à l'association, en coordination avec les équipes mécénat dans les pays. En fonction de la cohérence avec les missions de la Fondation Carrefour, de la pertinence de l'action et des ressources disponibles, le Conseil d'administration détermine alors son soutien aux différents projets. Une convention est alors signée avec l'association et le soutien au projet est initié.



Le suivi et l'évaluation

Les équipes des pays sont ensuite chargées de la bonne mise en œuvre du projet et mettent en place un suivi, un accompagnement et une évaluation régulière, déconnectés de tout enjeu économique. La Fondation Carrefour s'assure de la bonne utilisation des ressources allouées et des résultats obtenus. Cette évaluation permet de mesurer l'impact et les bénéfices du projet et de considérer les perspectives. En fonction des résultats et des besoins, une nouvelle demande de subvention peut alors être soumise pour poursuivre le soutien, à moyen ou long terme.

 Pour déposer un projet ou vous renseigner, rendez-vous sur www.fondation-carrefour.org

