

# Lutter contre la précarité alimentaire



RAPPORT  
D'ACTIVITÉ

# 24

# sommaire

L'ESSENTIEL EN CHIFFRES | 04

ÉDITO | 05

NOUVEAU MANDAT | 06

COMMENT NAÎT UN PARTENARIAT ? | 10

UN ENGAGEMENT SANS FRONTIÈRES | 11

## ASSOCIATIONS

LUTTE CONTRE LA PRÉCARITÉ ALIMENTAIRE | 12

SENSIBILISATION AUX BONNES PRATIQUES ALIMENTAIRES | 22

AIDE D'URGENCE | 24

INCLUSION PAR LE SPORT | 25

ENGAGEMENT DES COLLABORATEURS | 28


PODCASTS | 30

ASSOCIATIONS SOUTENUES | 31

Achevé en mai 2025

Directrice de la publication : Carine Kraus.

Chargées de publication : Marie-Astrid Raoult, Aurélie Malvé, Adeline Renat.

Rédaction, conception et réalisation :  AGENCEZEBRA.COM

Crédits photo : 1CabasPour1Étudiant – Action Contre la Faim © Fanny Mantoux – Agence du Don en Nature – Ana Și Copiii – Association des Paralysés de France – Asociación Civil Franciscana Pata Pila – Cités Caritas – CPSF – Fédération Française des Banques Alimentaires © Cédric Doux – Fondation Carrefour © Nicolas Gouhier – HopHopFood – La FAGE – La Mîe de Pain – Les Restos du Cœur – Refugee Food – La Cantine des Arbustes © Anne-Claire Héraud – Progetto Arca – Reconstruction Sein Infos – Solinum – SP Invisível © Yan Bello – Sport Dans La Ville © Catherine Cabrol  
Tous droits réservés.

Imprimé sur papier issu des forêts gérées durablement.

## L'ESSENTIEL EN CHIFFRES

**2000**

Année de création de la Fondation Carrefour

**1 289**

projets soutenus depuis sa création, hors aide d'urgence

**21 M€**

dédiés à l'aide d'urgence depuis sa création



**111**

projets soutenus en 2024 dont 9 aides d'urgence



**63**

projets luttant contre la précarité



**18**

projets de sensibilisation aux bonnes pratiques alimentaires



**21**

projets en lien avec l'inclusion et l'engagement collaborateur



**780 000**

équivalents-repas distribués aux associations pour répondre aux besoins alimentaires pendant la période hivernale 2024



**6,75 M€**

de dotation annuelle

Engagement  
Solidarité  
Inclusion

# Édito

L'année 2024 marque un tournant pour la Fondation Carrefour. Forte de son expérience et fidèle à ses engagements, elle a choisi de recentrer son action autour d'un défi majeur : la lutte contre la précarité alimentaire. Dans un contexte de tensions accrues sur le pouvoir d'achat, ce nouveau mandat de 3 ans est guidé par la volonté d'apporter une réponse plus efficace aux besoins des associations et de leurs bénéficiaires, à travers des actions concrètes et durables.

Ce recentrage s'articule autour de deux piliers essentiels. D'abord, agir directement contre la précarité alimentaire, en apportant une aide indispensable aux associations. La fondation les soutient dans leurs projets de structuration et de transformation de leurs modèles, en France comme à l'international. Les dons de denrées, cruciaux pour gérer l'urgence et les besoins immédiats, demeurent également une action indispensable. Ensuite, promouvoir la sensibilisation aux bonnes pratiques alimentaires. La Fondation Carrefour soutient des projets qui forment et favorisent l'autonomie alimentaire des bénéficiaires, en leur donnant les outils pour une alimentation saine et durable.

**AVEC SON NOUVEAU  
MANDAT 2024-2026  
LA FONDATION  
CARREFOUR  
RECENTRE SA MISSION  
AUTOUR DE  
LA LUTTE CONTRE  
LA PRÉCARITÉ  
ALIMENTAIRE**



**Alexandre Bompard**

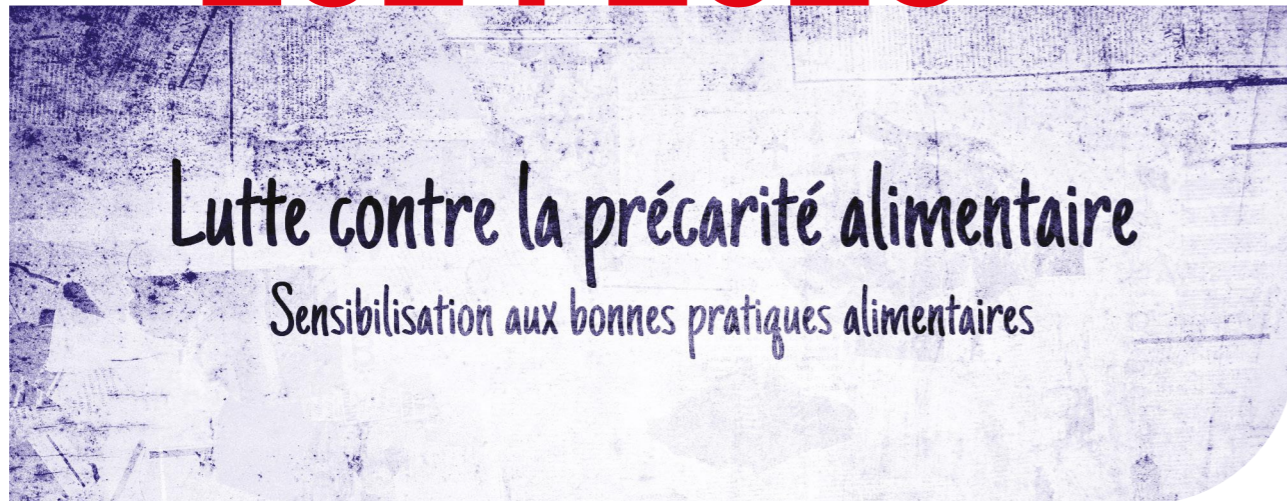
Président-Directeur  
Général du Groupe  
Carrefour

Président de  
la Fondation  
Carrefour

L'engagement de la fondation s'est également illustré à travers le partenariat du Groupe Carrefour avec les Jeux Olympiques et Paralympiques de Paris 2024. En accord avec le plan stratégique du Groupe, elle soutient des projets qui promeuvent l'inclusion par le sport, favorisant ainsi l'inclusion des personnes en situation de handicap, mais également des jeunes issus des quartiers prioritaires de la ville.

Au total, 111 projets ont été soutenus par la fondation au cours de l'année 2024. À l'aube de notre 25<sup>e</sup> anniversaire, je suis particulièrement fier de la relation de confiance que nous avons tissée avec tous nos partenaires. La Fondation Carrefour continuera d'être à leurs côtés, en leur apportant un soutien constant et adapté aux besoins des publics vulnérables.

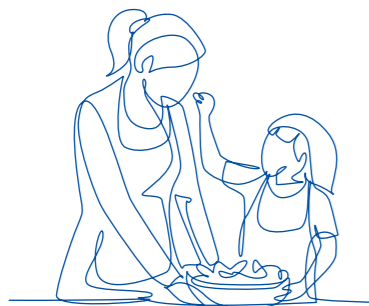
# Nouveau mandat 2024-2026



## LA LUTTE CONTRE LA PRÉCARITÉ ALIMENTAIRE AU CŒUR DE L'ACTION

Depuis janvier 2024, nous avons recentré notre action autour d'une ambition claire : rendre l'alimentation plus accessible et plus saine pour les personnes les plus précaires. Cette nouvelle feuille de route se structure autour de deux priorités : la lutte contre la précarité alimentaire et la sensibilisation aux bonnes pratiques alimentaires.

Face à la baisse des dons aux associations et à l'augmentation continue du nombre de bénéficiaires ayant recours à l'aide alimentaire, nous agissons en soutien des associations confrontées à une urgence sociale sans précédent. Nous les aidons à renforcer leur capacité d'action à travers le soutien à des projets structurants – développement de nouvelles approches, renforcement des équipes, investissements pérennes – qui représentent l'essentiel de nos financements. En complément, nous finançons ponctuellement l'achat de denrées alimentaires pour répondre aux pics de besoins, tout en restant attentifs à la qualité des produits distribués.



## FAVORISER L'AUTONOMIE POUR LUTTER CONTRE L'INSÉCURITÉ ALIMENTAIRE

Il s'agit aussi de prévenir durablement l'insécurité alimentaire. C'est pourquoi nous appuyons les actions qui favorisent l'autonomie, telles que les ateliers éducatifs, l'accompagnement à la cuisine du quotidien ou encore les initiatives de lutte contre le gaspillage alimentaire, dès lors qu'elles visent à réemployer les invendus au service des personnes en situation de précarité. Nous soutenons également des projets d'insertion par le maraîchage, à condition qu'ils permettent d'approvisionner les réseaux d'aide alimentaire en France ou de favoriser l'autosubsistance à l'international. Un accent particulier est mis sur les jeunes générations, avec des projets tournés vers les étudiants, les enfants et les familles, ainsi que la formation des prescripteurs (enseignants, encadrants, parents).

**Ce nouveau mandat se veut résolument ancré dans les réalités de terrain.**

Il s'appuie sur une approche collaborative avec les partenaires associatifs et une attention constante est portée aux signaux faibles remontés des territoires (nouvelles formes de précarité alimentaire, désaffection des bénévoles...). En 2024, ce sont 111 projets dédiés à ce nouveau mandat de lutte contre la précarité alimentaire qui ont été soutenus en France et à l'international, illustrant une ambition : faire de l'alimentation un moteur de résilience et d'inclusion.

## Le Conseil d'Administration

La Fondation d'entreprise Carrefour est administrée par un Conseil composé de membres représentant les fondateurs, d'un représentant du personnel et de personnalités extérieures qualifiées. Le Conseil d'Administration se réunit deux fois par an. Il détermine les axes de l'activité de la fondation, décide du budget et contrôle son exécution.

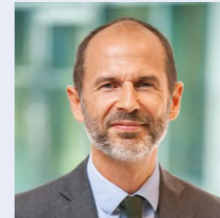
### COLLÈGE DES MEMBRES FONDATEURS



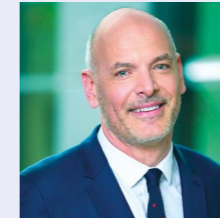
**Alexandre Bompard**  
Président-Directeur Général du Groupe Carrefour  
Président de la Fondation Carrefour



**Benoît Soury**  
Directeur Exécutif Carrefour Proximité France  
Directeur Marché Bio Groupe Carrefour



**Charles Hufnagel**  
Directeur Exécutif Communication pour le Groupe Carrefour et la France



**Laurent Vallée**  
Directeur Exécutif de la zone Europe du Nord du Groupe Carrefour et Secrétaire Général de la Fondation Carrefour

### COLLÈGE DES PERSONNALITÉS QUALIFIÉES



**Charles-Édouard Vincent**  
Fondateur de Lulu dans ma rue



**Patricia Moulin Lemoine**  
Administratrice au Conseil d'Administration du Groupe Carrefour, membre du Comité RSE

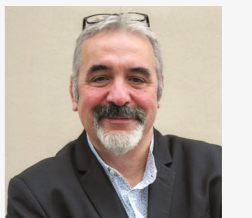


**Laurence Champier**  
Directrice Fédérale de la Fédération Française des Banques Alimentaires

### DÉLÉGUÉE GÉNÉRALE DE LA FONDATION CARREFOUR

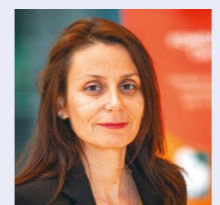


**Carine Kraus**  
Directrice Exécutive de l'Engagement du Groupe Carrefour



**Jean-Marc Robin**  
Secrétaire au Comité Européen Carrefour

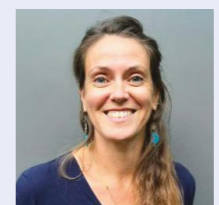
### L'ÉQUIPE OPÉRATIONNELLE



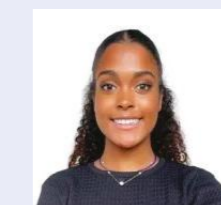
**Marie-Astrid Raoult**  
Directrice de la Solidarité et de la Fondation Carrefour



**Aurélie Malvé**  
Responsable Communication et Projets Internationaux



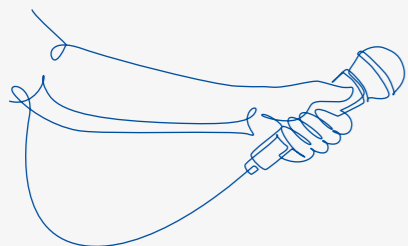
**Adeline Renat**  
Chargée de Mission France



**Rahmata Diop-Lemoine**  
Chargée de Projets Internationaux et Communication



**Carine Zimolong**  
Secrétaire du Conseil d'Administration



**UNE URGENCE PARTAGÉE,  
DES RÉPONSES ALIGNÉES**



**Marie-Astrid Raoul, Directrice de la Solidarité et de la Fondation Carrefour,** revient sur les choix structurants du mandat 2024-2026, centré sur la précarité alimentaire et la sensibilisation aux bonnes pratiques alimentaires. Pour elle, bien se nourrir est un levier d'inclusion sociale :

« Nous avons un rôle à jouer auprès des publics les plus fragiles. »

Cette orientation s'impose comme une évidence, au regard de notre cœur de métier, mais aussi de l'évolution de la situation sur le terrain.

« Aujourd'hui, les associations font face à une pression inédite. Elles doivent à la fois répondre à l'urgence et trouver des solutions durables. Nous avons souhaité les accompagner, en soutenant des projets structurants, mais aussi, ponctuellement, par l'achat de denrées pour faire face aux pics de besoins. »

Ce soutien s'appuie sur une conviction forte : la qualité de l'alimentation ne doit jamais être sacrifiée, même en contexte de précarité.

« Favoriser l'autonomie alimentaire, développer les compétences, renforcer les liens sociaux autour du repas : tout cela contribue à une meilleure santé, à une meilleure insertion, à une dignité retrouvée. »

**UN CAP QUI FAIT ÉCHO AUX PRIORITÉS EXPRIMÉES PAR LES ASSOCIATIONS DE TERRAIN, DONT LES CONSTATS CONVERGENT.**

« **Jean Cottave, Président de la Fédération Française des Banques Alimentaires,** alerte : **« Toutes les associations sont unanimes : la précarité alimentaire s'intensifie. Elle touche désormais des publics qu'on ne voyait pas auparavant : étudiants, travailleurs pauvres, habitants de zone rurale. »**

« **Même constat du côté des Restos du Cœur. Pour Patrice Douret, Président bénévole, le chiffre est sans appel : « Le nombre de bénéficiaires augmente sans relâche : en 40 ans, nous sommes passés de 8 à 163 millions de repas distribués par an. »**



**Jean Cottave,**  
Président de la Fédération Française des Banques Alimentaires

**Comment votre réseau s'adapte-t-il à l'évolution de la précarité alimentaire ?**

Notre modèle basé sur le don et le bénévolat a dû évoluer : la ramasse en grande surface diminue et nous avons donc modifié nos statuts pour pouvoir acheter des denrées grâce au soutien de mécènes comme la Fondation Carrefour. Nous intervenons désormais dans des zones blanches, en milieu rural ou étudiant, parfois en direct. Nous avons lancé des épiceries sociales étudiantes, développé des camions itinérants et engagé un virage vers la transformation de produits pour mieux répondre aux besoins de ceux qui ne peuvent pas cuisiner.

**Quels leviers concrets mettez-vous en place pour accompagner les personnes précaires ?**

Le programme « Bons gestes & bonne assiette » nous permet de cuisiner avec les bénéficiaires, de transmettre des conseils nutritionnels et de créer du lien social. Ce contact direct est essentiel pour favoriser l'autonomie et rompre l'isolement. En parallèle, des ateliers de transformation menés par nos bénévoles enrichissent l'offre alimentaire.

**Pourquoi votre partenariat avec la Fondation Carrefour est-il structurant ?**

Ce partenariat trisannuel est essentiel parce qu'il couvre plusieurs champs essentiels : le soutien financier pour l'achat de denrées, la formation des équipes et des opérations concrètes en magasin. Ce partenariat est global et porteur de sens. La Fondation Carrefour est un partenaire solide, engagé et essentiel à nos côtés.



**Patrice Douret,**  
Président bénévole des Restos du Cœur

**Vers quels publics orientez-vous vos aides cette année ?**

Les publics sont de plus en plus nombreux. Ce qui nous inquiète particulièrement aujourd'hui, ce sont les tout-petits : plus de 128 000 bébés accueillis l'an dernier. Nous refusons de considérer cela comme une fatalité.

**C'est ce qui vous a poussé à cibler les 0-3 ans cette année ?**

Oui, nous avons voulu rompre ce cycle de pauvreté dès les premiers mois de vie. Construire un capital nutritionnel et social dès les 1 000 premiers jours, c'est aussi renforcer l'autonomie des familles. Et sur ce point, la Fondation Carrefour a parfaitement compris les enjeux.

La priorité est mise sur les tout-petits, mais les effets se répercutent sur toute la famille. En aidant les jeunes enfants, on allège la pression sur les parents et on participe à rompre plus globalement le cercle de la pauvreté.

Ce qui est bouleversant, c'est quand des adultes reviennent dans nos centres et nous disent : « Moi aussi, je venais ici enfant avec mes parents ».

**Avez-vous déjà mesuré des retombées positives ?**

Oui, très clairement. L'offre s'est enrichie, les produits sont mieux ciblés et les familles gagnent en autonomie. Notre observatoire montre que plus de 80 % des personnes accueillies estiment mieux s'alimenter grâce à notre aide. Ce partenariat avec la Fondation Carrefour est à la fois immédiat, concret et durable. Il nous aide à avancer là où les besoins sont les plus criants.

**Qu'apporte concrètement le partenariat avec la fondation ?**

Un soutien essentiel, à la fois logistique et qualitatif. Il nous permet de sécuriser l'approvisionnement en produits adaptés — laits infantiles, petits pots, produits d'hygiène — mais aussi de développer des actions concrètes : création d'un livre de recettes, achat de matériel, ateliers cuisine.





# Comment naît un partenariat ???

## DÉTECTER DES PROJETS

Dans chaque pays, des équipes locales sourcent des projets permettant de répondre aux réalités du terrain et faisant sens avec l'ADN de la Fondation Carrefour et les deux grandes thématiques de son mandat 2024-2026 : lutte contre la précarité alimentaire et sensibilisation aux bonnes pratiques nutritionnelles.

## DIALOGUER ET SÉLECTIONNER

Avant tout engagement, des échanges en amont permettent d'évaluer l'ambition et l'impact du projet. Cette phase de dialogue avec les porteurs de projet est essentielle pour poser les bases d'un potentiel accompagnement financier.



Équipe opérationnelle de la Fondation Carrefour, Rahmata Diop Lemoine, Marie-Astrid Raoult, Aurélie Malvé, Adeline Renat.

## SOUTENIR À LA HAUTEUR DES BESOINS

Chaque demande fait l'objet d'une analyse approfondie pour garantir une allocation pertinente des subventions aux associations partenaires. C'est également à cette étape qu'interviennent les vérifications liées à la compliance. Une fois validés par notre Conseil d'Administration, les projets donnent lieu à une convention annuelle précisant les engagements réciproques.

## MESURER ET VALORISER LE BÉNÉFICE DU PARTENARIAT

Chaque projet bénéficie d'un suivi régulier pour évaluer concrètement l'impact de notre soutien. Ce suivi inclut au moins un échange semestriel à distance entre l'association, l'équipe pays et la fondation, ainsi qu'une visite sur le terrain lorsque cela est possible. En fin de partenariat, l'association transmet un bilan écrit et complète un questionnaire d'évaluation d'impact conçu par la fondation, afin d'alimenter une démarche partagée d'analyse et d'amélioration continue.

Nous avons pour mission principale d'apporter un soutien financier aux projets associatifs. Dans la mesure du possible, nous jouons également un rôle de facilitateur, en favorisant les mises en relation utiles, sans toutefois intervenir de manière opérationnelle.

Pour solliciter la Fondation Carrefour



# Un engagement sans frontières

## AGIR À L'INTERNATIONAL

À travers l'expertise de nos équipes relais sur le terrain, nous intervenons dans les sept pays intégrés du Groupe pour lutter contre la précarité alimentaire et sensibiliser aux bonnes pratiques nutritionnelles. Notre approche internationale privilégie les projets avec les acteurs locaux les mieux alignés avec les réalités terrain : régions prioritaires, causes à traiter, cibles.



## TROIS TERRITOIRES JUGÉS PRIORITAIRES EN FRANCE

En 2023, suite à une forte sollicitation, nous avons défini une nouvelle méthodologie d'intervention territoriale avec 3 premières zones géographiques cibles : l'Île-de-France, les villes de Marseille et de Lyon. Ce choix s'appuie sur une volonté d'agir de manière plus structurée dans des zones marquées par une forte précarité, un accès inégal à l'alimentation et une concentration importante de populations vulnérables. Sur ces territoires, notre approche vise à renforcer des écosystèmes locaux en soutenant un ensemble d'acteurs engagés auprès de publics variés : étudiants, familles, enfants, seniors, travailleurs pauvres ou personnes en situation d'exclusion.



# MARSEILLE

## ZOOM SUR MARSEILLE : UN ANCRAGE RENFORCÉ

En 2024, Marseille, territoire particulièrement exposé à la précarité, a bénéficié de notre soutien. Face à ces défis, nous avons déployé un programme ambitieux et structuré autour de plusieurs initiatives portant sur l'achat de denrées alimentaires, le soutien aux étudiants, la jeunesse, les familles et les personnes en très grande précarité.

- Taux de pauvreté : de 26 % à 39 % dans certains quartiers.
- 200 000 personnes (sur 860 000 habitants) sont considérées comme pauvres. 12 000 personnes pour lesquelles l'insécurité alimentaire est très délicate à accompagner.
- 2 000 personnes sont hébergées en hôtel social, où :
  - 58 % des ménages ne sont pas en capacité de cuisiner, ni sur place ni à l'extérieur ;
  - 45 % n'ont pas accès à un réfrigérateur.

## NEUF PROJETS ONT AINSI ÉTÉ SOUTENUS POUR AIDER LES PUBLICS PRIORITAIRES

- **Les étudiants**, avec les actions menées par Cop1, HopHopFood, Linkee et La Table de Cana (dans le cadre du projet avec Vendredi 13).
- **La jeunesse et l'enfance**, à travers la Régie de quartiers Noailles-Belsunce.
- **Les familles**, via deux dispositifs structurants – Territoires à VivreS porté par Graines de Soleil (Réseau Cocagne) et le programme DADA (Dispositif Alimenter D'Abord) avec La Table de Cana Marseille.
- **Les personnes en situation de grande précarité**, avec le soutien à la Fondation de l'Armée du Salut.
- **Les structures locales elles-mêmes**, par l'appui au Dispositif Alimenter D'Abord, coordonné par Action Contre la Faim.



# La lutte contre la précarité alimentaire



## PROGETTO ARCA

Depuis 1994, *Progetto Arca* soutient les plus vulnérables : sans-abris, migrants, familles précaires ou personnes âgées isolées. Présente dans huit grandes villes italiennes, l'association distribue chaque semaine des milliers de repas via ses food trucks, recréant ainsi un lien social essentiel.

### RÉPONDRE À L'URGENCE ALIMENTAIRE À ROME

Avec le soutien de la fondation, *Progetto Arca* distribue chaque semaine à Rome 550 repas chauds et 700 petits-déjeuners. En plus d'offrir

une alimentation équilibrée, cette aide permet aux équipes sur le terrain d'orienter les bénéficiaires vers des services de réinsertion sociale.

## AZIONE CONTRO LA FAME

*Action Contre la Faim* développe en Italie un programme ciblé à Milan et Naples auprès de familles en difficulté. Celui-ci combine aide d'urgence, sensibilisation à une alimentation saine et accompagnement vers l'emploi.

### LUTTER CONTRE LA FAIM ET FAVORISER L'AUTONOMIE EN ITALIE

Depuis le lancement du programme « *No More Hunger\** » en 2022, nous avons joué un rôle clé. Grâce à notre soutien, l'association a pu distribuer des cartes cadeaux comme contribution économique temporaire en situation d'urgence. Elle a aussi organisé des ateliers sur l'alimentation saine et accompagné le public vers l'emploi.

\* Plus aucune faim.



En participant au financement du programme 2024, nous avons contribué activement à la prise en charge de 200 familles vulnérables. Ce projet a d'ailleurs été récompensé par un *Impact Award*, saluant la pertinence de son approche sociale et nutritionnelle. À Naples, la quasi-totalité des bénéficiaires accompagnés sont des femmes, souvent en situation d'isolement ou de monoparentalité. Notre engagement s'est aussi traduit sur le terrain : 6 bénéficiaires ont été recrutés dans des supermarchés Carrefour à Milan, avec un emploi stable à la clé.

## FÉDÉRATION DES ASSOCIATIONS GÉNÉRALES ÉTUDIANTES



Créée en 1989, la *FAGE* est la principale organisation étudiante en France. Elle fédère près de 2 000 associations et agit pour améliorer les conditions de vie des étudiants.

Pour répondre à la montée de la précarité, la *FAGE* a lancé en 2011 les *AGORAé* : des tiers-lieux alliant épicerie solidaire et espace de vie, autogérés par des étudiants bénévoles. Ces lieux facilitent l'accès à une alimentation abordable tout en recréant du lien social.

### DÉVELOPPER ET STRUCTURER LE RÉSEAU DES AGORAé

43 *AGORAé* réparties dans 32 villes ont pu accompagner 18 500 jeunes en situation de précarité, avec la distribution de plus d'un million de repas, dont 78 tonnes de fruits et légumes. En parallèle, nous finançons plus de 300 activités conviviales et éducatives, dont 80 ateliers sur la transition alimentaire.

Notre engagement va au-delà de l'aide alimentaire : nous contribuons à structurer durablement le réseau, notamment en accompagnant la formation de 300 bénévoles, en majorité étudiants, qui assurent le bon fonctionnement de ces tiers-lieux. Ce soutien humain est essentiel pour garantir la continuité du dispositif et renforcer son impact social sur les territoires.

**Merci de contribuer activement au changement positif de la société et de faire avancer cette cause solidaire pour offrir un avenir meilleur aux jeunes.**

Thibaut Dumonet,  
Vice-président de la *FAGE*,  
chargé de l'Innovation sociale



## HOPHOPFOOD

Depuis 2016, *HopHopFood* lutte contre le gaspillage et la précarité alimentaire. L'association met en relation, via une application mobile gratuite, des bénéficiaires identifiés précaires avec des particuliers et commerçants qui souhaitent donner des aliments. Présente dans onze grandes villes françaises, elle permet à des milliers de personnes fragilisées de se nourrir dignement. En région PACA, l'association développe particulièrement son action face à une précarité étudiante croissante.

### ACTION ANTI-GASPI ET RENFORT HUMAIN POUR LA RÉGION PACA

Nous soutenons régulièrement *HopHopFood* et, en 2024, notre aide a permis à l'association d'étendre son action anti-gaspi solidaire dans le sud de la France. Concrètement, nous avons financé le recrutement et la formation de deux responsables locaux qui auront pour mission de mobiliser une centaine de commerces solidaires pour aider des milliers de bénéficiaires supplémentaires.



## LA MIE DE PAIN

Depuis 1887, l'association *La Mie de Pain* accompagne les personnes les plus fragiles à Paris, avec une approche inconditionnelle, anonyme et gratuite. Au sein de ses huit établissements, elle accueille quotidiennement près de 1 000 personnes sans-abri ou en situation de précarité, en leur proposant hébergement, aide alimentaire, accompagnement social et insertion professionnelle.

### LUTTER CONTRE LA PRÉCARITÉ ALIMENTAIRE À PARIS

*La Mie de Pain* peut compter sur notre fondation dans sa mission historique. Au total, 380 000 repas, préparés à partir de produits frais, souvent issus de circuits courts, ont été servis dans l'année. Notre soutien spécifique représente l'équivalent de 6 000 repas.

Ce partenariat va plus loin : en 2023 et 2024, des alternants de Carrefour ont rejoint les bénévoles de *La Mie de Pain* pour participer concrètement au service des repas, renforçant ainsi cette chaîne de solidarité sur le terrain.



## RÉSEAU COCAGNE

Le Réseau Cocagne réunit plus de 100 jardins de Cocagne, des fermes bio qui emploient des personnes dans le cadre d'un accompagnement vers l'insertion. Les légumes produits alimentent un réseau de consommateurs-adhérents et des dispositifs solidaires qui rendent le bio plus accessible aux foyers modestes.

### BIO ET RÉINSERTION : DOUBLE IMPACT POSITIF

Partenaire historique du Réseau Cocagne, nous avons participé en 2024 au programme « Paniers Solidaires » qui a permis de distribuer près de 200 000 paniers bio à 13 000 foyers précaires. Nous poursuivons notre engagement en 2024/2025 autour de deux axes : l'amélioration de l'approvisionnement de l'aide alimentaire en produits bio et locaux, et le renforcement des passerelles entre chantiers d'insertion et structures d'aide alimentaire.

## GRAINES DE SOLEIL

Basée dans la métropole Aix-Marseille, cette ferme biologique emploie des personnes en réinsertion via des activités maraîchères, pédagogiques et de gestion d'espaces verts. Membre du Réseau Cocagne, elle distribue chaque semaine des paniers de légumes bio à plus de 180 familles et anime de nombreuses actions locales.

### S'ASSOCIER À UN PROJET COLLECTIF VERTUEUX POUR LE TERRITOIRE

Nous soutenons *Graines de Soleil* depuis 2024 dans la coordination du projet « Territoire à VivreS ». Ce projet de coopération territoriale vise à garantir un accès digne à une alimentation bio et locale pour les personnes en situation de précarité, tout en soutenant les producteurs du territoire. Notre contribution a permis d'accompagner plus de 500 ménages et de distribuer 23,5 tonnes de produits biologiques. Toute la logistique est assurée par l'atelier d'insertion : achat, conditionnement, transport.





**REFUGEE FOOD**

Depuis 2016, *Refugee Food* œuvre à valoriser le rôle des personnes réfugiées, via des formations en restauration, des immersions en cuisine et des actions de sensibilisation.

En 2022, l'association a ouvert à Paris la *Cantine des Arbustes* : un tiers-lieu alimentaire incluant un restaurant solidaire, proposant des repas sains et faits maison, avec une participation financière adaptée aux ressources de chacun, ainsi qu'une cuisine partagée accessible à des familles vulnérables hébergées en hôtel social.

**UN APPUI STRUCTURANT POUR NOURRIR ET ACCUEILLIR**

En 2024, plus de 18 000 repas ont été servis à la *Cantine des Arbustes*, dont plus de 11 000 en gratuité, pour plus de 300 bénéficiaires. À travers notre soutien, nous contribuons à renforcer l'approvisionnement, à améliorer l'accueil des publics précaires et à maintenir les animations autour de l'alimentation. Le projet, qui inclut une cuisine partagée pour favoriser l'autonomie alimentaire des personnes hébergées en hôtel social, a permis à 58 familles de cuisiner et de repartir avec des plats préparés pour la semaine. Des ateliers nutritionnels ont aussi été menés avec l'association *Toques en Stock*.

De nouvelles actions verront le jour : repas à emporter, réouverture d'une permanence sociale, prolongement de la gratuité pour les plus vulnérables.

*On est contentes, on est toujours bien reçues. Chez moi il n'y a pas de mobilier, ici tout est bien et propre et je cuisine pour une semaine.*

Fatou, bénéficiaire de la cuisine partagée



**LA CROIX-ROUGE**



*Au-delà de l'aide alimentaire directe, la Fondation Carrefour participe activement au renforcement des compétences de notre réseau bénévole et à la transformation nécessaire de l'activité.*

Julie Debeir, Responsable de partenariats privés

Depuis plus de 160 ans, la *Croix-Rouge française* agit grâce à ses 70 000 bénévoles. Acteur majeur de la lutte contre la précarité alimentaire, avec ses 760 unités d'aide alimentaire implantées sur tout le territoire, elle distribue annuellement plus de 60 millions de repas. Au-delà de l'aide alimentaire, elle déploie des actions dans la santé, l'hébergement, la formation, le lien social et l'insertion.

**MIEUX STRUCTURER POUR MIEUX AIDER**

Cette année, notre soutien a visé le renforcement durable de l'activité d'aide alimentaire de la *Croix-Rouge française* à travers deux axes prioritaires :

- la mise en place d'un guide méthodologique sur les approvisionnements locaux qui permettra la montée en compétences du réseau de bénévoles ;

- une expérimentation locale sur la mutualisation des moyens et méthodes logistiques.

Ces actions structurantes permettent d'améliorer l'efficacité et la réactivité des différents acteurs de terrain.

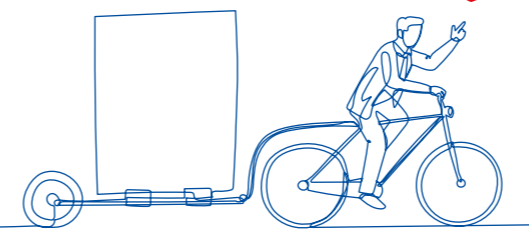


Forte de 25 000 bénévoles et plus de 2 000 salariés, la *Croix-Rouge belge* soutient quelque 28 000 personnes sans-abri, mal logées, réfugiées ou en grande précarité. À Bruxelles, ses équipes réalisent chaque semaine des tournées mobiles pour distribuer repas, produits d'hygiène et vêtements aux personnes vivant dans la rue.

**MODERNISER L'AIDE D'URGENCE SUR LE TERRAIN**

Grâce à la dotation 2024, l'association a pu acquérir deux vélos-cargos électriques pour équiper ses tournées *HOMI (Homeless and Migrants)*. Plus agiles et respectueux de l'environnement, ils permettent de livrer au plus près des lieux de vie des personnes aidées. Ce projet permet également une réflexion plus large sur l'adaptation de l'aide d'urgence aux réalités actuelles : précarisation croissante, éclatement des lieux de vie, besoin de contact humain et d'écoute.

\* Sans-domiciles et migrants.



## SOLINUM

Solinum lutte contre l'exclusion en s'appuyant sur le numérique pour faciliter l'accès à l'aide sociale. Son outil principal, *Soliguide*, recense les services utiles (alimentation, hébergement, santé, accès aux droits) et constitue aujourd'hui la cartographie la plus complète de l'aide alimentaire en France. En parallèle, *Solidata*, un tableau de bord d'analyse, aide les décideurs à adapter leurs actions aux besoins locaux. 708 990 recherches sur l'application ont été comptabilisées.

### CARTOGRAPHIER L'AIDE ALIMENTAIRE À L'ÉCHELLE NATIONALE

Après un premier soutien en 2023, la Fondation Carrefour a renouvelé son appui en 2024 pour consolider deux volets : l'extension de *Soliguide* au niveau national et le déploiement de *Solidata*. Ce partenariat a permis de finaliser la cartographie du Nord de la France avec 7 889 lieux référencés et a sensibilisé 2 295 professionnels et bénévoles à l'usage de cet outil.



**En 2024, le contexte marseillais s'est caractérisé par une précarité préoccupante. Nous continuerons à nous mobiliser avec nos partenaires pour lutter contre la précarité alimentaire. Garantir les droits de tous et toutes reste la priorité !**

Hélène Quéau, Directrice Pays Mission France, Action Contre la Faim

**ACTION CONTRE LA FAIM**

Présente dans 56 pays, *Action Contre la Faim* lutte contre la sous-nutrition et ses causes, notamment dans les contextes de crise (accès à l'eau, à la santé, à la sécurité alimentaire et à des moyens de subsistance durables). En France, elle accompagne les acteurs de la lutte contre la précarité alimentaire afin de les aider à développer des réponses au plus près des besoins des plus fragiles. Elle soutient les dynamiques collectives et formule des recommandations pour faire avancer la reconnaissance et l'application du droit à l'alimentation pour toutes et tous.

### RENFORCER LA COORDINATION LOCALE À MARSEILLE

À Marseille, nous soutenons *Action Contre la Faim* dans le développement du dispositif *DADA (Dispositif Alimenter D'Abord)*, qui est le seul dispositif de coordination d'acteurs œuvrant pour l'accès à l'alimentation des personnes hébergées à l'hôtel par le 115. Ce partenariat a permis le recrutement d'une équipe dédiée – une chargée de projet, un adjoint et une assistante – pour renforcer la dynamique inter-acteurs permettant notamment l'identification des besoins et l'orientation vers les structures d'aide alimentaire.

Grâce à ce travail de coordination, plus de 2 000 personnes ont été accompagnées et 210 000 repas distribués via les associations partenaires.

Grâce à notre soutien, *Action Contre la Faim* assure également des accompagnements auprès de nombreux acteurs du territoire : enquêtes, recommandations opérationnelles, réflexion stratégique, animation de collectifs... Un soutien structurant qui améliore les réponses locales et contribue à faire avancer une vision durable de la solidarité alimentaire.

## 1CABASPOUR 1ÉTUDIANT



Charlotte, citoyenne solidaire, remet un cabas à Mahamat, étudiant bénéficiaire.

Cette association lutte contre la précarité étudiante en créant des binômes entre étudiants et citoyens solidaires dans la même ville. Chaque parrain fournit une aide alimentaire régulière et tisse une relation de proximité avec son filleul. Cet accompagnement personnalisé leur permet de vivre plus sereinement leurs études et d'améliorer l'égalité des chances.

### ÉTENDRE LE RÉSEAU D'ENTRAIDE ÉTUDIANTE

En 2024, *1CabasPour1Étudiant* a renforcé sa présence sur le territoire avec la création de cinq nouvelles antennes locales. Ce développement a permis de soutenir 200 étudiants en situation de précarité. Notre accompagnement se prolongera en 2025 et permettra à l'association de compter sept antennes et de viser la création de 1 000 binômes étudiants - citoyens à travers la France.

La lutte contre  
la précarité  
alimentaire



SP INVISÍVEL



SP INVISÍVEL

L'association de *SP Invisível* permet de recréer du lien, lutter contre l'exclusion et favoriser la réinsertion. Ses 2 200 bénévoles agissent pour transformer le quotidien des 88 000 sans-abris de la ville via des campagnes de sensibilisation, la distribution de repas et des ateliers cuisine.

AMÉLIORER LE QUOTIDIEN  
DANS LES RUES DE SÃO PAULO

*SP Invisível* peut aujourd'hui mieux répondre à l'urgence avec des solutions durables avec l'appui de la fondation. Plus de 11 000 repas complets ont déjà été distribués dans la rue, tout en amorçant un accompagnement plus large. Le programme « *Jornada da Emancipação* » forme des personnes sans-abri aux métiers de la cuisine, pour favoriser une sortie de la précarité par l'emploi.

Ce soutien permet aussi d'agir sur la logistique, de limiter le gaspillage alimentaire et de structurer le développement du projet. *SP Invisível* ambitionne ainsi de passer de 36 000 à 60 000 repas par an d'ici 2025. Une progression rendue possible par un partenariat fondé sur des valeurs partagées.



Présente dans 27 villes en France, *Cop1* lutte contre la précarité étudiante par une aide gratuite, pensée par et pour les étudiants. Chaque année, 5 000 jeunes bénévoles organisent la distribution de 100 000 paniers alimentaires et proposent un accompagnement global : accès aux droits, à l'emploi, à la culture, au sport et à une alimentation plus durable.

RENFORCER L'AIDE ÉTUDIANTE

En 2024, nous avons renforcé notre engagement : un partenariat qui permet d'augmenter la capacité des distributions et d'en améliorer la qualité, avec des produits bio et locaux. Notre collaboration vise, dès 2025, la distribution de 45 000 paniers à 15 000 étudiants dans 7 villes.

RÉSEAU ANDÈS



*Andès* est le réseau national des épiceries solidaires, en France hexagonale et en Outre-mer, qui accompagne chaque année plus de 260 000 personnes en situation de précarité au travers de plus de 630 épiceries. *Andès* soutient également le développement de nouvelles épiceries grâce à *La Pépinière*, son programme d'accompagnement à la création.

*Andès* gère également 6 ateliers chantiers d'insertion (ACI) qui approvisionnent les structures d'aide alimentaire tout en luttant contre le gaspillage alimentaire.

ÉTENDRE LE RÉSEAU  
D'ÉPICERIES SOLIDAIRES

Notre fondation a accompagné *Andès* dans la création de 5 nouvelles épiceries solidaires et de 30 ateliers de cuisine. Nous avons poursuivi cette année notre soutien à la structuration du réseau, à travers la formation des équipes, l'animation des épiceries et le développement d'outils dédiés (suivi, commandes, traçabilité...).



RÉGIE DE QUARTIERS  
DE NOAILLES-BELSUNCE

Cette *Régie* marseillaise vise à améliorer la vie dans deux quartiers populaires du centre-ville. Elle emploie des personnes en insertion sur des missions de proximité : entretien des espaces publics, nettoyage, animations, distribution de repas. Ces activités utiles à tous permettent à des habitants en difficulté de retrouver une stabilité, un revenu et une perspective d'avenir. Depuis peu, la *Régie* a expérimenté la distribution de petits-déjeuners.

AGIR AU QUOTIDIEN

Le soutien de la Fondation Carrefour a permis de transformer une expérimentation en action durable. Grâce à ce partenariat, les petits-déjeuners sont aujourd'hui servis chaque matin dans deux écoles de Belsunce, à destination de 200 enfants et de leurs parents : des produits de qualité — fruits frais, pain bio, lait, céréales — distribués par des salariés en insertion. Ce projet a permis de créer huit emplois. Il améliore la concentration des enfants, renforce leur assiduité et crée un espace de convivialité entre familles, enseignants et intervenants.



AGENCE DU DON  
EN NATURE

*ADN* collecte auprès des entreprises des produits non alimentaires de première nécessité (hygiène, vêtements, fournitures, jouets...) pour les redistribuer à des associations de solidarité dans toute la France. Chaque année, plus de 10 millions de produits sont ainsi acheminés à 1 500 structures partenaires, dont une majorité d'associations indépendantes souvent isolées et peu soutenues.

APPUI FINANCIER ET MATÉRIEL

Ce partenariat datant de 2008 a permis, entre autres, de créer l'entrepôt-école de Dourges. Aujourd'hui plateforme logistique centrale du réseau, il permet de professionnaliser des personnes éloignées de l'emploi aux métiers de la logistique.

En 2024-2025, nous appuyons trois opérations solidaires : la *Semaine du Don en Nature* (1,2 million de produits redistribués), *Noël solidaire* (500 000 produits), et la *Rentrée solidaire* (320 000 fournitures scolaires), en finançant notamment la logistique et les livraisons vers des associations dans toute la France.

Ce soutien financier est complété par l'engagement de l'enseigne Carrefour, qui fait régulièrement don de produits non alimentaires (hygiène, textile, fournitures...).

**Le soutien de la Fondation Carrefour est historique et essentiel pour l'activité d'ADN.**

Romain Canler, Directeur Général de l'Agence du Don en Nature

# Sensibilisation aux bonnes pratiques alimentaires



 Pata Pila



**ASOCIACIÓN CIVIL  
FRANCISCANA PATA PILA**

*Pata Pila* agit dans les territoires oubliés du nord de l'Argentine pour défendre les droits fondamentaux des peuples indigènes. Son équipe intervient là où la déforestation et l'eau contaminée aggravent les conditions de vie. L'association lutte contre la malnutrition infantile, facilite l'accès aux soins, soutient l'autonomie économique des femmes et accompagne l'adaptation au changement climatique.

## RENFORCER LES DROITS FONDAMENTAUX DES COMMUNAUTÉS INDIGÈNES

L'association a pu accompagner 235 enfants de moins de 5 ans, suivis chaque semaine par des professionnels de santé. Des ateliers sur les bonnes habitudes alimentaires ont été proposés à 219 femmes et des formations en boulangerie, agroécologie ou apiculture à 83 personnes. Objectif : créer de nouvelles sources de revenus locales.

 CITIES  
CARITAS  
RÉSEAU CARITAS FRANCE



Depuis plus de 35 ans, *Cités Caritas* agit pour l'inclusion des personnes en situation de précarité, d'exclusion ou de handicap. Implantée dans plusieurs régions françaises, l'association développe des dispositifs d'accueil, d'hébergement, de logement, d'insertion par l'activité économique et d'accompagnement médico-social.

## ACCOMPAGNER POUR MIEUX MANGER

Notre soutien s'inscrit dans le volet « *Manger* » du programme « *Semer, manger, bouger* », porté par *Cités Caritas* en Île-de-France pour renforcer l'autonomie alimentaire et le bien-être des personnes hébergées. Nous accompagnons plus spécifiquement la mise en place d'ateliers de cuisine pédagogiques dans plusieurs centres.

Ces temps collectifs visent à développer des compétences essentielles : gestion d'un budget restreint, organisation des repas, compréhension des repères nutritionnels, et acquisition de bonnes pratiques alimentaires accessibles et favorables à la santé.



 Asociația  
„Ana și Copiii”

Depuis 2007, l'association « *Ana et les enfants* » lutte contre le décrochage scolaire et améliore les conditions de vie d'enfants issus de familles précaires en Roumanie. Son approche mêle soutien éducatif, accompagnement social, médical, juridique, mais aussi activités culturelles et de loisirs.

Son modèle intégrant repas quotidiens, soutien scolaire, éducation parentale et sensibilisation est salué par la Banque mondiale.

## REDONNER LES MOYENS DE PRENDRE SOIN DE SOI

Grâce à notre soutien, l'association pourra aider 200 enfants et 100 parents : ateliers de cuisine, jardinage, compostage, dépistages médicaux, activités éducatives et bénévolat culinaire.

D'ici décembre 2025, plus de 104 000 repas chauds seront servis. À terme, le programme vise 1 000 enfants et 500 parents sur cinq ans.

**La Fondation Carrefour n'est pas seulement un financeur, mais un partenaire stratégique dans notre mission de construire un avenir plus sûr et plus juste pour les enfants en Roumanie.**

Oana Bulmagă, Coordonnateur du développement durable, Ana Și Copiii

# Aide d'urgence



## RÉPONDRE VITE, LÀ OÙ L'URGENCE L'EXIGE


En cas de catastrophe naturelle, de crise sanitaire ou de situation humanitaire aiguë, nous savons nous mobiliser pour répondre rapidement aux besoins essentiels des populations touchées.


## FACE AUX INONDATIONS, UNE RÉPONSE RAPIDE ET CIBLÉE


En 2024, plusieurs régions du monde ont été frappées par des inondations dévastatrices, causant des destructions massives, des milliers de déplacés et des pertes humaines. Ces événements extrêmes – de plus en plus fréquents sous l'effet du changement climatique – ont mis à rude épreuve les dispositifs d'aide d'urgence.


Dans ce contexte, nous nous mobilisons avec l'appui logistique du Groupe Carrefour pour permettre l'acheminement et la distribution de produits alimentaires et d'hygiène dans les zones sinistrées, en lien avec nos associations partenaires et les équipes locales du Groupe.


## LA FONDATION SE MOBILISE FACE À L'URGENCE INTERNATIONALE

 Face aux inondations historiques ayant touché le sud du pays, nous avons soutenu *Ação da Cidadania*, en contribuant à l'achat et à la distribution de kits alimentaires pour les populations sinistrées.


 Suite aux fortes pluies dévastatrices dans les comtés de Galați et Vaslui, *la Croix-Rouge roumaine* est intervenue en distribuant 40 tonnes de nourriture aux familles touchées.

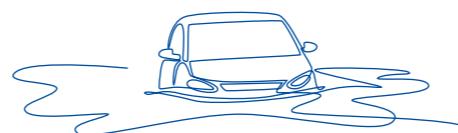
 Distribution, via le réseau des *Banques alimentaires*, de plus de 180 000 repas aux familles affectées par la flambée de l'insécurité alimentaire, aggravée par des conditions climatiques extrêmes.

 *La Croix-Rouge espagnole* a apporté des produits de première nécessité et un soutien psychologique aux populations frappées par les inondations meurtrières à Valence.

 Fourniture, par *la Croix-Rouge polonaise*, de matériel de nettoyage et de désinfection aux 6 000 personnes touchées par les pires inondations depuis 30 ans.

## MAYOTTE : UNE CHAÎNE DE SOLIDARITÉ FACE À L'URGENCE

 Face au cyclone Chido qui a frappé l'île de Mayotte et ses habitants en décembre 2024, le Groupe Carrefour a réaffirmé son engagement solidaire. En collaboration avec GBH, son partenaire dans l'océan Indien, et avec le soutien des services de l'État, le Groupe, via la Fondation Carrefour, a mobilisé 100 tonnes de marchandises de première nécessité pour répondre aux besoins urgents des victimes de la catastrophe.



## Carine Kraus

Directrice Exécutive de l'Engagement du Groupe Carrefour et Déléguée Générale de la Fondation Carrefour

À l'occasion des Jeux de Paris 2024, Carrefour a renforcé sa mobilisation en faveur du handicap. Carine Kraus revient sur les actions concrètes menées par le Groupe pour faire de l'inclusion une réalité.

« Le handicap est au cœur de notre politique d'engagement. Avec Carrefour 2026, nous avons fait de ce sujet une grande cause du Groupe, portée par une ambition forte. Cette stratégie repose sur trois piliers : l'inclusion professionnelle, l'accessibilité dans nos magasins et le développement de partenariats solidaires. Les Jeux de Paris 2024 ont été pour nous un formidable catalyseur, une opportunité de traduire nos engagements en actions concrètes.

### Des magasins plus accessibles

En collaboration avec des associations expertes comme l'UNADEV, Autisme France ou la Fédération Française Handisport, nous avons lancé le programme « magasins handi-accessibles ». Déployé dans dix hypermar-

chés des villes hôtes des Jeux et dans plus de cinquante magasins de proximité parisiens, ce dispositif repose sur des engagements concrets : des équipements adaptés, une signalétique repensée, la formation des équipes et des outils de reconnaissance pour les handicaps non visibles. Autant d'actions pensées pour mieux accueillir, mieux comprendre, mieux inclure.

### Une politique de recrutement plus inclusive

Cette stratégie s'inscrit dans une dynamique plus large d'inclusion portée par le Groupe, avec pour objectif de recruter 15 000 collaborateurs en situation de handicap d'ici 2026. Il s'agit d'agir en profondeur, en changeant nos pratiques, en multipliant les partenariats et en créant les conditions d'un accueil réellement inclusif.

### Sensibiliser le grand public

Au-delà des aménagements, il s'agit d'un engagement humain et collectif. Pendant les Jeux de Paris 2024, nous avons aussi voulu sensibiliser plus largement, en installant un stand d'information sur le parvis de l'Hôtel de Ville à Paris. Plus de 17 000 visiteurs sont venus à notre rencontre. C'est la preuve qu'un dialogue sincère sur l'accessibilité est non seulement possible, mais attendu.

Dans cette dynamique, la Fondation Carrefour s'est engagée en soutenant quatre associations. À travers

ces projets, nous avons facilité l'accès à la pratique sportive pour des personnes en situation de handicap et des jeunes issus de quartiers prioritaires.

Faire des Jeux de Paris 2024 une impulsion durable pour l'inclusion : telle était notre ambition. C'est ensemble que nous avons commencé à la concrétiser. »

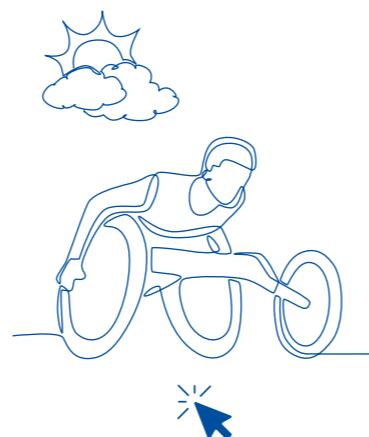


## Les Jeux Olympiques et Paralympiques Paris 2024

Plus de 50 partenaires associatifs réunis au Club France pour un moment fédérateur autour des priorités du mandat 2024-2026.



Football féminin junior - Sport Dans La Ville.



En tant que partenaire premium des Jeux de Paris 2024, Carrefour, via sa fondation d'entreprise, a apporté son soutien aux associations qui font du sport un puissant levier d'inclusion.

## CPSF

Le Comité Paralympique et Sportif Français (CPSF) a créé ESMS & Clubs en 2020, un programme pensé pour les territoires, qui met en relation établissements médico-sociaux et clubs sportifs de proximité. L'objectif : permettre à des personnes en situation de handicap de pratiquer une activité adaptée dans un cadre sécurisé.

**2 000 BÉNÉFICIAIRES EN 2024  
(3 500 D'ICI 2025)**

**151 PROJETS RÉALISÉS**

En 2023, la fondation a signé un partenariat essentiel de 2 ans pour la démocratisation du sport pour toutes et tous en France.



Instant de cohésion à l'occasion de la signature du partenariat avec le Comité Paralympique et Sportif Français.

## LAMES DE JOIE

Lames de Joie met gratuitement à disposition des prothèses sportives pour les enfants et adultes amputés. Chaque lame de course devient un outil d'autonomie, de confiance et, parfois, le premier pas vers une carrière de champion paralympique.

**50 ADULTES ET 20 ENFANTS ÉQUIPÉS**

## SPORT DANS LA VILLE

Sport Dans La Ville a renforcé sa présence dans 10 quartiers prioritaires grâce à la tournée « La Ville en Jeu » : événements festifs, initiations à de nouveaux sports, ateliers de sensibilisation à l'alimentation équilibrée... et la mise en place de 3 heures supplémentaires d'activités sportives hebdomadaires dans tous leurs centres sportifs, pour soutenir durablement la pratique.

**14 000 JEUNES PARTICIPANTS AUX ACTIVITÉS SPORTIVES HEBDOMADAIRES**

## ASSOCIATION DES PARALYSÉS DE FRANCE



Deux membres de l'association APF France Handicap volontaires pour les Jeux Olympiques et Paralympiques 2024.

Avec l'Association des paralysés de France (APF), nous avons également lancé en 2023 un projet ambitieux, concrétisé en 2024 à l'occasion des Jeux Olympiques et Paralympiques. Grâce à un accompagnement logistique et humain sur mesure (hébergement, transport, restauration), des personnes en situation de handicap ont pu réaliser leur souhait de devenir bénévoles pour les Jeux de Paris 2024.

**138 VOLONTAIRES AUX JEUX OLYMPIQUES ET PARALYMPIQUES**



Alexis Hanquiquant, triple champion du monde de paratriathlon et ambassadeur de l'association, aux côtés d'Alexandre, un bénéficiaire de l'association Lames de Joie.

# S'engager en interne

pour rendre le sport accessible à tous

À travers le sport, nous avons sensibilisé nos collaborateurs au handicap.

### TOUT L'ÉCOSYSTÈME CARREFOUR MOBILISÉ

Une opération participative a été organisée avec DIFT (ex-Captain Cause), permettant à 2 639 de nos collaborateurs de distribuer une enveloppe solidaire de 100 000 € à six associations engagées dans le paraspport. Ce dispositif reposait sur le système de « DIFTs » — contraction de don et gift (cadeau) — où chaque collaborateur pouvait désigner l'association bénéficiaire d'un don financé par la fondation.

Du parapente nautique au développement du foot-fauteuil, chaque projet soutenu incarne le pouvoir du sport pour favoriser l'autonomie, la reconstruction et l'inclusion.



## PALMARÈS DIFT (EX-CAPTAIN CAUSE) : 6 associations pour faire bouger les lignes

**COMME LES AUTRES :** séjours sportifs et accompagnement personnalisé de personnes devenues handicapées après un accident.  
► **1 174 journées d'accompagnement social**

**L'AVI SOURIRE :** pratique du parapente nautique, du paddle et de l'escalade pour des publics en situation de handicap.  
► **1 287 h d'activités**

**GÉNÉRATION AVANT-GARDE :** jeunes athlètes amputés soutenus dans la réalisation de leur projet sportif.  
► **560 journées de soutien**

**LES ENFANTS DE LA BALLE :** ateliers multisports pour des enfants en situation de handicap ou issus de milieux précaires.  
► **2 097 séances de sport inclusives**

**UPSILON :** foot-fauteuil en région parisienne.  
► **513 séances d'entraînement**

**LIGUE DE GOLF PARIS ÎLE-DE-FRANCE :** paragolf et soutien aux pratiques sportives inclusives.  
► **373 ateliers**



# Engagement des collaborateurs

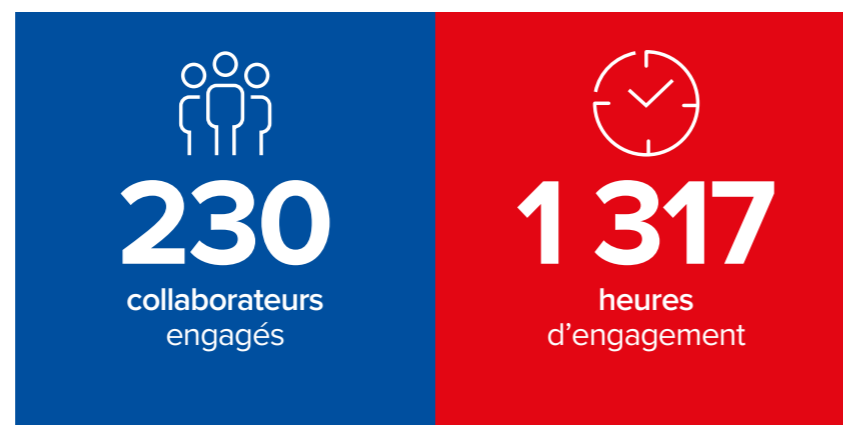
Chaque collaborateur peut agir à son niveau. Qu'il s'agisse de consacrer du temps à des associations via le programme de mécénat de compétences « Carrefour Solidarity » ou de soutenir des projets associatifs portés personnellement via l'appel à projets collaborateurs, l'engagement des collaborateurs devient un véritable levier d'impact collectif.

## MOBILISER LES TALENTS POUR L'INTÉRÊT GÉNÉRAL

L'engagement solidaire ne se limite pas à nos partenariats associatifs : il vit aussi à travers l'implication directe des collaborateurs des sièges, des entrepôts et des magasins. Depuis septembre 2023, un programme d'engagement des collaborateurs permet à chacun d'entre eux de consacrer jusqu'à deux jours par an, sur leur temps de travail, à des missions d'engagement solidaire auprès d'associations partenaires, dans un spectre plus large que celui de la fondation : inclusion, aide alimentaire, solidarité de proximité, mais aussi santé, culture, environnement ou éducation.

### CARREFOUR SOLIDARITY : S'ENGAGER EN QUELQUES CLICS

Pour faciliter cette démarche, une plateforme de mise en relation, Carrefour Solidarity (via le prestataire Komeet), a été mise en place. Elle permet à chacun de choisir une action concrète et utile en fonction de ses valeurs, de sa localisation ou de ses compétences.



En 2024, nous avons lancé la première édition de notre appel à projets dédié aux collaborateurs : « Soutiens ton asso ». L'objectif ? Encourager les salariés engagés dans la vie associative en apportant un soutien financier aux structures dans lesquelles ils sont bénévoles, sympathisants, membres actifs ou bénéficiaires.

À la différence des projets habituellement soutenus par notre fondation, ces associations ne sont pas nécessairement tournées vers l'accessibilité à une alimentation saine et durable pour les publics les plus précaires : elles reflètent la diversité des engagements personnels de nos collaborateurs, dans les domaines de la solidarité, de la santé, de la culture ou de l'inclusion.

### UNE INITIATIVE COLLECTIVE ET FÉDÉRATRICE

Ouvert à l'ensemble des collaborateurs, l'appel à projets a suscité 28 candidatures, dont 10 projets ont été soutenus par une dotation allant jusqu'à 10 000 €.

Un prix « Coup de cœur », désigné par un vote interne ayant mobilisé plus de 550 collaborateurs, est venu récompenser l'un de ces projets pour l'engagement exceptionnel qu'il incarne avec une dotation supplémentaire de 3 000 €.

## BRAVO AUX 10 LAURÉATS DE LA PREMIÈRE ÉDITION 2024

### COUP DE CŒUR

#### ► RECONSTRUCTION SEIN INFOS – FRANCE

Information et accompagnement de femmes après un cancer du sein pour leur permettre de prendre des décisions éclairées concernant la reconstruction mammaire.

*Participer à cet appel à projets a été une expérience vraiment enrichissante. Cela m'a apporté une grande satisfaction personnelle car j'ai pu porter ce projet en aide à une amie, qui a souffert de 2 cancers du sein. À sa guérison, elle a fondé l'association Reconstruction Sein Infos pour aider d'autres femmes dans sa situation.*

Projet porté par Corinne Zihlmann (animatrice de caisse au magasin de Chartres)

#### ► ASSOCIATION CITOYENNE POUR LA PROMOTION DES DYNAMIQUES LOCALES (ACDYL) – SAINT-ÉTIENNE

Lutte contre la précarité menstruelle avec la distribution de protections réutilisables et des ateliers de sensibilisation auprès de 900 femmes et jeunes filles.

Projet porté par Marie-Pierre Filleur (planificatrice au magasin de Saint-Étienne)

#### ► LA VALLÉE DES ANGES – HAUTS-DE-FRANCE

Mise à disposition de l'instrument de musique « Maestro » dans des services d'oncologie pédiatrique, pour apaiser et stimuler les jeunes patients.

Projet porté par Fabienne Zemliac (conseillère administrative et comptable au magasin Carrefour de Wasquehal)

#### ► PREMIER PAS – ÎLE-DE-FRANCE

Déménagements d'urgence pour des femmes victimes de violences, en lien avec des associations locales, afin de leur offrir un nouveau départ sécurisé.

Projet porté par Marie Wasef (chef de projet au siège de Massy)

#### ► BIB' A DOM – LYON

Formation de 48 bénévoles à la lecture à voix haute pour des personnes empêchées de lire, notamment en situation de handicap visuel.

Projet porté par Cécile Varnier (responsable juridique au siège CAF de Lyon)

#### ► LES AMIS DES ENFANTS DU MONDE – MONTREUIL

Soutien à l'association *Hors la Rue* pour accompagner 416 jeunes victimes de traite d'être humain, avec un accompagnement global éducatif et social.

Projet porté par Jean-Christophe Martis (responsable de domaine au siège de Lyon)

#### ► ENTRAIDE SCOLAIRE AMICALE (ESA) – MONTPELLIER

Organisation d'un parcours d'orientation pour 500 collégiens défavorisés, avec cinq ateliers interactifs animés par des partenaires locaux.

Projet porté par Nawar Belmiloudi (manager administratif au siège Carrefour de Salon-de-Provence)

#### ► PATCHWORK – NORMANDIE

Participation à des championnats de France d'équitation avec une équipe mixte d'enfants autistes et enfants avec ou sans handicap, pour promouvoir l'inclusion par le sport.

Projet porté par Frédéric Lalande (chef de service au siège de Mondeville)

#### ► TALLULAH – ÎLE-DE-FRANCE

Création de jardins partagés pour des personnes en situation de précarité, pour renforcer leur autonomie alimentaire et retisser du lien social.

Projet porté par Hasnaa Tays (business analyst au siège de Massy)

#### ► VERS L'INFINI ET AU-DELÀ – TOULON

Construction d'un espace éducatif dédié à l'inclusion d'enfants autistes dans une école existante, pour favoriser leur autonomie et leur apprentissage.

Projet porté par Priscillia Marco (assistante de fabrication boulangerie au magasin de Toulon Grand Var)

# « À l'Unisson »

## Le podcast qui donne la parole aux associations

Lancé en 2023, le podcast « À l'Unisson » met en avant celles et ceux qui agissent pour une société plus solidaire, durable et inclusive. Chaque épisode est une immersion dans un projet soutenu par la fondation, raconté par celles et ceux qui le portent et le vivent au quotidien. Chaque épisode est une rencontre, une voix, un engagement partagé.

► **LES BANQUES ALIMENTAIRES**  
Magalie et Dominique : « *On essaie, à notre niveau, de lutter contre les inégalités sociales de santé.* »

► **LE RÉSEAU E2C**  
Jean-François et Samy : « *Notre objectif est de faire des jeunes des citoyens à part entière.* »

► **LE RÉSEAU COCAGNE**  
Mallory : « *J'ai plus confiance en moi et je suis fière de moi aussi d'avoir réussi.* »

► **LA SAUGE**  
Benjamin : « *Se passer de la nature, c'est se passer de la vie.* »

► **ENFANTS DU DÉSERT**  
Jérôme : « *Ce travail au quotidien permet à ces enfants de prendre confiance en eux.* »



En 2024, « À l'Unisson » a reçu le trophée de la meilleure innovation content corporate lors du salon All for Content. Une belle reconnaissance pour cette série de huit épisodes qui met en lumière des parcours d'engagement, de solidarité et de transition à fort impact social et environnemental.

Pour écouter le podcast « À l'Unisson »



LA SAISON 2  
DISPONIBLE DÈS  
LE PRINTEMPS 2025



# Associations soutenues en 2024

Ces projets, sélectionnés pour leur impact concret sur le terrain, s'inscrivent pleinement dans les deux grandes priorités du nouveau mandat : la lutte contre la précarité alimentaire mais aussi par l'accompagnement des populations vers une alimentation plus saine.

## La lutte contre la précarité alimentaire



- 1CabasPourl'Étudiant
- Açao da Cidadania
- Action Contre la Faim France
- Action Contre la Faim Italie
- Agence du Don en Nature
- Andès
- Appui
- Association Saint-Vincent-de-Paul
- À table citoyens
- Bancos de Alimentos Argentina
- Cop1
- Croix-Rouge française
- Croix-Rouge belge
- Croix-Rouge italienne
- Dépôt Margo
- Dons Solidaires
- Du Beurre Dans Leurs Épinards
- Écoles Nationales de Production
- Emmaüs Défi
- Équipage Solidaire
- Fédération des Associations Générales Étudiantes (FAGE)
- Fédération Française des Banques Alimentaires
- Fondation de l'Armée du Salut
- Fundación Cedel
- Fundación Club de Roma Capítulo de la República Argentina
- Gastromotiva
- Graines de Soleil
- HopHopFood
- Humanity Diaspo
- Instituto de desenvolvimento Humano Ruas
- Instituto Rede Jubileu Sul Brasil
- La Chorba
- Le Festin (pour l'association Vendredi 13)
- Le Festin (pour le collectif DADA)
- Le Kotidien
- Les Capucines
- Les Œuvres de la Mie de Pain
- Les Restos du Cœur
- Linkee
- Miam'up
- Novo Sertão
- O cœur de la rue
- On Remplit le Frigo
- Progetto Arca
- Refugee Food
- Régie de quartiers Noailles-Belsunce
- Règles élémentaires
- Réseau Cocagne
- Samusocial de Paris
- SOLAAL
- Solidarités Saint-Bernard
- Solinum
- SP Invisível
- StudHelp
- Unicef Argentine
- Vitality
- Voedselverbond

## Nos autres actions solidaires



- APPEL À PROJETS**
- Association Citoyenne pour la Promotion des Dynamiques Locales
  - BIB' A DOM'
  - Entraide Scolaire Amical
  - La Vallée des Anges
  - Les amis des enfants du monde
  - Patchwork
  - Premier pas
  - Reconstruction Sein Infos
  - Tallulah
  - Vers l'infini et l'au-delà

- AIDE D'URGENCE**
- Açao da Cidadania
  - Apprentis d'Auteuil
  - Bancos de Alimentos Argentina
  - Croix-Rouge espagnole
  - Croix-Rouge polonaise
  - Croix-Rouge roumaine

- JO-HANDICAP-JEUNESSE**
- Comme les autres\*
  - Comité Paralympique Sportif Français
  - Fonds de dotation Émeraude Solidaire (Café Joyeux)
  - Fondation des Hôpitaux de Paris
  - Génération avant-garde\*
  - L'avi sourire\*
  - Lames de Joie
  - Ligue de golf de Paris IDF\*
  - Les enfants de la balle\*
  - Sport Dans La Ville
  - Upsilon\*

\* Via DIFT, ex-Captain Cause.

## La sensibilisation aux bonnes pratiques alimentaires



- Ana Și Copiii
- Animenta
- Asociación Civil Franciscana Pata Pila
- Cité Caritas
- Emmaüs France
- FDP - Protagonisti in Educatie
- Fête le Mur
- Fédération Française des Banques Alimentaires
- Foundation Technologic Incubator
- Imafiora
- InspirAction
- Instituto Comida e cultura
- La Tablée des Chefs
- Les Capucines
- Réseau E2C
- Sport Dans La Ville
- Unicef Argentine



RAPPORT  
D'ACTIVITÉ

24

in



Fondation d'entreprise Carrefour  
93 avenue de Paris - 91300 Massy  
[www.fondation-carrefour.org](http://www.fondation-carrefour.org)



Fondation   
Carrefour