

Lutter contre

la précarité alimentaire



RAPPORT  
D'ACTIVITÉ


25



Achevé en mai 2026

Directrice de la publication : Carine Kraus.

Chargées de publication : Marie-Astrid Raoult, Aurélie Malvé, Adeline Renat.

Rédaction, conception et réalisation :  agencezebra.com

Crédits photo : Ação da cidadania, Andès ©Isabelle Vieux, Apprentis d'Auteuil ©Sandrine Beaud, Association des Paralysés de France, Cop1, Croix Rouge française, Cruz Roja Española, Emerjean, Emmaüs, Gastronomiva, Familles rurales, Fête le mur, Fondation Carrefour ©Nicolas Gouhier, Groupe Ficade, Habitat et Humanisme Rhône ©Tim Douet, Hacienda Camino, Instituto Comida e Cultura, L'équipage solidaire, La Chorba ©Michael Mendes, Lames de Joie, Le booster, Les Insatiables, Nativitas ©Maia Nootens, Refettorio, Réseau Cocagne ©Christophe Goussard ©Marie Henckel, Samusocial Paris, Secours populaire français ©Stéphane Balmy, Shutterstock, Solaal, Sport dans la ville, Territoires à vivreS Grand Lyon, VoisinMalin, Tous droits réservés.

Imprimé sur papier issu des forêts gérées durablement.



# sommaire

2025, L'ESSENTIEL EN CHIFFRES | 04

ÉDITO | 05

25 ANS D'HISTOIRE | 06

LE CONSEIL D'ADMINISTRATION | 12

PAROLE À ... | 13

UN ENGAGEMENT SANS FRONTIÈRES | 14

COMMENT NAÎT UN PARTENARIAT ? | 16

## ASSOCIATIONS

LUTTE CONTRE LA PRÉCARITÉ ALIMENTAIRE | 18

LA SENSIBILISATION AUX BONNES  
PRATIQUES ALIMENTAIRES | 25

LA SOLIDARITÉ | 30

L'ENGAGEMENT DES COLLABORATEURS | 32

« À L'UNISSON » LA PAROLE DES ASSOCIATIONS | 34

LES ASSOCIATIONS SOUTENUES | 35

# 2025 L'ESSENTIEL EN CHIFFRES



**2000**

Année de création  
de la Fondation Carrefour



**1 406**

projets soutenus  
depuis sa création,  
hors aide d'urgence



**122**

projets soutenus en 2025,  
dont 1 aide d'urgence



**78**

projets  
luttant contre  
la précarité



**26**

projets de sensibilisation  
aux bonnes  
pratiques alimentaires



**17**

projets en lien avec  
l'inclusion et l'engagement  
collaborateur




**1 M**

d'équivalents-repas distribués  
aux associations  
pour répondre aux besoins  
alimentaires fin 2025



**21,3 M€**

dédiés à l'aide d'urgence  
depuis sa création



**6,75 M€**

de dotation annuelle





# Édito



**Alexandre  
Bompard**

Président-Directeur  
Général du Groupe  
Carrefour

Président de  
la Fondation  
Carrefour

À l'occasion des 25 ans de la Fondation Carrefour, je souhaite saluer l'engagement remarquable de toutes celles et ceux qui, depuis un quart de siècle, la font vivre au quotidien.

Depuis sa création, la Fondation s'est imposée comme un acteur de référence dans la lutte contre les précarités alimentaires, en France comme à l'international. Elle incarne pleinement notre raison d'être : rendre accessible à tous une alimentation de qualité.

Au fil des années, elle a su évoluer, innover et renforcer son impact aux côtés de partenaires associatifs engagés sur le terrain. Ce sont ainsi près de 150 millions d'euros engagés dans 1 400 projets à travers le monde, autant d'initiatives concrètes au service des plus fragiles.

Dans un monde où les fragilités s'accroissent, son action est plus essentielle que jamais.

La Fondation Carrefour fait la fierté de Carrefour et je lui souhaite de poursuivre, pour les 25 années à venir, cette mission essentielle avec la même exigence et la même ambition.



Découvrez notre vidéo  
anniversaire

**LA FONDATION  
S'EST IMPOSÉE COMME  
UN ACTEUR  
DE RÉFÉRENCE  
DANS LA LUTTE  
CONTRE LES  
LES PRÉCARITÉS  
ALIMENTAIRES  
EN FRANCE COMME  
À L'INTERNATIONAL**

# 20 ANS d'histoire

Depuis sa création, la Fondation Carrefour soutient ses partenaires associatifs pour faire de l'alimentation un levier de solidarité et améliorer la qualité de vie des plus fragiles.

## 2000



- › **Création de la Fondation Carrefour.**
- › **Coordination des actions de solidarité du Groupe** au niveau national et international.

## 2001



- › **Premières actions humanitaires et solidaires,** notamment dans l'aide alimentaire.
- › **Aide d'urgence** suite au séisme dans l'État de Gujarat en Inde.

## 2002



- › **Programme de formations professionnelles** à destination des jeunes des banlieues de Buenos Aires (Argentine) avec le prix Nobel Adolfo Pérez Esquivel.

## 2004



- › **Mobilisation humanitaire majeure** suite au tsunami en Asie du Sud-Est. 1,7 M€ récoltés.



# 2005



› **Recentrage stratégique :** concentration des actions dans les pays du Groupe sur trois piliers (alimentation, insertion, solidarité).

# 2006



- › **Lancement du programme EPODE** (Ensemble Prévenons l'Obésité Des Enfants) dans quatre pays européens (France, Belgique, Espagne et Grèce).
- › **Début du partenariat avec le Secours populaire français.**
- › **Début du soutien au réseau Andès en France.**



# 2010



- › **Transition alimentaire pour tous :** adoption officielle du concept, désormais pilier des programmes de la Fondation.
- › **Début du partenariat historique avec Les Restos du Cœur.**



# 2011



- › **Carrefour reçoit le label « Entreprise Solidaire des Banques Alimentaires » en France.**



# 2012

- **Co-création de la Banque Solidaire de l'Équipement (BSE)** avec Emmaüs Défi pour lutter contre la précarité matérielle et le mal-logement.



# 2013



- **Création de Solaal** avec le soutien historique de la Fondation Carrefour.
- **Lancement de la première collecte internationale** avec les Banques Alimentaires dans 8 pays du Groupe.
- **Appel à projets lancé dans le cadre des 50 ans de l'Hypermarché.** 216 associations locales soutenues en France.



# 2015



L'alimentation  
C'EST **bon** POUR  
LA **SOCIÉTÉ**

L'alimentation est essentielle à la vie. Elle peut être aussi à la école. C'est le rôle de la Fondation Carrefour depuis 15 ans : mettre l'alimentation au service de l'éducation, de la formation et de la solidarité en France et dans le monde. En 2015, la Fondation Carrefour a ainsi financé 44 projets répartis dans 8 pays pour un budget de 13 millions d'euros. Pour en savoir plus sur nos actions, rendez-vous sur [www.fondation-carrefour.org](http://www.fondation-carrefour.org)



- **Campagne de sensibilisation de la Fondation Carrefour** à l'occasion de la « Journée mondiale de l'Alimentation ».
- **Lutte contre la malnutrition en Argentine :** soutien à la Fundación Conin pour sensibiliser à l'alimentation saine de 19 500 enfants.

# 2016



› **Début du partenariat avec la Croix-Rouge française.**



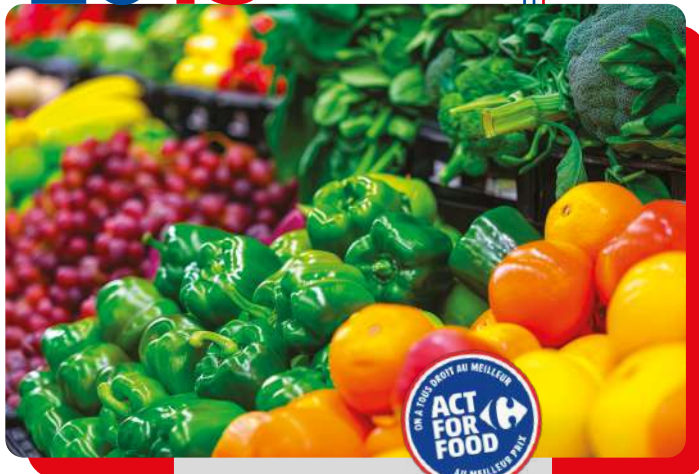
# 2017



› **Soutien à l'innovation dans les Jardins de Cocagne :**  
25 conserveries solidaires, 2 fermes urbaines et 3 micro-fermes.



# 2018



› **Lancement du programme « Act for Food » par le Groupe :** la Fondation devient le bras solidaire pour la transition alimentaire.

# 2019



› **Lancement de la mission agriculture d'Emmaüs France.**



# 2020



› **Fonds exceptionnel complémentaire de 3 M€** pour répondre à l'urgence sanitaire liée à la Covid-19.

# 2021



› **Appel à projets « Étudiants & Innovation alimentaire » :** 10 solutions contre la précarité alimentaire des jeunes.

# 2022



› **Transition alimentaire : 3 appels à projets lancés en France et à l'international.** 27 associations lauréates.

# 2023



› **Définition d'une nouvelle méthodologie d'intervention territoriale en France.** Ciblage prioritaire de l'Île-de-France, Marseille et Lyon.

› **Mobilisation interne :** lancement du programme d'engagement collaborateurs « Carrefour Solidarity » en France.

# 2024



- › **Nouveau mandat 2024-2026, recentré sur deux piliers : la lutte contre la précarité alimentaire et la sensibilisation aux bonnes pratiques alimentaires.**
- › **Lancement du 1<sup>er</sup> appel à projets collaborateurs.**
- › **Engagement pour l'inclusion par le sport** en tant que partenaire des Jeux olympiques et paralympiques de Paris 2024.
- › **Mobilisation d'urgence à Mayotte et à Valence en Espagne**, à la suite de catastrophes naturelles majeures.



# 20 ANS d'histoire

# 2025



- › **La Fondation Carrefour reçoit le Grand Prix de la Philanthropie**, catégorie « Sécurité alimentaire et alimentation durable ».

# Le Conseil d'Administration

La Fondation d'entreprise Carrefour est administrée par un Conseil composé de membres représentant les fondateurs, d'un représentant du personnel et de personnalités extérieures qualifiées. Le Conseil d'Administration se réunit deux fois par an. Il détermine les axes de l'activité de la Fondation, décide du budget et contrôle son exécution.

## COLLÈGE DES MEMBRES FONDATEURS



**Alexandre Bompard**  
Président-Directeur Général  
du Groupe Carrefour  
Président de la Fondation  
Carrefour



**Benoît Soury**  
Directeur Exécutif Carrefour  
Proximité et Cash&Carry France  
Directeur Marché Bio Groupe  
Carrefour



**Charles Hufnagel**  
Directeur Exécutif  
Communication pour le  
Groupe Carrefour et la France



**Laurent Vallée**  
Secrétaire Général  
et Directeur Exécutif  
de la zone Europe du Nord  
du Groupe Carrefour

## DÉLÉGUÉE GÉNÉRALE DE LA FONDATION CARREFOUR



**Carine Kraus**  
Directrice Exécutive de l'Engagement  
du Groupe Carrefour

## L'ÉQUIPE OPÉRATIONNELLE



**Marie-Astrid Raoult**  
Directrice de la Solidarité  
et de la Fondation Carrefour



**Aurélie Malvé**  
Responsable Communication  
et Projets Internationaux



**Adeline Renat**  
Chargée de Mission France



**Charlotte Esnault**  
Chargée de Communication



**Carine Zimolong**  
Secrétaire du Conseil  
d'Administration

## COLLÈGE DES PERSONNALITÉS QUALIFIÉES



**Charles-Édouard  
Vincent**  
Fondateur de *Lulu dans ma rue*  
et d'*Emmaüs Défi*



**Patricia Moulin  
Lemoine**  
Administratrice au  
Conseil d'Administration  
du Groupe Carrefour,  
membre du Comité RSE



**Laurence Champier**  
Ex Directrice Fédérale  
de la Fédération Française  
des Banques Alimentaires  
et Fondatrice d'Ichnos Impact

## COLLÈGE DES REPRÉSENTANTS DU PERSONNEL



**Jean-Marc Robin**  
Secrétaire au Comité Européen  
Carrefour

# Parole à...



## **Carine Kraus,**

Directrice Exécutive de l'Engagement du Groupe Carrefour

### **La transition alimentaire pour tous est au cœur de votre stratégie.**

#### **Comment cela se traduit-il concrètement ?**

La transition alimentaire pour tous est notre raison d'être. Nous faisons en sorte que chacun ait accès à une alimentation de qualité à un prix accessible. Cela suppose de promouvoir en magasin une offre de produits sains et responsables, mais aussi de donner à nos clients toute l'information nécessaire et d'accompagner les plus vulnérables d'entre eux.

Donner cette information, nous le faisons depuis longtemps avec le Nutri-Score. Dès 2019, plus de 5 000 produits de marque Carrefour en étaient dotés. Nous avons également demandé aux marques nationales de le calculer ; à défaut, nous le faisons et le publions nous-mêmes. C'est essentiel pour permettre à chacun de consommer en connaissance de cause.

#### **Pourquoi l'information seule ne suffit-elle pas ?**

Informé en magasin est insuffisant si cela ne s'accompagne pas d'une capacité à agir chez soi. Nourrir ceux qui sont dans le besoin est une urgence, mais les accompagner vers une alimentation plus saine est tout aussi déterminant.

La Fondation Carrefour a ainsi soutenu 26 projets de sensibilisation et de formation aux bonnes pratiques alimentaires en 2025. L'enjeu est d'aider les populations les plus exposées à transformer leurs habitudes, en apprenant à cuisiner avec les moyens et le matériel dont elles disposent, à végétaliser leur assiette, à redécouvrir le goût des produits bruts et de saison.

En combinant pédagogie et réalités de terrain, le « mieux manger » devient une réalité quotidienne et un levier d'autonomie pour les personnes les plus fragiles. C'est au cœur de la mission de la Fondation : lutter contre la précarité alimentaire tout en garantissant, dans la durée, l'accès à une alimentation de qualité.



## **Marie-Astrid Raoult,**

Directrice de la Solidarité et de la Fondation Carrefour

### **Aux deux tiers du mandat triennal 2024-2026, quels principaux enseignements tirez-vous ?**

La Fondation occupe une place singulière dans le paysage philanthropique : nous faisons de la lutte contre la précarité alimentaire et de la sensibilisation aux bonnes pratiques nutritionnelles une priorité absolue. Bien se nourrir ne doit pas être un privilège mais un droit.

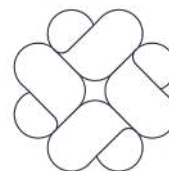
Sur le terrain, ce qui me frappe, c'est l'évolution des visages de la précarité. Nous y répondons en combinant mécénat financier, actions solidaires en magasin et mobilisation des collaborateurs en tant que bénévoles. La Fondation agit comme un catalyseur : en mobilisant fournisseurs, clients et équipes, nous créons une chaîne de solidarité où chacun apporte une solution concrète.

#### **L'année 2025 a été marquée par une enveloppe exceptionnelle d'achats de denrées. Pourquoi ce choix ?**

Dans le contexte de tension sur le budget des associations, nous avons décidé de mobiliser massivement notre budget d'urgence en fin d'année. Ce soutien a permis de financer l'équivalent d'un million de repas via 45 associations partenaires.

#### **La Fondation a reçu le Grand Prix de la Philanthropie 2025 dans la catégorie « Sécurité alimentaire et alimentation durable ». C'est une belle reconnaissance pour vous mais aussi pour les associations ?**

C'est en effet l'occasion de mettre en lumière les « piliers », ces hommes et ces femmes qui font vivre la solidarité au quotidien. En saluant notre stratégie de sécurité alimentaire et d'alimentation durable, le jury a reconnu l'impact des projets portés avec ces associations.



**GRAND PRIX** DE LA  
**PHILANTHROPIE**

# Un engagement sans frontières

## AGIR À L'INTERNATIONAL

En lien étroit avec les équipes du Groupe présentes sur le terrain, nous menons des actions dans plusieurs pays pour lutter contre la précarité alimentaire et promouvoir de meilleures pratiques nutritionnelles. Nous y privilégions des projets portés par des acteurs locaux, en phase avec les réalités de chaque territoire : besoins des populations, enjeux prioritaires et contextes spécifiques.



## TROIS TERRITOIRES JUGÉS PRIORITAIRES EN FRANCE

En 2023, face à l'augmentation des besoins et à la diversité des situations de précarité, la Fondation Carrefour a défini une nouvelle méthodologie d'intervention territoriale, en identifiant trois zones à privilégier : l'Île-de-France, Marseille et Lyon. L'objectif est d'agir de manière plus ciblée et coordonnée, en développant un impact durable et en renforçant les dynamiques locales existantes.

Après Marseille en 2024, c'est à Lyon qu'un travail de diagnostic approfondi a été engagé cette année, en concertation avec les acteurs publics, les collectivités et les associations du territoire. Cette démarche a permis d'identifier les besoins prioritaires et de construire une action en lien direct avec les réalités locales.

Cette approche territoriale vise à soutenir un écosystème d'acteurs engagés auprès de publics variés (étudiants, familles, seniors ou personnes en situation d'exclusion) afin de favoriser un accès plus juste à l'alimentation.

# LYON, TERRITOIRE PRIORITAIRE EN 2025

### UN ENGAGEMENT TERRITORIAL STRUCTURANT

À Lyon, notre action s'inscrit dans un territoire où les enjeux de précarité alimentaire restent forts, malgré la mobilisation d'un tissu associatif dense et engagé. En lien étroit avec les acteurs locaux, nous soutenons des initiatives visant à améliorer l'accès à une alimentation de qualité pour les publics les plus fragiles : étudiants, familles monoparentales, personnes isolées ou en situation d'exclusion.

Le diagnostic territorial met en évidence des fragilités persistantes :

- 1 habitant sur 6 vit sous le seuil de pauvreté<sup>[1]</sup> ;
- 1 ménage sur 3 déclare rencontrer des difficultés pour s'alimenter correctement<sup>[2]</sup> ;
- 15 % des ménages sont en situation d'insécurité alimentaire<sup>[2]</sup> ;
- le recours à l'aide alimentaire concerne une part croissante de la population, notamment les jeunes et les étudiants.

[1] Source : Carte Obsoalim, 2021.

[2] Source : Un panel représentatif de la population comptant plus de 650 habitants de la Métropole a été interrogé dans le cadre du Projet Alimentaire de Territoire et pour mieux cerner les pratiques d'achat et les habitudes alimentaires, 2018.

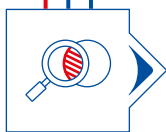
### 8 PROJETS SOUTENUS SUR LE TERRITOIRE

Pour répondre aux besoins de publics variés, des projets ciblés ont été soutenus :

- les étudiants, avec le soutien à **Gaélis**, permettant la distribution de denrées alimentaires et de produits d'hygiène aux étudiants en situation de précarité ;
- les femmes en situation de grande vulnérabilité, à travers l'action menée par **Alynéa – Samusocial de Lyon**, notamment auprès des femmes hébergées au centre Point Nuit (Lyon 4<sup>e</sup>) ;
- les familles, grâce aux initiatives portées par **La Sauge** et ses paniers solidaires issus de fermes urbaines, ainsi que **Weavers**, qui sensibilise notamment les personnes exilées à une alimentation saine et durable ;
- les structures locales elles-mêmes, via le soutien à **Territoires à VivreS Grand Lyon**, association contribuant à structurer des filières d'approvisionnement solidaires et à faciliter l'accès des associations à des produits alimentaires de qualité ;
- les personnes en situation de grande précarité et d'exclusion, avec l'accompagnement de **la Fondation de l'Armée du Salut**, qui distribue quotidiennement des repas, et **Habitat et Humanisme Rhône**, qui propose un accompagnement vers une alimentation plus saine au sein de ses **Escaliers solidaires** ;
- les seniors isolés, à travers l'action menée par **Emerjean**, avec des temps de restauration et de sensibilisation (diabète) favorisant le lien social et l'accès à une alimentation équilibrée.



# Comment naît un partenariat ???



## IDENTIFIER LES PROJETS PERTINENTS

Dans chaque pays, les équipes locales détectent des initiatives alignées aux missions de la Fondation et aux réalités du terrain

- Lutte contre la précarité alimentaire
- Sensibilisation aux bonnes pratiques nutritionnelles



## ÉCHANGER AVEC LES PORTEURS DE PROJET

- Comprendre les besoins
- Évaluer la pertinence du projet
- Poser les bases d'un accompagnement adapté



## ANALYSER ET VALIDER LE SOUTIEN

- Étude des besoins financiers
- Étude de l'impact
- Vérifications de la conformité
- Validation du Conseil d'Administration



## FORMALISER ET ACCOMPAGNER

- Signature d'une convention (engagements réciproques)
- Soutien financier adapté
- Mises en relation utiles



## SUIVRE ET ÉVALUER L'IMPACT

- Échanges réguliers
- Mesure des résultats
- Amélioration continue



Pour solliciter  
la Fondation  
Carrefour



# Les associations

**QUI ONT MARQUÉ  
2025**

**DE LA LUTTE CONTRE LA PRÉCARITÉ  
À LA SENSIBILISATION,  
DES INITIATIVES CONCRÈTES  
AU SERVICE D'UNE ALIMENTATION  
PLUS SOLIDAIRE.**

# La lutte contre la précarité alimentaire



## REFETTORIO PARIS

À la fois restaurant solidaire, gastronomique et engagé contre le gaspillage, le *Refettorio Paris* accueille des personnes en situation de précarité dans un lieu où cuisine, art et dignité se rencontrent.



### LES PETITS PLATS DANS LES GRANDS

Dans la crypte de la Madeleine, notre appui a permis de consolider un accueil unique, où des personnes en situation de précarité et d'exclusion sociale partagent un dîner gastronomique conçu à partir de denrées sauvées du gaspillage.

Le nombre d'invités chaque soir a ainsi pu augmenter, tout en maintenant un haut niveau d'exigence gastronomique et d'attention portée à l'accueil en salle.

Ce partenariat a aussi contribué à augmenter l'accueil dédié aux femmes et aux enfants, à développer des par-

tenariats culturels et artistiques. Il a également permis de renforcer les collaborations culinaires avec des chefs invités de renom, parfois étoilés, ainsi qu'avec des partenaires locaux, bio et d'exception. Enfin, il a permis de consolider l'engagement des équipes et des bénévoles autour d'un projet exigeant, où des denrées sauvées du gaspillage sont transformées en dîners gastronomiques.

Plus de 17 500 dîners ont été servis à des personnes orientées par près de 700 structures solidaires, transformant chaque repas en un moment de partage et de dignité.

**Pourquoi cuisiner au Refettorio Paris ?  
Pour donner du plaisir !**

Boris Campanella, ancien chef au Crillon

# TERRITOIRES À VIVRES GRAND LYON

Collectif territorial qui coopère avec des organisations agricoles et de l'économie sociale et solidaire afin de garantir un accès digne à une alimentation de qualité, en particulier pour les personnes les plus vulnérables.

## RELIER PRODUCTEURS ET ACTEURS DE L'AIDE ALIMENTAIRE

Depuis juin 2025, *Territoires à Vivres Grand Lyon* a pu lancer, avec notre soutien, une plateforme solidaire d'approvisionnement en produits frais. Le dispositif permet d'acheter auprès d'un réseau de fermes et de coopératives partenaires, puis de redistribuer ces produits à des structures d'aide alimentaire et à des acteurs accompagnant majoritairement des publics en situation de précarité.

La plateforme centralise les commandes, consolide les volumes auprès des producteurs, réceptionne les marchandises en entrepôt et organise les livraisons. Notre accompagnement a permis de contribuer au financement d'une partie des coûts d'ingénierie du projet ainsi qu'à une prise en charge partielle des coûts de production des fermes partenaires, afin de garantir des prix accessibles tout en assurant une rémunération juste aux producteurs.



## FAMILLES RURALES VENDÉE-LOIRE-ATLANTIQUE

*Familles Rurales* agit pour rassembler les familles et les habitants des territoires ruraux, défendre leurs intérêts et créer des services répondant aux besoins de toutes les générations.

### TOUS À LA CANTINE !

Deux restaurants scolaires ont été transformés en cantines solidaires ouvertes à l'ensemble des habitants.

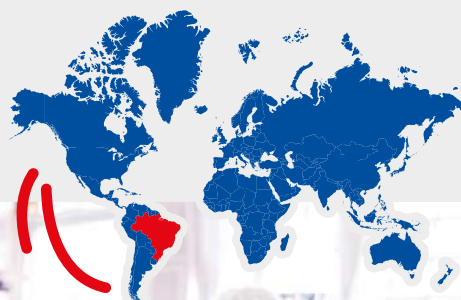
À Treize-Vents-Mallièvre (85), la cantine accueille désormais un mercredi par mois des seniors pour un repas complet, dont une partie est proposée à un tarif solidaire, suivi d'un temps convivial, contribuant à rompre l'isolement depuis la fermeture du restaurant local.

À Freigné (44), l'ouverture du restaurant scolaire à tous permet aux enfants comme aux adultes de partager un repas dans un cadre convivial. Des repas à emporter sont également proposés aux personnes à mobilité réduite ou préférant déjeuner chez elles, avec une tarification solidaire garantissant l'accès à une alimentation de qualité.

Cette expérimentation a permis d'en poser les bases en vue d'un déploiement dans d'autres communes rurales.

***Franchement, cette cantine "pour tous" a changé mon quotidien : je mange mieux, je sors plus, et surtout je me sens moins seul. C'est un petit rendez-vous simple, mais qui fait beaucoup de bien.***

Michel, bénéficiaire



**AÇÃO**  
— DA CIDADANIA



**AÇÃO**  
DA CIDADANIA

Cette organisation brésilienne mobilise la société pour lutter contre la faim et les inégalités, en favorisant l'accès à une alimentation digne pour les populations les plus vulnérables.

### RÉPONDRE À L'URGENCE SUR LES TERRITOIRES

Au Brésil, plusieurs actions ont été déployées pour faire face aux situations d'urgence mais également pour consolider les dispositifs d'aide alimentaire sur les territoires.

Une aide d'urgence a été apportée aux familles touchées par de graves inondations dans les États de Rio de Janeiro et Rondônia en avril 2025.

Sur le plus long terme, le développement de cuisines solidaires dans les États de Goiás et du Ceará et la création d'un hub alimentaire à Belém ont été soutenus afin d'assurer la distribution de repas aux communautés les plus exposées à la précarité alimentaire.

**Lorsque nous avons rencontré Sabrina, elle vivait dans la rue avec sa famille et souffrait de tuberculose, dans un contexte de grande précarité et de malnutrition. Grâce au soutien apporté, elle a pu accéder à une alimentation régulière ; c'est aujourd'hui une personne différente. La nourriture a été son médicament. Ce projet lui a redonné la vie : il ne l'a pas seulement nourrie, il l'a sauvée de la tuberculose.**

**Beto**, coordinateur du projet Irmão Sol Irmã Lua à Fortaleza



# VOISINMALIN

Afin de lutter contre la précarité alimentaire, *VoisinMalin* recrute et forme des habitants des quartiers populaires pour aller à la rencontre de leurs voisins, les informer et les accompagner dans l'accès aux aides alimentaires.

## RENOUER LE DIALOGUE

En Seine-Saint-Denis (93), nous avons soutenu le lancement d'une première campagne dédiée à la lutte contre la précarité alimentaire. Menée en porte-à-porte par des *Voisines* et *Voisins Malins* recrutés localement, cette action a permis d'aller à la rencontre des habitants, de créer un dialogue de confiance et de leur donner les clés pour mieux comprendre et accéder aux aides existantes.

Les premiers résultats confirment la pertinence du dispositif : plus de 11 000 personnes ont pu échanger avec les équipes *VoisinMalin* et 91 % d'entre elles jugent ces échanges utiles. Une dynamique qui permet de toucher des publics éloignés des structures d'aide et de faciliter leur accès aux ressources disponibles.

Dans la continuité de cette expérimentation, nous contribuons également à l'extension du projet à Lille, Roubaix et Strasbourg avec la mobilisation de partenaires locaux et la préparation de formations.

***Même ceux qui s'en sortaient bien nous disent aujourd'hui que ça devient compliqué de pouvoir manger correctement après avoir réglé toutes les factures... Je suis fier d'avoir pu transmettre les bonnes informations à ceux qui en avaient besoin... Il ne s'agit pas seulement de mieux manger, c'est aussi une façon de rompre l'isolement.***

B., Voisin Malin depuis 4 ans



**L'ÉQUIPAGE SOLIDAIRE**

*L'Équipage Solidaire* lutte contre la précarité étudiante en organisant la redistribution de denrées alimentaires, de produits d'hygiène et de première nécessité, via un réseau logistique présent dans plusieurs villes en France.

## LE NUMÉRIQUE AU SECOURS DES ÉTUDIANTS

Une étape clé a été franchie dans le développement de *L'Équipage Solidaire*, avec la nouvelle version de l'application *Delivraide* et la création de la plateforme *Inventaire*. Ces outils permettent un suivi en temps réel des stocks, une meilleure traçabilité des produits et une anticipation plus précise des besoins sur chaque territoire.

L'appui apporté a également renforcé l'organisation des distributions : automatisation de certaines démarches administratives, planification facilitée des tournées, prise de rendez-vous simplifiée pour les bénéficiaires. Cette évolution améliore l'efficacité des équipes et leur capacité à faire face à l'augmentation des demandes.

Partenaire engagé depuis les débuts de l'association, nous contribuons ainsi à consolider un modèle d'aide alimentaire plus agile et mieux coordonné, pour répondre aux besoins croissants des étudiants en situation de précarité.

***C'est un vrai soulagement de se sentir accompagné dans les moments difficiles.***

Étudiant de Toulouse

## SOLAAL



SOLAAL favorise l'accès à des produits frais en agissant en tant qu'intermédiaire entre agriculteurs et associations d'aide alimentaire.

### DU PRODUCTEUR AU CONSOMMATEUR

Notre mobilisation a participé au développement du dispositif d'achats-ventes solidaires de SOLAAL, créé en complément des dons agricoles. 28 associations ont ainsi pu accéder à des produits frais et sains directement auprès de producteurs, coopératives ou entreprises agricoles engagés.

Au total, 121 tonnes de denrées, majoritairement des fruits et légumes, ont été distribuées dans dix régions.

Nous allons également contribuer à renforcer l'accompagnement des associations dans les Hauts-de-France, le Grand Est et l'Île-de-France afin d'adapter les approvisionnements à leurs besoins et développer de nouveaux partenariats avec des acteurs agricoles locaux.

Partenaire et membre fondateur de SOLAAL depuis sa création en 2013, nous avons participé à l'essaimage du réseau, aujourd'hui structuré autour de 12 antennes régionales, ainsi qu'à la professionnalisation de ses outils numériques. Nous avons notamment soutenu la création et le déploiement de la plateforme dédiée aux dons et aux achats solidaires, facilitant la mise en relation entre producteurs et associations d'aide alimentaire.



**Globalement, le réseau SOLAAL nous permet de gagner un temps précieux pour trouver des partenaires agricoles de qualité. Nous apprécions la fluidité des échanges et la diversité des offres formulées tant sur les dons que sur les achats solidaires.**

Guillaume Dumoulin,  
Directeur du chantier d'insertion  
ANDES Rouen

## HACIENDO CAMINO

Haciendo Camino œuvre pour améliorer les conditions de vie des populations vulnérables du nord de l'Argentine, notamment dans la région du Chaco. L'association agit contre la malnutrition infantile et pour la santé maternelle à travers des programmes dédiés à la petite enfance et aux femmes enceintes.

### PRÉVENIR LA MALNUTRITION DÈS LES PREMIERS STADES DE LA VIE

Dans la province du Chaco, notamment à Taco Pozo, Río Muerto et Frentones, un accompagnement essentiel se met en place auprès des bébés et des femmes enceintes. L'association permet aux enfants les plus fragiles de bénéficier d'un suivi régulier associant évaluation

nutritionnelle, conseils personnalisés et distribution de lait afin de soutenir leur croissance et leur développement.

Les mères participent à des ateliers conçus pour les aider à mieux comprendre les besoins nutritionnels de leur enfant et adopter des pratiques adaptées au quotidien. Un suivi spécifique est également proposé aux femmes enceintes, avec des consultations, des conseils et l'accès à des compléments nutritionnels, pour agir dès les premiers stades de la vie.

Près de 1 300 enfants, 1 140 mères et 74 femmes enceintes sont concernés par les actions déployées dans le cadre du projet soutenu, contribuant à renforcer la prévention de la malnutrition et à sécuriser l'alimentation des familles.





**RÉSEAU  
COCAGNE**



Le Réseau Cocagne fédère plus de 100 fermes maraîchères biologiques dédiées à l'insertion sociale et professionnelle. En produisant et distribuant des légumes bio en circuit court, ces structures permettent à des personnes éloignées de l'emploi de se remobiliser, tout en favorisant l'accès à une alimentation de qualité.

### STRUCTURER L'APPROVISIONNEMENT DE L'AIDE ALIMENTAIRE

Nous soutenons un projet visant à structurer l'approvisionnement des réseaux de l'aide alimentaire en légumes biologiques, locaux et solidaires. Déployé dans plusieurs territoires pilotes, ce dispositif repose sur une coopération renforcée entre les Jardins de Cocagne, qui sont des structures d'insertion par le maraîchage, et de grands réseaux de l'aide alimentaire.

nous contribuons à faire évoluer les modèles d'approvisionnement de l'aide alimentaire, en favorisant l'accès à des produits frais et de qualité, tout en soutenant une agriculture locale à fort impact social.



Les premiers résultats observés en 2025 témoignent de sa montée en puissance : plus de 130 associations d'aide alimentaire ont été approvisionnées par les Jardins de Cocagne, avec près de 600 tonnes de légumes distribuées dans les circuits de l'aide alimentaire. Cette dynamique se poursuit avec l'élargissement des coopérations et des territoires engagés.

Depuis 25 ans, la Fondation Carrefour accompagne le Réseau Cocagne dans le développement de solutions innovantes au service d'une alimentation durable et solidaire. Aujourd'hui, ce partenariat se concentre sur le développement de filières d'approvisionnement solidaires pour les réseaux d'aide alimentaire, en lien notamment avec la Fédération Française des Banques Alimentaires (FFBA).

Le projet s'appuie sur des coordinateurs régionaux, chargés de structurer les partenariats et d'organiser les flux à l'échelle locale. En structurant ces filières,





Nativitas



## NATIVITAS

Depuis plus de 50 ans, *Nativitas* accueille à Bruxelles des personnes en grande précarité, en particulier les sans-abri, en leur proposant une aide alimentaire, un accompagnement social et un lieu d'accueil essentiel pour retrouver des repères et reconstruire leur quotidien.

### ADAPTER LES DISPOSITIFS D'AIDE FACE À L'AUGMENTATION DE LA PRÉCARITÉ

Dans un contexte marqué par l'augmentation des demandes d'aide à Bruxelles, la distribution de colis alimentaires de *Nativitas* a été élargie avec l'ouverture d'un nouveau créneau hebdomadaire.

Pour de nombreuses personnes isolées, ces repas constituent un point d'ancrage essentiel : ils permettent de se nourrir, mais aussi de retrouver un cadre d'accueil stable et bienveillant.

L'engagement de l'association a également porté sur le maintien de l'activité du restaurant social, malgré la baisse des dons et l'augmentation des coûts d'approvisionnement.

En complément, des ateliers culinaires ont été organisés afin d'aider les participants à préparer des repas simples et équilibrés, tout en recréant des moments de convivialité.



*Le colis, ça m'aide vraiment. À la fin du mois, je dois choisir entre payer l'électricité et remplir le frigo. Grâce au colis, je peux payer mes factures et quand même cuisiner un peu. C'est dur, mais sans ça, je ne m'en sortirais pas.*

Christina

# La sensibilisation aux bonnes pratiques alimentaires



**La formation aux cuisines nourricières nous a permis de réintégrer des aliments [...], de manger équilibré, de cuisiner à partir de produits bruts, de reprendre confiance en nous, de se réapproprier la cuisine et notre alimentation.**

Un participant à ce programme

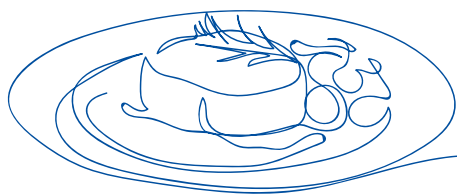
Mouvement emblématique de lutte contre la pauvreté, créé en 1949, *Emmaüs* accompagne des milliers de personnes en situation d'exclusion, en s'appuyant sur la vie en communauté, le travail et la solidarité comme leviers de reconstruction.

## **FAIRE ÉVOLUER LES PRATIQUES ALIMENTAIRES AU CŒUR DES COMMUNAUTÉS**

Aux côtés d'*Emmaüs*, nous agissons pour améliorer les pratiques alimentaires au sein des communautés. Des formations ont permis aux équipes de renforcer leurs compétences sur les normes d'hygiène et de sécurité, en nutrition et en préparation de repas à partir de produits bruts, tout en intégrant les enjeux d'une alimentation plus responsable, issue d'une agriculture respectueuse de l'environnement et de ses producteurs.

Cette action s'est prolongée directement au sein des structures : amélioration de l'organisation en cuisine, diversification des approvisionnements, recours à des produits frais, locaux et de saison pour élaborer des menus plus équilibrés.

Une nouvelle étape a également été franchie en structurant un réseau de formateurs et d'accompagnateurs, en formalisant des outils pédagogiques et en capitalisant les enseignements issus du terrain. Cette dynamique ouvre la voie à un déploiement élargi du programme au bénéfice de l'ensemble du réseau *Emmaüs*.





## LES INSATIABLES

L'association sensibilise à l'impact de l'alimentation sur la santé et transmet les compétences nécessaires aux publics seniors pour une alimentation quotidienne à la fois saine, savoureuse et respectueuse de l'environnement.

### PRÉVENIR LA DÉNUTRITION ET ROMPRE L'ISOLEMENT DES SENIORS

Nous nous sommes mobilisés pour le déploiement d'ateliers de prévention sur plusieurs territoires prioritaires, en particulier auprès des seniors. Ces actions visent à répondre aux enjeux liés à l'avancée en âge, notamment la dénutrition, la perte d'autonomie et l'isolement social : ateliers culinaires encadrés par des professionnels, lotos gourmands, décryptage des étiquettes alimentaires, temps mêlant nutrition et activité physique, ou encore visites de producteurs. Cette approche collective renforce les messages de prévention santé tout en favorisant l'échange, la convivialité et l'ancrage de nouvelles pratiques alimentaires quotidiennes.

À Marseille, au sein du lieu Le Manier, porté par les Petits Frères des Pauvres, un cycle de cinq ateliers a ainsi été organisé au printemps 2025 autour du thème « Manger équilibré à petit budget ». Quarante personnes de plus de 55 ans ont bénéficié de l'accompagnement d'une diététicienne et d'un chef cuisinier, pour mieux organiser leurs courses, composer des menus équilibrés et réaliser des recettes simples, faciles à reproduire à domicile. Ces temps partagés ont également contribué à recréer du lien social, dimension essentielle du bien-vieillir.

## FÊTE LE MUR

Créée en 1996 par Yannick Noah, *Fête le Mur* rassemble 230 bénévoles qui utilisent le tennis comme levier d'égalité des chances pour les jeunes des quartiers prioritaires, en combinant sport, éducation et insertion.

### ALLIER SPORT ET NUTRITION POUR MIEUX GRANDIR

Partenaire historique de *Fête le Mur*, le Groupe Carrefour accompagne l'association depuis 1998 et notre Fondation depuis 2022, avec un engagement ciblé sur son programme d'éducation alimentaire. Cette coopération a permis de structurer et de déployer des actions adaptées aux différentes tranches d'âge.

Le programme d'éducation alimentaire s'est ainsi renforcé, en organisant désormais des actions pédagogiques qui prennent la forme de cycles. Pour les plus jeunes, les journées Miam Tennis ont sensibilisé 683 enfants à l'alimentation équilibrée à travers des temps ludiques mêlant sport et découverte des aliments. Pour les plus de 11 ans, des ateliers culinaires et d'éducation alimentaire ont été organisés, permettant à près de 660 jeunes d'apprendre à cuisiner, goûter et comprendre ce qu'ils mangent. Chaque jeune accompagné passe par chacun de ces cycles tout au long de son accompagnement par *Fête le Mur*.

L'engagement du Groupe Carrefour depuis 25 ans a rendu possible le changement d'échelle de *Fête le Mur*, passée d'une antenne unique à un réseau de 75 antennes.



*J'ai trop aimé l'atelier cuisine parce qu'on a cuisiné ensemble avec mes copains et j'ai goûté des légumes que je n'avais pas goûtés avant. À la ferme, on a pu cueillir des énormes courgettes et des salades. J'ai même pu les ramener chez moi et ma maman les a cuisinées.*

Elyes - 8 ans, Vaulx-en-Velin





samusocial  
Paris



## SAMU SOCIAL DE PARIS

Depuis plus de trente ans, le *Samu social de Paris* intervient auprès des personnes et des familles en situation de grande précarité. Ses équipes assurent des missions essentielles d'accueil, de soins et d'hébergement, en accompagnant chaque année des dizaines de milliers de personnes confrontées à l'exclusion.

### CUISINER MÊME SANS CUISINE

Grâce à notre soutien, un nouveau programme sera déployé en 2026 afin d'organiser des ateliers culinaires et de nutrition à destination des familles hébergées à l'hôtel en Île-de-France. Ces ménages font face à de nombreuses contraintes qui limitent leur accès à une alimentation équilibrée, notamment le manque d'équipements pour cuisiner, des ressources limitées et un accès restreint à des produits adaptés.

Menés en partenariat avec des associations spécialisées, ces ateliers permettront aux parents et aux enfants d'acquérir des repères nutritionnels, d'apprendre à préparer des repas adaptés à leurs conditions de vie et de renforcer leur autonomie alimentaire. Ce programme contribuera également à recréer des temps d'échange et de convivialité, essentiels pour le bien-être des familles accompagnées.

## SPORT DANS LA VILLE

Depuis 1998, cette association d'insertion accompagne les jeunes des quartiers prioritaires vers l'emploi et l'autonomie, en s'appuyant sur le sport.

### LE SPORT POUR APPRENDRE À MIEUX MANGER

Le programme *Sport et Nutrition de Sport dans la Ville* sensibilise les jeunes de 16 à 25 ans, notamment ceux en situation de décrochage scolaire, à l'importance d'une alimentation saine en lien avec leur pratique sportive. Soutenu par la Fondation depuis 2018, ce partenariat se poursuit aujourd'hui avec un renforcement et un élargissement des actions.

Le dispositif repose sur la formation des éducateurs et des ateliers organisés lors de temps sportifs, permettant aux jeunes d'acquérir des repères concrets et d'adopter de nouvelles habitudes alimentaires.

En 2025, le programme intègre pleinement les enjeux de diversité et d'inclusion, avec des actions spécifiques pour les jeunes en situation de décrochage, incluant des ateliers de job coaching animés par des collaborateurs engagés. Une attention particulière est portée aux jeunes filles, à travers des séjours dédiés mêlant confiance, leadership, alimentation et insertion.

Le programme se déploie également dans les Hauts-de-France, notamment à Roubaix, en lien avec la dynamique du futur campus.

Les familles sont associées à travers des temps dédiés, tandis que les séjours permettent d'ancrer durablement les apprentissages en apprenant à cueillir, cuisiner et consommer autrement.





Reconnue d'utilité publique, la Fondation *Apprentis d'Auteuil* accompagne les jeunes en difficulté et soutient les familles fragilisées à travers des actions éducatives, sociales et d'insertion.

### RENFORCER L'ACCOMPAGNEMENT ALIMENTAIRE DES FAMILLES

Le soutien apporté a permis de consolider les actions menées dans 18 Maisons des familles, à travers l'organisation de repas partagés et d'ateliers culinaires. Ces temps collectifs offrent aux parents et aux enfants l'opportunité de découvrir des recettes équilibrées, adaptées à leur budget, tout en recréant du lien social.

Animés par des professionnels et avec la participation des familles, les ateliers permettent d'acquérir des repères sur l'équilibre alimentaire et de gagner en autonomie dans la préparation des repas. Pour certaines familles, ces moments constituent un soutien essentiel face aux difficultés du quotidien.

Depuis 11 ans, notre étroite coopération avec les *Apprentis d'Auteuil* favorise l'insertion des jeunes éloignés de l'emploi et l'accompagnement des familles en difficulté, à travers des actions de formation et d'insertion. Elle a notamment contribué au développement de dispositifs autour des métiers de la vente, de la restauration et de l'agriculture durable, en France métropolitaine et en Martinique, ouvrant l'accès à des métiers en tension pour des jeunes et des publics vulnérables.



*J'aime cuisiner avec les autres mamans, on échange sur divers sujets. J'apprends de nouvelles recettes et je fais découvrir les légumes aux enfants car à la maison je ne sais pas comment les cuisiner.*

Maman accueillie à la Maison des Familles  
« Le Havre des Familles »

## HABITAT ET HUMANISME RHÔNE

*Habitat et Humanisme Rhône* agit pour l'accès à un habitat digne et l'accompagnement des personnes fragilisées, en favorisant l'insertion et le lien social au cœur des villes.

### LES REPAS AUX ESCALES SOLIDAIRES

Notre contribution a permis à l'association lyonnaise de structurer et renforcer son programme d'alimentation durable au sein de ses tiers-lieux, les Escales Solidaires. Cet appui s'est traduit par la mise en place de formations à destination des salariés et bénévoles, portant à la fois sur l'hygiène alimentaire et les enjeux de la précarité alimentaire, ainsi que par des accompagnements personnalisés dans chaque cuisine afin de consolider les pratiques.

En s'appuyant sur les temps de repas et les espaces collectifs, ces actions favorisent l'échange, l'écoute et la création de liens, tout en facilitant l'accès à une alimentation de qualité, locale et accessible. Au total, 3 023 personnes ont fréquenté les Escales Solidaires et 15 874 repas y ont été servis.

Ainsi, l'alimentation est devenue un axe structurant de l'accompagnement proposé dans les Escales Solidaires.

*La formation sur la précarité alimentaire m'a fait prendre conscience qu'il y a une multitude de facteurs qui peuvent freiner l'accès à une alimentation saine et durable. Par la formation, nous contribuons à améliorer l'accès à une alimentation de meilleure qualité, en nous appuyant sur les connaissances et les savoir-faire préexistants des personnes que nous accompagnons.*

Une salariée participant à la formation sur la précarité alimentaire





## CROIX-ROUGE ESPAGNOLE

 Cruz Roja Española



### AGIR AU PLUS PRÈS DES PUBLICS LES PLUS VULNÉRABLES

Acteur majeur de l'action humanitaire en Espagne, la *Croix-Rouge espagnole* accompagne les personnes en situation de vulnérabilité grâce à un réseau de plus de 231 000 bénévoles et une forte implantation locale.

Notre partenariat avec la *Croix-Rouge espagnole* vise à renforcer ses dispositifs d'aide alimentaire à destination des personnes sans-abri, au plus près de leurs lieux de vie.

cifiques des personnes accompagnées. Ces interventions permettent d'assurer une distribution régulière de produits frais et équilibrés, tout en intégrant des actions de sensibilisation à la nutrition, adaptées aux profils et aux situations rencontrées.

Il s'appuie sur le déploiement d'unités mobiles d'urgence sociale, qui interviennent directement dans la rue pour proposer une aide alimentaire adaptée aux conditions de vie, aux capacités et aux besoins spé-

Présentes dans plusieurs villes, ces unités s'appuient sur l'engagement de bénévoles et d'équipes locales pour intervenir directement auprès des personnes les plus isolées.



## LE BOOSTER

Au cœur de la métropole lyonnaise, l'association agit pour favoriser l'accès à l'emploi des personnes durablement privées d'activité, en développant des projets utiles aux territoires et créateurs de lien social.

### LES REPAS SENIORS, UN RENDEZ-VOUS CONTRE L'ISOLEMENT

À Villeurbanne, dans le quartier de Saint-Jean, de nombreux seniors vivent isolés et disposent de peu de solutions pour accéder à une alimentation de proximité. Grâce à notre soutien, l'association *Le Booster* avec son partenaire *Emerjean* organisent des repas seniors hebdomadaires au cœur du quartier.

Repérés notamment grâce à des actions de porte-à-porte, les habitants sont accompagnés jusqu'au lieu de rencontre où ils partagent un repas à tarif solidaire et participent à des temps de sensibilisation autour de l'alimentation et de la santé, notamment sur le diabète. En 2025, 530 repas ont été servis à 45 seniors.

Dans un quartier marqué par l'absence de marché, de jardins partagés ou d'espaces verts, ces rencontres créent un espace de convivialité essentiel, tout en facilitant l'accès à une alimentation de qualité.

*Depuis ma retraite, j'assiste aux repas seniors. C'est un lieu convivial qui m'a permis de faire plus ample connaissance avec les habitants de mon quartier. Autour d'un repas fait avec beaucoup de soin et d'amour, on se retrouve tous les jeudis pour discuter et savourer, dans la bonne ambiance grâce aux encadrantes d'un dévouement extraordinaire. Le repas senior est mon bol d'air, ma sortie hebdomadaire tant attendue.*

Madame Zarouani, habitante du quartier Saint-Jean




 Emerjean  
**le booster.**  
accélérateur des territoires



# La solidarité

*La mobilisation du Groupe Carrefour (sièges, magasins et entrepôts...) en France, renforce l'action de la Fondation dans sa mission et complète ses soutiens pour plus d'impact pour les associations.*

Le Groupe Carrefour, avec l'appui de la Fondation, a mené 19 opérations solidaires en France mobilisant clients, collaborateurs et partenaires au bénéfice des associations. Ces dispositifs dits « 360° » combinent plusieurs leviers d'action (collectes de produits, dons et arrondis en caisse, offres de produits solidaires, mécénat financier et mobilisation des équipes) afin de répondre concrètement aux besoins des associations et des publics qu'elles accompagnent.

- 
- Cette approche globale permet d'agir à plusieurs niveaux :**
- répondre aux besoins immédiats grâce à la distribution de denrées ;
  - soutenir les associations dans leurs actions quotidiennes ;
  - sensibiliser le grand public aux enjeux de la précarité alimentaire.

Toutes ces actions déployées en magasins renforcent ainsi l'impact de la Fondation.

En 2025, plus de 3,1 millions d'euros ont été collectés auprès des clients et plus de 3 600 tonnes de denrées ont été récoltées en magasins lors des collectes nationales, contribuant directement à l'aide alimentaire en France.



## 80 ANS DU SECOURS POPULAIRE FRANÇAIS

Depuis près de vingt ans, Carrefour et sa Fondation soutiennent le *Secours populaire français*, notamment à travers l'opération des « Boîtes à bonheur », organisée chaque année dans les magasins du Groupe. Cette mobilisation des clients, des collaborateurs et des partenaires, déployée dans 1 800 magasins, a permis de collecter en 2025 plus de 440 000 €, contribuant à financer, en complément du soutien apporté par la Fondation, la campagne Vacances et ses « Journées des oubliés des vacances », en offrant à des enfants n'ayant pas la chance de partir des moments essentiels d'évasion.

À l'occasion des 80 ans de l'association, la mobilisation a pris une ampleur inédite. Sur le Champ de Mars à Paris, 40 000 enfants, dont 3 000 venus du monde entier, ont participé à une journée exceptionnelle placée sous le signe du partage, de la découverte et de la fête.

Pour accompagner cet événement, un don exceptionnel a été versé afin de financer l'organisation logistique et les repas.

Cette dynamique de solidarité s'est également exprimée à travers l'opération « Clochettes surprises de Noël » : plus de 559 000 clochettes ont été vendues en magasin et en drive, avec 10 centimes reversés au *Secours populaire français* pour chaque clochette vendue. Avec ce partenariat historique, Carrefour et sa Fondation contribuent à offrir des temps d'évasion essentiels aux publics les plus fragiles, tout en agissant aux côtés des familles au quotidien.



## TOUJOURS AUX CÔTÉS DE LA CROIX-ROUGE

Partenaire de longue date de la *Croix-Rouge française*, nous accompagnons le renforcement de ses actions d'aide alimentaire et la structuration de ses dispositifs sur le terrain. Cet engagement se traduit à la fois par le soutien de la Fondation et par la mobilisation des magasins, entrepôts et collaborateurs aux côtés de l'association.

Le soutien de la Fondation porte notamment sur des projets clés, tels que le développement d'un guide d'approvisionnement local et la mise en place d'un projet pilote visant à améliorer l'organisation logistique régionale, afin de faciliter l'accès des associations à des produits alimentaires adaptés aux besoins.

L'engagement des magasins et des entrepôts Carrefour vient compléter le soutien. En 2025, les dons d'in-vendus et les opérations solidaires ont permis de récolter l'équivalent de plus de 1,5 million d'équivalents-repas, contribuant directement à l'aide alimentaire apportée aux personnes en situation de précarité. Notre entrepôt Solidaire d'Évry a également participé avec des dons de produits alimentaires et non alimentaires destinés aux structures locales.

Parmi ces opérations de solidarité, le Groupe a mis en place une collecte nationale de produits d'hygiène, une opération de dons de vignettes solidaires ayant permis de collecter plus de 50 000 € et une campagne d'Arrondi en caisse qui a permis de reverser plus de 482 000 € à l'association.

À travers ce partenariat aux actions complémentaires, nous contribuons à renforcer les moyens d'action de la *Croix-Rouge française* et à soutenir les personnes les plus fragiles.



## ANDÈS, NOURRIR LA SOLIDARITÉ À GRANDE ÉCHELLE

Partout en France, les épicerie solidaires du réseau *Andès* permettent à des personnes en situation de précarité d'accéder à des produits alimentaires de qualité à des prix très faibles, et d'être accompagnées pour sortir des difficultés. En leur offrant la possibilité de choisir parmi une offre diversifiée et de qualité (produits frais, fruits et légumes, y compris des produits bio et locaux) et de contribuer financièrement, les épicerie solidaires préservent la dignité des bénéficiaires. Les nombreuses activités proposées valorisent les compétences de chacun et favorisent l'estime de soi et le pouvoir d'agir. Partenaire d'*Andès* depuis 2006, la Fondation Carrefour accompagne la professionnalisation et le développement de son réseau, avec notamment sur les trois dernières années la création de cinq épicerie supplémentaires chaque année, soit près de 6 000 personnes accueillies en plus.

La mobilisation des magasins et la générosité des clients Carrefour ont permis de collecter 75 tonnes de denrées lors de la collecte nationale et plus de 81 000 € grâce à une opération d'Arrondi en caisse.

Cette dynamique est également portée par les marques partenaires. Pour la troisième année consécutive, le Groupe Kellanova s'est associé à Carrefour dans le cadre d'une opération de produits solidaires : pour deux produits Kellogg's achetés, un petit-déjeuner est offert aux épicerie *Andès*, représentant une enveloppe dédiée de 50 000 €.

Ce dispositif de soutien global permet non seulement de développer le réseau d'épicerie via la Fondation, mais également de participer à leur approvisionnement en produits essentiels.



# L'engagement des collaborateurs

Depuis 2023, l'engagement des collaborateurs est au cœur de nos actions solidaires. Grâce à la plateforme « Carrefour Solidarity », ils peuvent consacrer du temps à des missions utiles sur leur temps de travail et s'impliquer concrètement auprès des associations partenaires.

## LE GRAND MIX SOLIDAIRE : CUISINER POUR LA CROIX-ROUGE DE L'ESSONNE

Deux éditions du Grand Mix Solidaire ont eu lieu en 2025, au siège Carrefour d'Évry en mars et au siège Carrefour de Massy en octobre, avec pour cette édition l'accompagnement des bénévoles Elior. Lors de chaque événement, une trentaine de collaborateurs se sont réunis autour d'un moment placé sous le signe de la convivialité et de l'engagement. Dans une ambiance joyeuse et musicale, les participants se sont mobilisés pour cuisiner à chaque fois 100 repas avec des produits bio destinés au food-truck de la Croix-Rouge de l'Essonne. Ces repas ont ensuite été distribués à des personnes en situation de précarité alimentaire, contribuant à leur offrir non seulement une aide concrète, mais aussi un moment de réconfort et d'échange.

Au-delà de l'action elle-même, ces événements illustrent la volonté des collaborateurs de s'engager collectivement et de contribuer, à leur échelle, aux actions solidaires portées par Carrefour et sa Fondation.



Découvrez la vidéo

## JOURNÉE DES OUBLIÉS DES VACANCES



Partenaire de la campagne Vacances et de ses « Journées des oubliés des vacances » depuis près de deux décennies, Carrefour et sa Fondation ont renforcé leur mobilisation en 2025, à l'occasion des 80 ans du Secours populaire français.

***J'ai participé à la Journée des oubliés des vacances parce qu'elle combinait deux de mes passions, qui sont le bénévolat et les enfants. Donc quand j'ai reçu le mail de Carrefour Solidarity, je n'ai pas hésité une seule seconde et je me suis inscrite directement.***

**Orianne Grégoire**, Responsable produits - Digital Factory Magasins, et bénévole pour le Secours populaire français lors de la « Journée des oubliés des vacances 2025 »

### CHIFFRES CLÉS 2025 DU PROGRAMME D'ENGAGEMENT COLLABORATEURS « CARREFOUR SOLIDARITY »

**2 850**  
collaborateurs  
inscrits

**307**  
collaborateurs  
ayant participé  
à une mission

**1 413**  
heures d'engagement  
réalisées

**27**  
associations  
aidées



## UNE MOBILISATION ÉLARGIE

Avec cette deuxième édition de son appel à projets collaborateurs, la Fondation Carrefour renforce son engagement en faveur des initiatives solidaires portées sur le terrain. Le dispositif s'élargit cette année aux partenaires franchisés et à leurs équipes, permettant de mobiliser un plus grand nombre d'acteurs engagés.

Au total, 53 projets ont été présentés, illustrant la diversité des causes soutenues, de la lutte contre la précarité à la protection de l'enfance, en passant par la santé ou l'environnement. Parmi eux, 10 associations ont été sélectionnées et accompagnées financièrement pour concrétiser leurs actions et renforcer leur impact.

## BRAVO AUX 10 LAURÉATS DE L'ÉDITION 2025

### ► ASSOCIATION POUR L'AMITIÉ (APA) - ÎLE-DE-FRANCE

Développer la colocation solidaire en faisant vivre de jeunes actifs avec des personnes anciennement sans domicile. Organiser des repas partagés et des séjours de vacances.  
Projet porté par **Albane Vignon**

### ► CPSMV CLUB - HAUTS-DE-FRANCE

Former adultes et enfants en situation de handicap à la plongée et au respect du monde sous-marin, avec des parcours de formation complets.  
Projet porté par **Carole Elleboode**

### ► HANDI'CHIENS - FRANCE

Éduquer et remettre gratuitement des chiens d'assistance, pour renforcer l'autonomie et améliorer le quotidien des personnes en situation de handicap.  
Projet porté par **Thibault Pereira**

### ► L'AUTRUCHE SUR UN FIL DE SOI - NOUVELLE-AQUITAINE

Cœuvrer pour l'inclusion des personnes en situation de handicap, en proposant des activités sportives, de loisirs et culturelles adaptées, notamment pour le polyhandicap.  
Projet porté par **Benjamin Caballero**

### ► LE TRIPORTEUR SABLAIS - PAYS DE LA LOIRE

Lutter contre l'isolement des personnes âgées et à mobilité réduite en proposant des balades gratuites en triporteur dans la commune des Sables-d'Olonne.  
Projet porté par **Daniel Crosnier**

### ► MA CHANCE MOI AUSSI - ÎLE-DE-FRANCE

Agir pour rétablir l'égalité des chances et favoriser l'intégration sociale des jeunes les plus vulnérables issus des quartiers prioritaires.  
Projet porté par **Salima Chalopin**

### ► MOUV'ENFANTS - FRANCE

Lutter contre toutes les formes de violences faites aux enfants et promouvoir une culture de protection de l'enfance à l'échelle nationale.  
Projet porté par **Laura Rose**

### ► PROVIDENTI'ELLES - PAYS DE LA LOIRE

Accompagner les femmes isolées en leur offrant un cadre bienveillant et structurant, pour favoriser leur réinsertion sociale et professionnelle.  
Projet porté par **Xavier Baraton**

### ► SOLIDARITÉ RÉNOV' ACTIONS - NOUVELLE-AQUITAINE

Lutter contre la précarité en rénovant des logements insalubres, pour améliorer la qualité de vie des personnes fragiles.  
Transmettre des compétences en bricolage pour favoriser l'autonomie et la réinsertion.  
Projet porté par **Benjamin Bonnefont**

## COUP DE CŒUR DES COLLABORATEURS

### ► LES AMIS D'OPALE - HAUTS-DE-FRANCE

Cœuvrer pour le bien-être des personnes atteintes d'un cancer, en apportant réconfort et accompagnement humain.

Mener des actions solidaires et de sensibilisation pour mobiliser largement autour de la maladie.

*J'y croyais. Je me disais qu'il fallait tenter notre chance car, derrière nos actions, il y a des personnes qui ont besoin de nous et à qui nous devons redonner cet espoir.*

Projet porté par **Virginie Verbert**

# « À l'Unisson »

## SAISON 2

### La parole des associations

#### UN PODCAST ENGAGÉ ET PRIMÉ !

Lancé en 2023, « À l'Unisson » donne la parole à celles et ceux qui agissent pour une société plus solidaire. Chaque épisode met en lumière un projet soutenu par la Fondation, à travers les témoignages de celles et ceux qui le font vivre.

Récompensé en 2024 au salon « All for Content », le podcast valorise des engagements à fort impact social et environnemental.



#### ► 1 CABAS POUR 1 ÉTUDIANT

Marraine et filleule :  
« *Quand un cabas étudiant devient un lien durable* »

#### ► AGENCE DU DON EN NATURE (ADN)

La lutte contre le gâchis :  
« *Le combat de Josette à l'ADN* »

#### ► LA TABLE DE CANA

Jonathan à la Table de Cana :  
« *Cuisiner pour se reconstruire* »



#### ► FONDATION DE L'ARMÉE DU SALUT

Maya à l'Armée du Salut :  
« *Construire un lien, reconstruire sa vie* »

#### ► MIAM'UP

Margaux à Miam'Up :  
« *L'anti-gaspillage comme levier de solidarité* »

#### ► LA CHORBA

Rachid et Chloé :  
« *Le duo qui nourrit les cœurs à La Chorba* »

#### ► ÉPISODE SPÉCIAL 25 ANS

Lutter contre la précarité alimentaire : « *Des réponses de terrain* »



Voir la vidéo



Pour écouter le podcast « À l'Unisson »

## À L'UNISSON



# Les associations **soutenues** en 2025



Les projets soutenus, sélectionnés pour leur impact concret sur le terrain, s'inscrivent pleinement dans les deux grandes priorités du mandat : lutter contre la précarité alimentaire et accompagner les populations vers une alimentation plus saine.

## La lutte contre la précarité alimentaire



- 1 Cabas pour 1 Étudiant
- À Table Citoyen – Baluchon
- Ação da Cidadania
- Action Contre la Faim France
- Action Contre la Faim Italie
- Agence du Don en Nature
- Alimen'T
- Alynéa – Samu Social 69
- Andès – Réseau des épiceries solidaires
- Appui – Au Bon Transit
- Asociația Ana și Copiii
- Association Saint-Vincent-de-Paul
- Banque Alimentaire de Buenos Aires
- Caritas Argentina
- CASP
- Class'17
- Croix-Rouge Belgique
- Croix-Rouge Espagne
- Croix-Rouge Essonne
- Croix-Rouge Pologne
- Croix-Rouge Roumanie
- Dons Solidaires
- Du Beurre dans leurs Épinards
- Écoles Nationales de Production
- Équipage Solidaire
- Fédération des Associations Générales Étudiantes (FAGE)
- Familles Rurales Vendée-Loire-Atlantique
- Fédération Espagnole des Banques Alimentaires (FESBAL)
- Fédération Française des Banques Alimentaires (FFBA)
- Fondation de l'Armée du Salut
- Fondazione Libellula
- Gaélis
- Gastromotiva
- Habitat for Humanity
- Hacienda Camino
- Humanity Diaspo
- Instituto Povo do Mar
- Irmã Dulce
- Graine de Soleil (via le projet Territoires à VivreS - Jardin de Cocagne)
- La Chorba
- La Marmite
- La Mie de Pain
- La Sauge
- Le Booster de Saint-Jean
- Le Festin
- Mensajeros de Paz
- Nativitas ASBL
- Novo Sertão
- Ô Cœur de la Rue
- On Remplit le Frigo
- Ordre de Malte
- Parada Foundation & Samusocial Roumanie
- Progetto Arca
- Red Argentina de Bancos de Alimentos
- Refettorio
- Refugee Food
- Régie de Quartiers Noailles-Belsunce
- Règles Élémentaires
- Réseau Cocagne
- Restos du Cœur
- Samusocial International
- Secours populaire français – Fédération de l'Essonne
- SOLAAL – Solidaires pour l'Agriculture et l'Alimentation
- Solidarités Saint-Bernard
- Solinum
- SP Invisível
- Stop Homophobie
- Studhelp
- Territoires à VivreS Grand Lyon
- VoisinMalin
- Wiosna Association

## La sensibilisation aux bonnes pratiques alimentaires



- Apprentis d'Auteuil
- Associação Acorde
- Associação Cultural e Educacional do Pará (ACEPA)
- Autonomie Saint-Jacques
- Bookland
- Casa Rafael
- CAST Onlus
- Club de Roma
- Croix-Rouge Espagne
- Emmaüs France
- Fédération Française des Banques Alimentaires (FFBA)
- Fête le Mur
- Gastromotiva
- Habitat et Humanisme Rhône
- Imàflora
- Inspiration
- Institut Français – Saison France-Brésil 2025
- Instituto Comida e Cultura
- La Tablée des Chefs
- Les Capucines
- Les Insatiables
- Samusocial de Paris
- Secours Catholique – Caritas France
- Sport dans la Ville
- Terre des Hommes
- Weavers

## Nos autres actions solidaires



### AIDE D'URGENCE

- Ação da Cidadania

### APPEL À PROJETS

- Association pour l'Amitié
- CPSMV Club
- Handi'Chiens
- L'Autruche sur un Fil de Soi
- Le Triporteur Sablais
- Les Amis d'Opale
- Ma Chance Moi Aussi
- Mouv'Enfants
- Solidarité Rénov'Actions
- Provident'elles

### HANDICAP – SOLIDARITÉ

- Comité Paralympique Sportif Français – CPSF
- Secours populaire français national – SPF

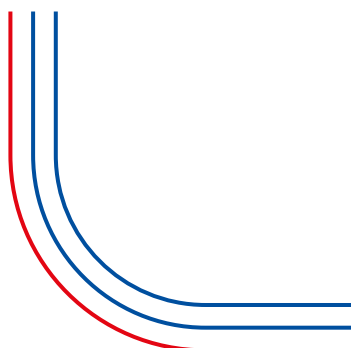


RAPPORT  
D'ACTIVITÉ

25



Fondation d'entreprise Carrefour  
93 avenue de Paris - 91300 Massy  
[www.fondation-carrefour.org](http://www.fondation-carrefour.org)



Fondation   
Carrefour